



30 novembre 2023

Ensemble,
créons la première plateforme souveraine de données pour les soins primaires.



Entrepôt souverain de données
de médecine de ville



Financement sur fonds publics
France 2030 pour 3 ans
2023-2025



P4DP

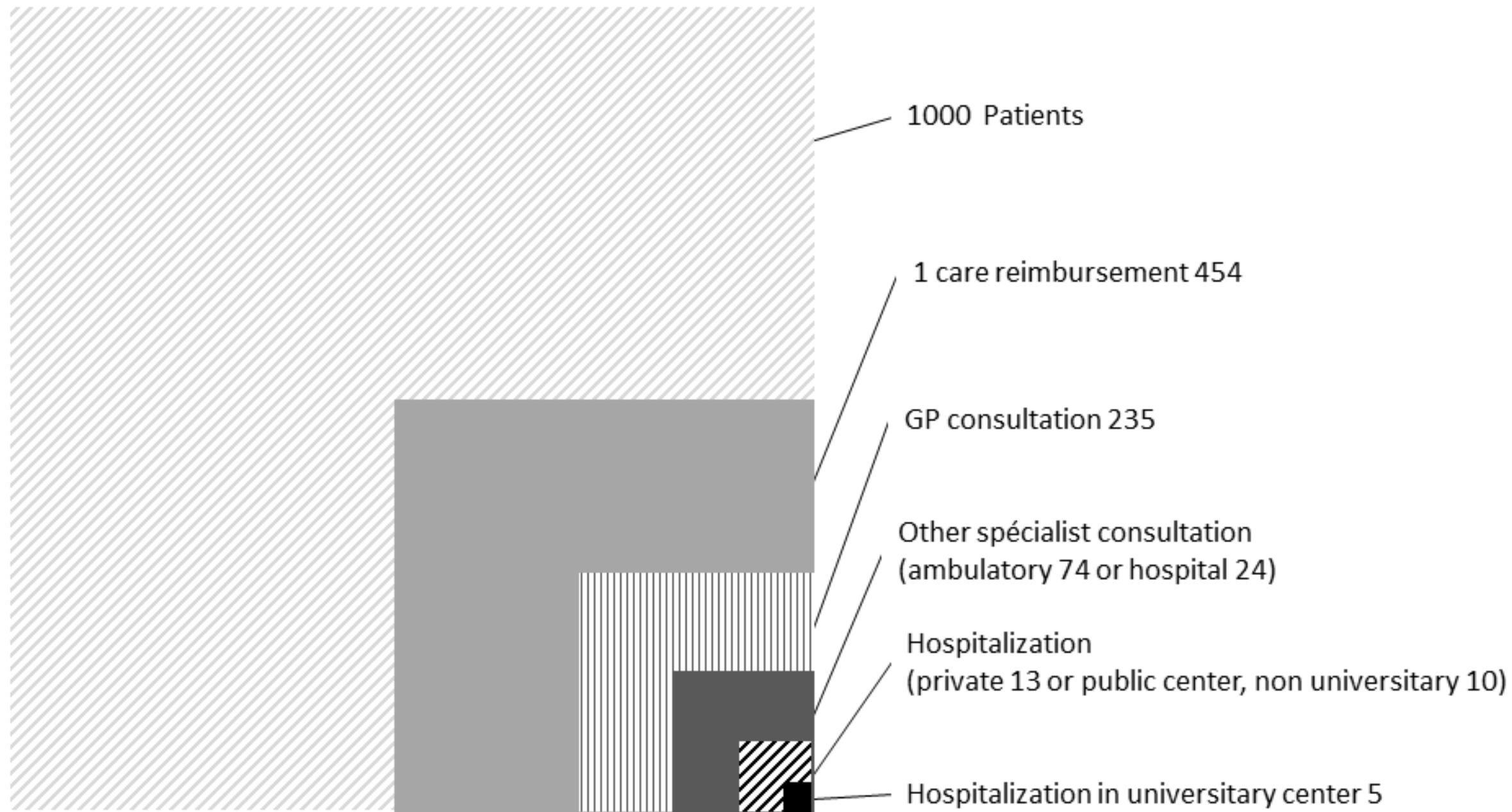
Platform for Data
in Primary care



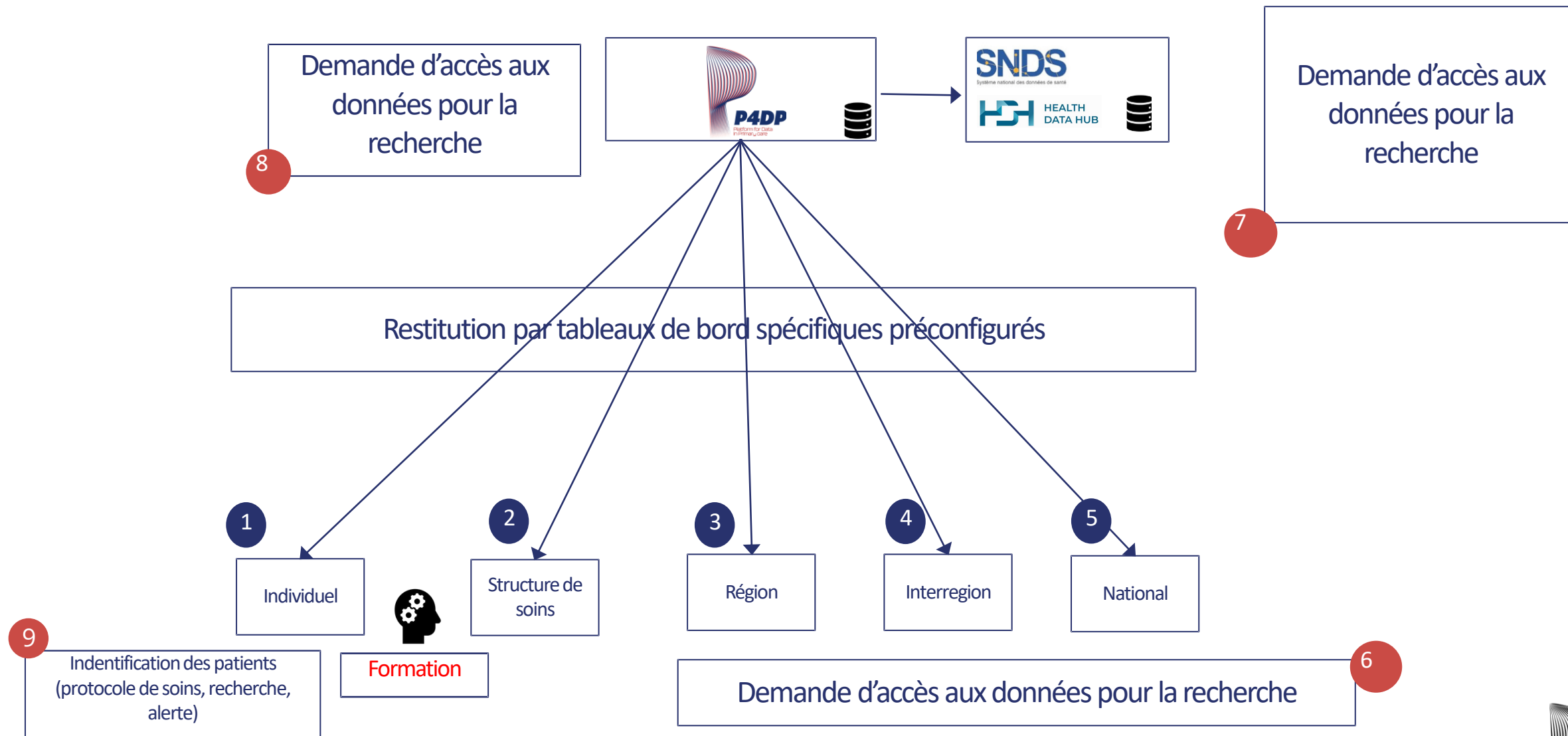
Outil d'amélioration des pratiques,
d'aide à la recherche en médecine générale,
à la surveillance épidémiologique
et au recrutement de patients dans les
essais cliniques



Consortium d'acteurs métiers
expérimenté et professionnel

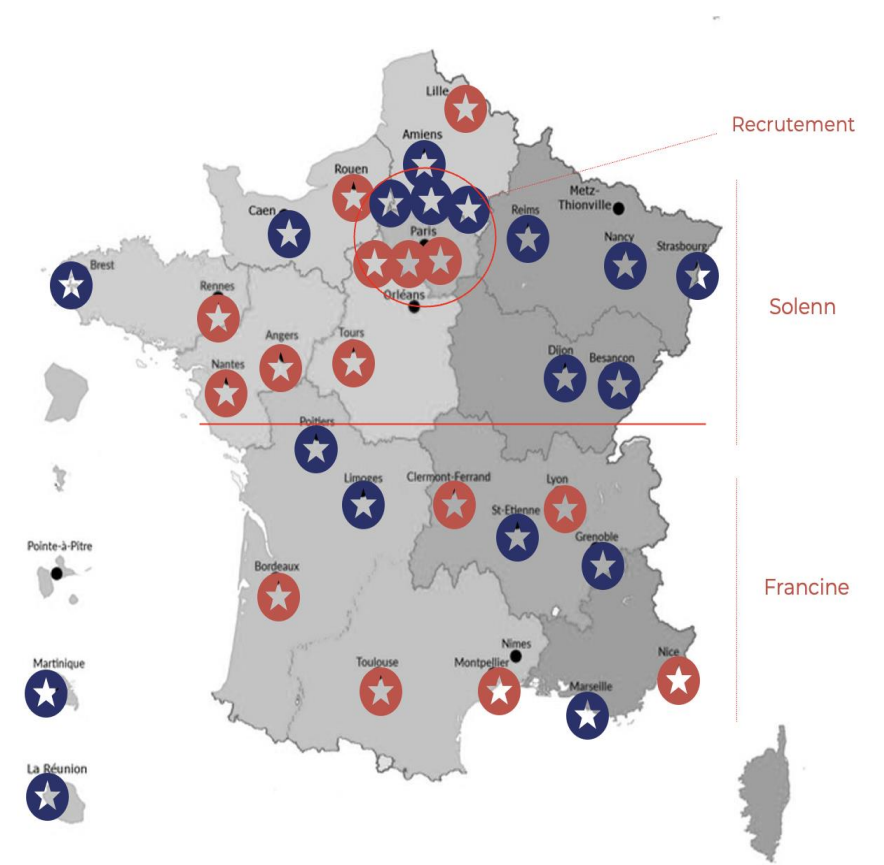
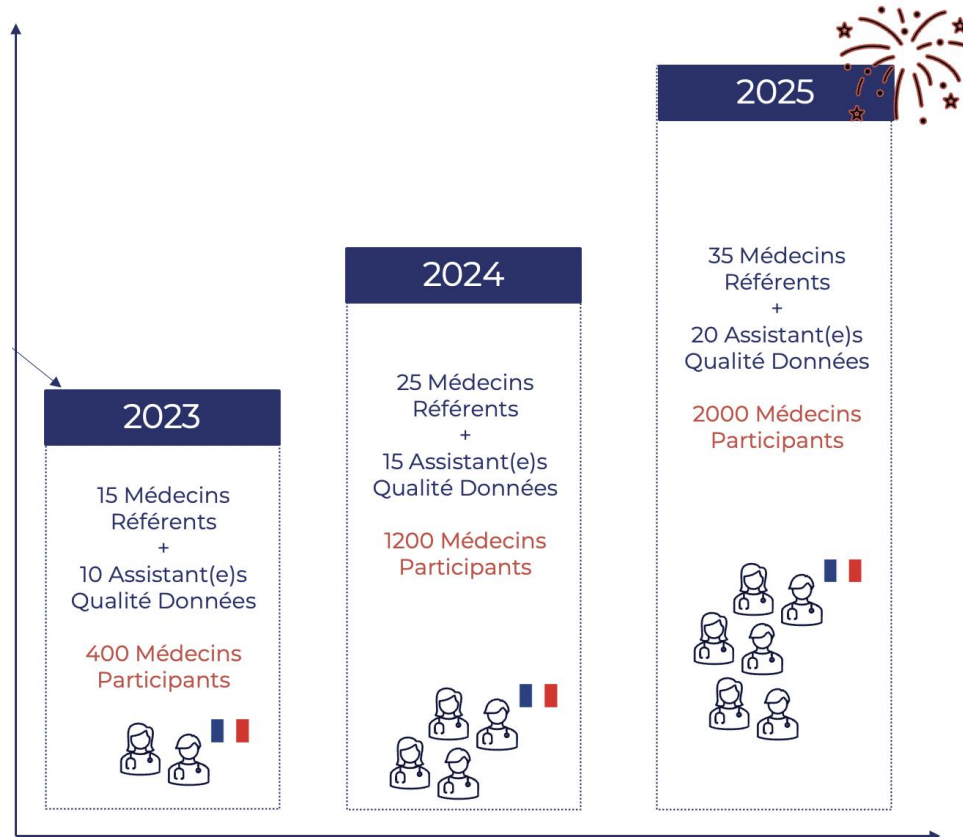






DEPLOIEMENT RÉGIONAL ET DANS LE TEMPS

3 années, 35 régions, **+ de 2000 Médecins** pour faire de P4DP la première plateforme souveraine de données en soins primaires.

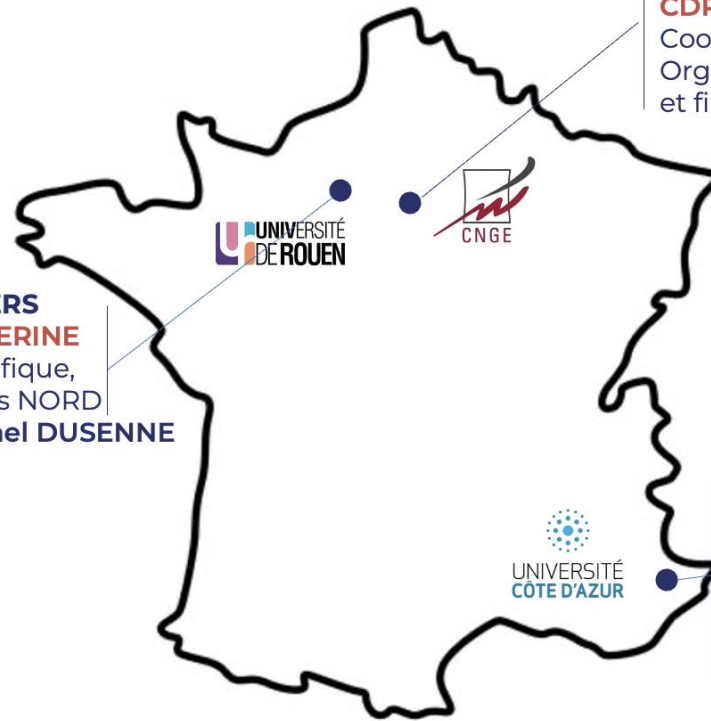


★ VAGUE1 | 2023
★ VAGUES 2 & 3 | 2024 | 2025

PILOTAGE QUOTIDIEN AU SEIN DE P4DP

Une équipe projet pluridisciplinaire dédiée dont **les principales missions** sont de **faciliter la vie des Médecins Référents** au sein de P4DP

Pr Matthieu SCHUERS
CDP : Solenn CATHERINE
Organisation scientifique,
coordination centres NORD
Médecin DIM : Mikael DUSENNE



Pr Olivier SAINT LARY
CDP : El Mountacer Billah EL ABBASSI
Coordination centres IDF.
Organisation administrative, juridique
et financière.

Pr David DARMON
CDP : Francine BASTIMENT
Animation du
réseau, communication,
coordination centres SUD.
Médecin DIM : Virginie HUGUES



Formation à P4DP
pour les binômes
Médecin Référent
+ Assistant(e) Qualité
des Données.

Soutien au
recrutement des AQD
et des Médecins
participants –
identification des
structures à fort
potentiel, etc.

Lien avec les Editeurs
partenaires P4DP.

Aide au pilotage local
de l'ensemble des
contributeurs P4DP.



P4DP I DATES-CLEFS

01/07/2021 : Dépôt lettre d'intention AMI Santé Numérique

17/12/2021 : Avis favorable BPI France

31/03/2022 : Dépôt dossier complet AMI Santé Numérique

05/05/2022 : Audition experts BPI France

26/09/2022 : Annonce des lauréats AMI Santé Numérique

01/10/2022 : T0 BPI – Date du début du projet pour 3 ans

18/11/2022 : Réunion de lancement PariSantéCampus

29/11/2022 : Signature de l'accord de Consortium par les partenaires

15/12/2022 : Congrès CNGE Lille

27/01/2023 : 1^{er} COPIL

10/03/2023 : 1^{er} Comité Stratégique + 2^{ème} COPIL PariSantéCampus

15/04/2023 : Réception de la 1^{ère} tranche de financement par la BPI

30/06/2023 : 3^{ème} COPIL CNGE Paris

30/09/2023 : Rapport 1^{ère} année BPI avec fourniture des livrables M12

RECRUTEMENTS

Novembre 2022 :

- Mikael DUSENNE - Médecin DIM Université Rouen
- Solenn CATHERINE - Cheffe de projet Université Rouen
- Francine BASTIMENT - Cheffe de projet Université Nice

Janvier 2023 :

- Médecins Référents de la vague 1

Février 2023 :

- Virginie LACROIX-HUGUES – Médecin DIM Université Nice

Juin 2023 :

- Maître Jeanne BOSSI-MALAFOSSE DELSOL Avocats – DPO CNGE
- El Mountacer Billah EL ABBASSI – Chef de projets CNGE

Septembre 2023 :

- Adèle LAMARRE – AQD Université Rouen



Outils de modélisation à destination des Médecins chercheurs
FOCUS GROUP 13/06/23

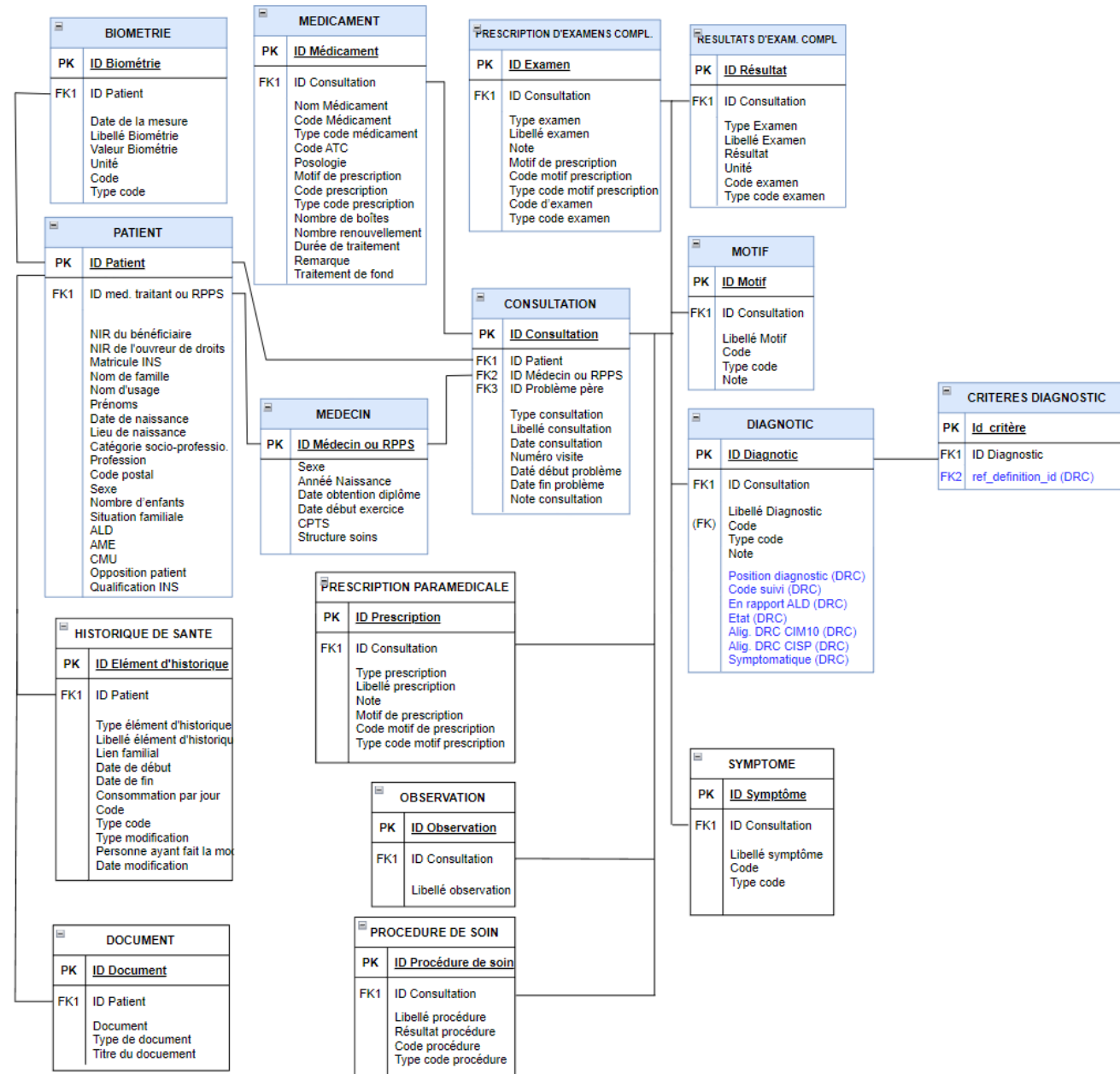


Outils pour la surveillance épidémiologique
FOCUS GROUP 27/06/23



Outils d'identification des patients avec des caractéristiques particulières
FOCUS GROUP 11/07/23

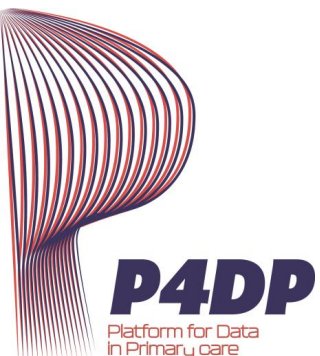
P4DP I MODELE DE DONNEES CIBLE



NDA signé, contrat en cours de signature



MédiStory



Contrat de partenariat signé






Présentation des outils de partage d'information et de travail collaboratif

Communication


 Forum - Médecins Référents

Ce forum sert à communiquer.

 Chat

 Salle de visioconférence


Ressources

 Documents

 Enregistrement Ateliers Cas d'usage WS1 WS2 WS3

Contacts

 Répertoire Médecins Référents

 Répertoire équipe projet

Equipe projet

Solenn CATHERINE

06.49.47.49.30

solenn.catherine@univ-rouen.fr

Mikael DUSENNE

06.19.07.15.65

mikaeldusenne@gmail.com

Francine BASTIMENT

06.75.92.10.12

francine.bastiment@univ-cotedazur.fr



Activation des centres Inclusion des médecins Export des données Accès et exemples tabl. bord

Activation des centres : 3 conditions

- ▲ Une trentaine de médecins volontaires identifiés
- ▲ Qui utilisent un des logiciels partenaires
- ▲ Un.e AQD recruté.e

MISSIONS & MOYENS DES MÉDECINS RÉFÉRENTS



MISSIONS

Recruter

1 Médecin Référent recrute au moins 30 Médecins participants par an.

Animer

1 Médecin Référent anime son centre/sa région pendant toute la période.



MOYENS

- ① **Financement** et aide au recrutement local d'un **AQD*** sur 3 ans.
- ② **Journées de formation** et **soutien à l'animation** régionale **indemnisés**.
- ③ **Kit d'accompagnement fourni** (fiche de poste, offre, supports des Médecins,...).
- ④ **Outils de communication fournis** (teams, mailing, contacts).
- ⑤ **Support technique** à destination de tous les médecins.
- ⑥ **Soutien logistique** au travers de personnels de recherche dédiés.
- ⑦ **Valorisation scientifique** +++.



▲ Contrat

- CDD finissant au 30 septembre 2025
- Un mi-temps par subdivision
- Possibilité de mutualiser des mi-temps sur 2 subdivisions ou sur des missions différentes (AQD et ARC sur un projet de recherche)

▲ Rémunération

- 21 000 € pour un mi-temps, par an, brut chargé
- 1025 € nets par mois (pour un mi-temps)
- Frais de déplacement : 800 € max par an (1 déplacement par structure et par an)

▲ Portage

- Selon organisations locales
- Université, équipe recherche, CHU, collège, MSP, CPTS...

▲ Eligibilité

- Critères : LGC compatible, tous les médecins de la structure de soin OK **(MR)**
(si non éligible : inscription dans listing des médecins volontaires non éligibles)
- Listing des médecins participants **(AQD)**

▲ Aspects réglementaires (volet MP)

- Convention de participation **(MR)**
- Note d'information pour les professionnels de santé **(MR)**
- Lien formulaire investigateurs **(MR)**

▲ Enregistrement du médecin participant dans l'entrepôt

- Accès espace data visualisation **(AQD)** via Keycloak)

▲ Finalisation

- Configuration extraction (selon LGC) et agent pour le transfert sécurisé des données (si mode serveur)
- Visite de l'AQD :
 - Support configuration si nécessaire et installation du certificat
 - Remise des documents d'information pour les patients, affichage en salle d'attente
 - Vérification configuration des ordonnances
 - Charte informatique
 - Procédure identification des internes (selon LGC)

▲ Modification / suppression

- Rôle AQD qui répercute l'information vers l'entrepôt

▲ Extraction des données depuis le LGC

- 2 possibilités selon LGC :
 - Connecteur développé par Loamics
 - Procédure d'extraction développée par l'éditeur
- Génération de fichiers plats (XML, CSV, JSON..) → dépôt sur le serveur / cloud

▲ Déclenchement

- Automatique
- Manuel

Planification afin de ne pas impacter les consultations

▲ Fréquence

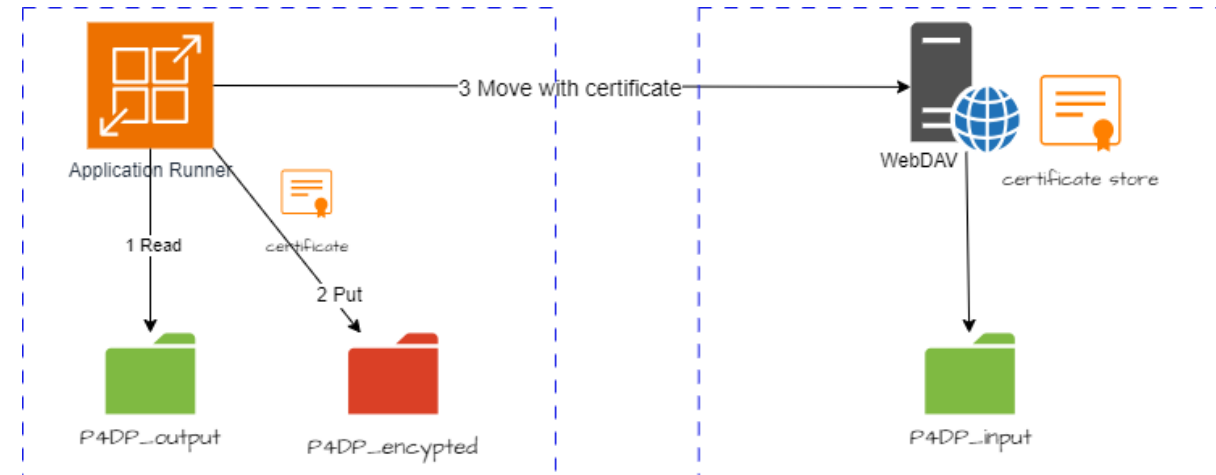
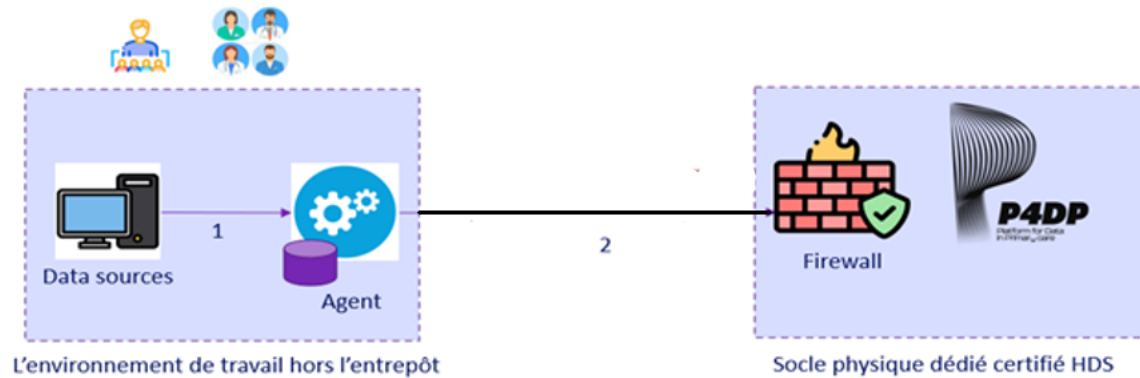
- Journalière / hebdomadaire

Procédures d'export des données (selon LGC)

Mode cloud

- Transfert des données via VPN IPsec

Mode serveur



Aspects organisationnels, conformités au RGPD



▲ Responsable de traitement : le CNGE

- Personne physique ou morale responsable de la recherche

▲ Délégué à la Protection des Données (DPD, DPO)

- Cabinet DELSOL (Me Bossi Malafosse et Me Lefaure)
- Encadrer tous les types de traitements et en s'assurer la conformité (suivi, documentation...), notamment l'exercice des droits
- Informer et conseiller le RT
- Coopérer/communiquer avec l'autorité de contrôle (CNIL)

▲ Référentiel CNIL EDS

- Dossier de conformité au référentiel déposé à la CNIL en novembre 2023

▲ Analyse d'impact relative à la protection des données

- Quelle est la probabilité des risques encourus ?
- Quelle est le niveau de gravité des risques encourus ?

▲ Comitologie

- Comité scientifique et éthique
- Comité de pilotage
- Comité stratégique



P4DP :

***Information individuelle :**

- **Mention courte dans le bas des ordonnances**
- **Flyers lors de campagnes dédiées**
- **Vidéo motion design**
- **Site internet**

=> dans tous les cas, reporter le patient vers ce site

***Informations collectives :**

- **Affiches dans les salles d'attentes**
- **Communications grand public (média, réseaux sociaux)**

Vous devez être en mesure d'expliquer P4DP en quelques phrases et surtout orienter le patient vers le site (ou papier) ; il peut exercer ses droits !





Questions diverses