

**23^e CONGRÈS
NATIONAL**

Exercer
et enseigner
la médecine
générale

CNGE COLLÈGE ACADÉMIQUE



29 NOV.
1^{ER} DÉC.
2023

**40 ANS
du
CNGE**

Centre
des congrès de
Lyon

Risque cardiovasculaire selon quatre scores de risque validés et profils psychosociaux des patients de médecine générale en prévention primaire : étude SCOME.

Zabawa C, Vermeë V, Abdallah M, Delesvaux A, Dautriche B, Mazalovic K.

Aucun conflit d'intérêt à déclarer



Contexte



Morbi-
mortalité

Hospitali-
sation



Les pathologies cardio-neuro-vasculaires

Renforcer la prévention primaire



Traitements

Coûts de
santé



Contexte



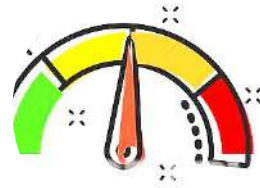
Risque CV global



Des facteurs de risque cardiovasculaire



Repérage des patients à haut risque



Plusieurs scores de modélisation



Gradient social

Objectif



Stratifier le niveau de risque cardiovasculaire global de patients de médecine générale en prévention primaire *via* quatre scores validés et comparer leurs caractéristiques psychosociales selon leur niveau de risque

Méthodes

Le projet SCOME

- Étude observationnelle, **transversale**, sans financement dédié
- **Départementale multicentrique** : 10 patientèles de médecine générale réparties sur 2 MSP de Côte d'Or
- **Inclusions prospectives** par 2 investigateurs

Inclusion

- Patients âgés de **40 à 69 ans**
- En **prévention cardiovasculaire primaire** (sans antécédent d'IDM, d'AVC, de SCA ou d'AIT)
- Présents en salle d'attente pendant la période d'inclusion

Recueil

- **2 investigateurs formés** : 1 par centre
- **Hétéro-questionnaire** rempli lors d'un entretien individuel
- Accord du comité de protection des personnes Ile de France XI

Variables

- Données médicales cliniques, biologiques et traitements AAP, antihypertenseur et statines
- Facteurs de risque cardiovasculaire majeurs
- Données sociodémographiques : niveau d'études, type d'emploi, score de précarité EPICES
- Auto-évaluation de l'état de santé, du stress professionnel, du stress personnel et de la confiance en l'avenir

Scores de risque cardiovasculaire

ESC SCORE 2

- 45 cohortes européennes
- Probabilité d'événements CV à 10 ans
- Âge, sexe, tabagisme, PAS, CT et HDL
- Risque faible à modéré/élevé/ très élevé
- Recalibré pour la France

Framingham Risk Scale

- 2 cohortes américaines
- Probabilité d'événements CV à 10 ans
- Âge, sexe, PAS, traitement antihypertenseur, tabagisme, diabète, CT et HDL
- Risque faible/modéré/élevé

**Estimation *a posteriori*
pour chaque patient
inclus**

CUORE

- Cohorte italienne
- Probabilité d'événements CV à 10 ans
- Âge, sexe, PAS, tabagisme, diabète et CT
- Risque faible/modéré/élevé

Globorisk

- 8 cohortes américaines
- Probabilité d'événements CV à 10 ans
- Âge, sexe, tabagisme, PAS, diabète et CT
- Risque faible/élevé
- Recalibré pour la France

Résultats : échantillon

- ❑ **578 patients repérés** entre janvier et février 2022
- ❑ **478 patients inclus**, 57 refus de participation

- **Âge moyen 55,6 ans**
- 26 % < 50 ans
- Sexe ratio 0,98
- PA moyenne en consultation : 128/74



- **28,2 % d'hypertendus traités**
- **24,5 % de fumeurs actifs**
- **48,5 % de dyslipidémiques**
- 24,1 % en situation d'obésité, 11,7 % de diabète




- **34,9 % en situation de précarité**
- 10 % sans profession
- 28,5 % de retraités
- 54 % < bac



- 73 % satisfaits de leur état de santé
- 41,8 % de stress pro et 32,4 % de perso
- 68,4 % confiants en l'avenir



Résultats : scores de risque cardiovasculaire



	n	%
	156	
	202	
	32	6,7 %
	88	18,4 %
		22,4 %
		39,9 %
	82	17,2 %
Non calculable	98	20,5 %
CUORE		
Risque faible	208	43,5 %
Risque modéré	152	31,8 %
Risque élevé	11	2,3 %
Non calculable	107	22,4 %
Risque faible	379	79,3 %
Risque élevé	9	1,9 %
Non calculable	90	18,8 %

Évaluation non réalisable pour ≈ 20 % des patients !

Résultats : résultats bivariés

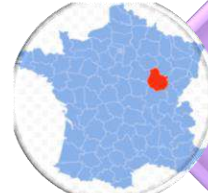
- **95 patients** sur 392 évalués (**24,2 %**) classés à haut risque CV par au moins un score

	Pas d'indication d'intervention		Indication d'intervention		<i>p</i>
	n	%	n	%	
Sexe masculin	23	12,2 %	166	87,8 %	<0,01
Âge > 65 ans	2	2,6 %	74	97,4 %	<0,01
Retraités	8	6,4 %	117	93,6 %	<0,01
Niveau d'études					
pré-baccalauréat	37	16,6 %	186	83,4 %	
baccalauréat	22	33,8 %	43	66,2 %	<0,01
post-baccalauréat	41	39,4 %	63	60,6 %	
Stress professionnel					
souvent/très souvent	53	32,5 %	110	67,5 %	
rarement/très rarement	47	20,5 %	182	79,5 %	<0,01
Stress personnel					
souvent/très souvent	40	32,3 %	84	67,7 %	
rarement/très rarement	60	22,4 %	208	77,6 %	0,04

Discussion : forces et limites



Étude originale, pragmatique
en pratique courante



Étude départementale,
recrutement : biais de
sélection ?



Évaluation du risque
cardiovasculaire global selon
plusieurs scores validés



Effectif modéré



Questionnaire testé, avec
hétéro-passation par 2
investigateurs formés



Biais de déclaration ?

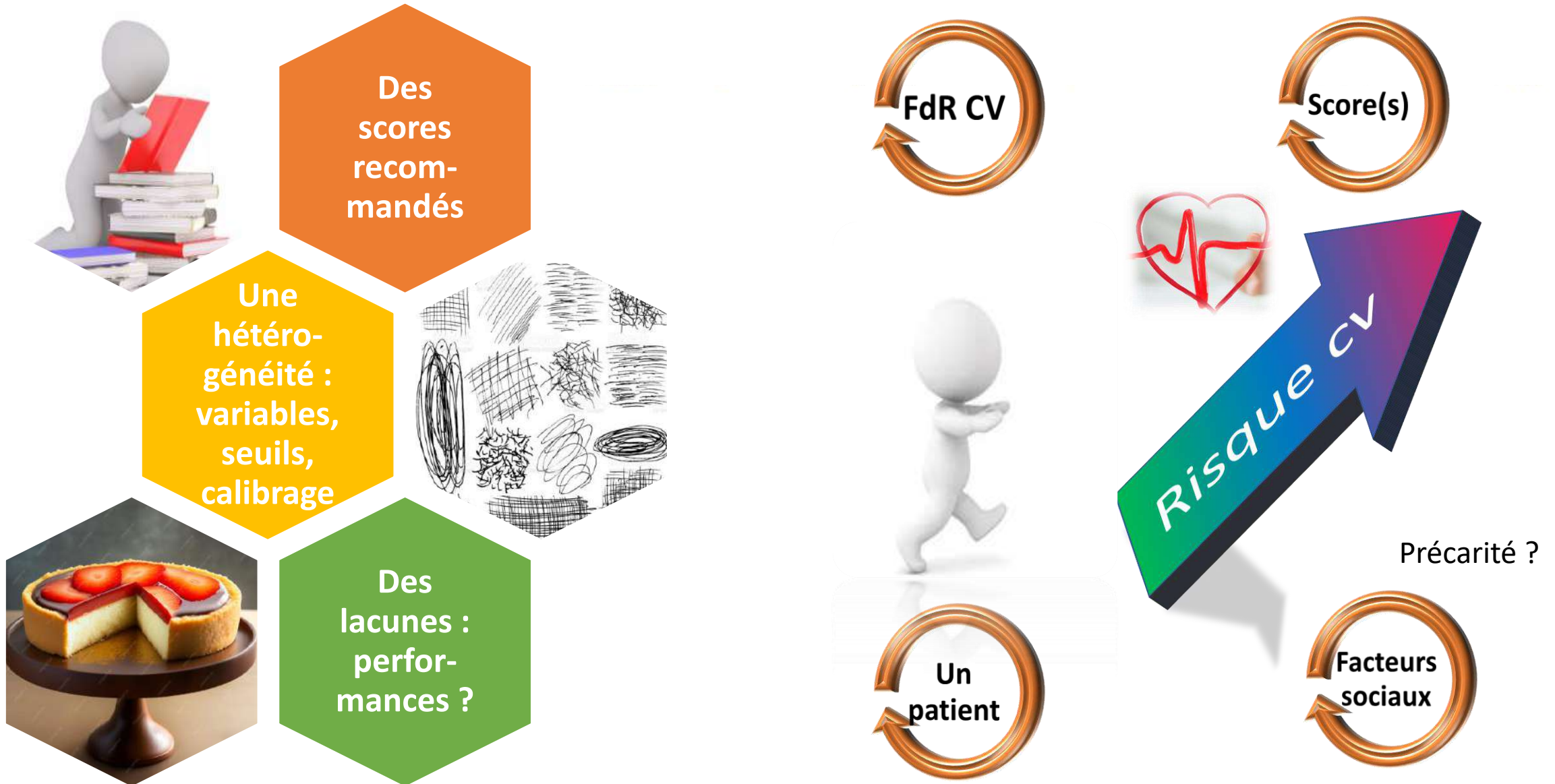


Données sociales et de
précarité

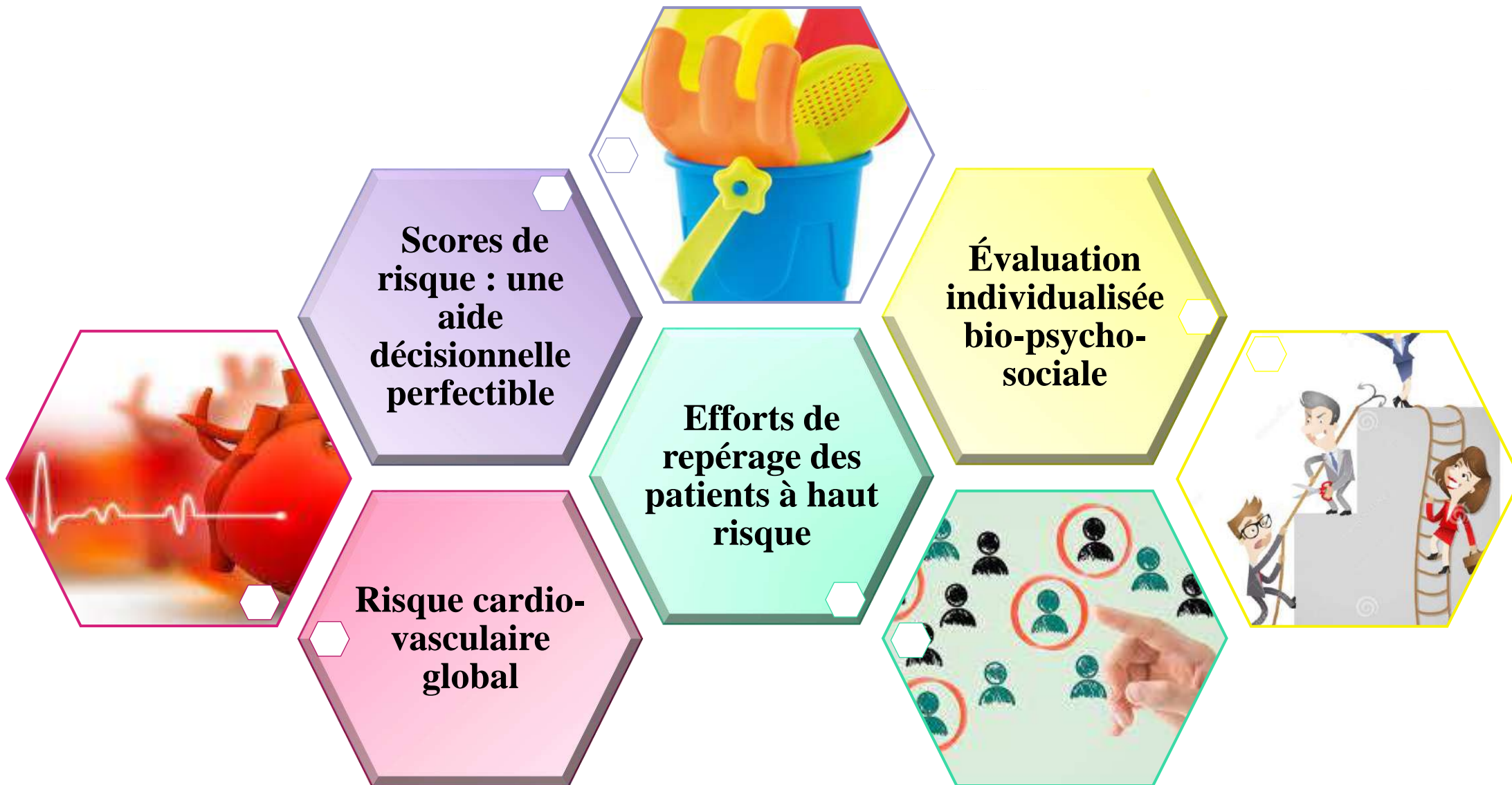


Qualité des données
recueillies, données
manquantes

Discussion : le risque cardiovasculaire global



Conclusion



23^e CONGRÈS NATIONAL

CNGE COLLÈGE ACADÉMIQUE



Exercer
et enseigner
la médecine
générale

29 NOV.
1^{ER} DÉC.
2023

40 ANS
du
CNGE

Centre
des congrès
de Lyon

Merci de votre attention

#CNGE2023

www.congrescnge.fr

Résultats : résultats bivariés

95 patients classés à haut risque cardiovasculaire par au moins un score, soit **24,2 %**

	Risque cardiovasculaire tous scores confondus				
	Risque faible à modéré		Risque élevé		p
	n	%	n	%	
Sexe					
Hommes	116	39,1 %	73	76,8 %	<0,01
Femmes	181	60,9 %	22	23,2 %	
Traitement antihypertenseur					
Oui	60	20,2 %	65	68,4 %	<0,01
Non	237	79,8 %	30	31,6 %	
Traitement par statines					
Oui	35	11,8 %	45	47,4 %	<0,01
Non	262	88,2 %	50	52,6 %	
Traitement par antiagrégants plaquettaires					
Oui	8	2,7 %	14	14,7 %	<0,01
Non	289	97,3 %	81	85,3 %	



ESC SCORE 2

Framingham

CUORE

Globorisk



Hommes

Hommes

Hommes

< bac

> 65 ans

> 65 ans

> 65 ans

Pas d'autres différences significatives

Retraités, manuels

Retraités, manuels

Retraités, manuels

< bac

< bac

< bac

Stress pro -

Stress pro -

Stress pro -

Stress perso +

Stress perso -

Stress perso -