

23^e CONGRÈS NATIONAL

Exercer
et enseigner
la médecine
générale

CNCGE COLLÈGE ACADÉMIQUE



29 NOV.
1^{ER} DÉC.
2023

40 ANS
du
CNCGE

Centre
des congrès
de
Lyon

Etude RIESC

*Risques d'Infections uro-génitales et d'Expulsion dans l'association
Stérilet et Coupe Menstruelle*

 UNIVERSITÉ
CÔTE D'AZUR | FACULTÉ
DE MÉDECINE

Johanna Madar & Méghane Gaucher

#CNCGE2023

www.congrescngc.fr

23^e CONGRÈS NATIONAL

CNCGE COLLÈGE ACADÉMIQUE



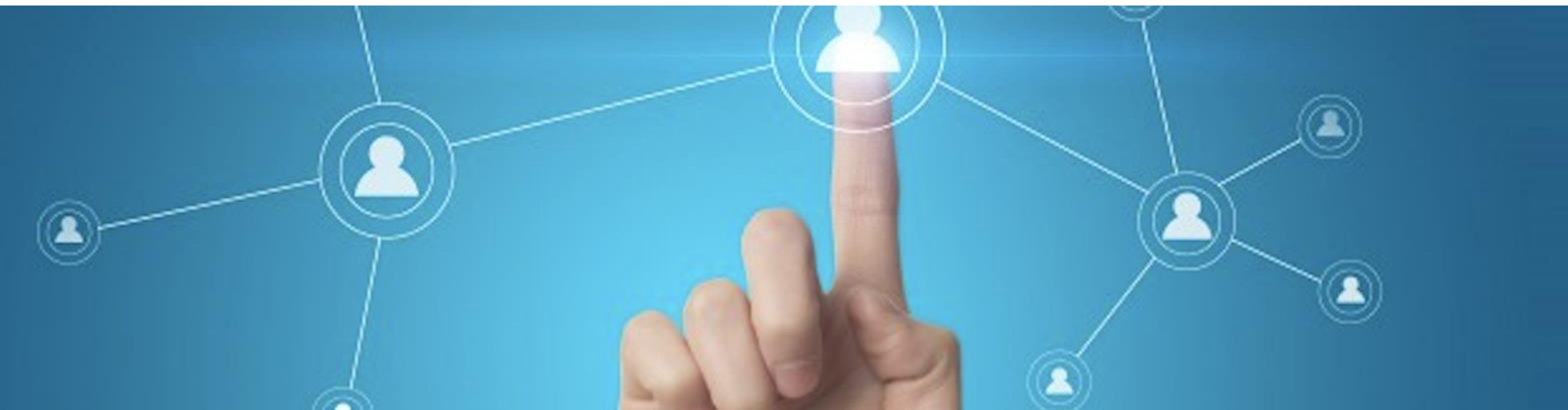
Exercer
et enseigner
la médecine
générale

29 NOV.
1^{ER} DÉC.
2023

40 ANS
du
CNCGE

Centre
des congrès
de
Lyon

Aucun lien d'intérêt à déclarer



#CNCGE2023

www.congrescngc.fr

INTRODUCTION

DIU = Dispositif intra-utérin

- *LARC*
- *Efficace*
- *Prévalent : ¼ des femmes en France*
- *Evolution de la "norme contraceptive"*

Contraception	Efficacité réelle (nb G/100 femmes/an)
Pilule oestro- progestative (COP)	7
Pilule progestative (POP)	7
DIU lévonorgestrel	0,7
DIU cuivre	0,8

OMS 2022



Coupe menstruelle = « Cup »

- ***Prévalente***
 - *9% de femmes utilisatrices*
Parent et al. 2022, enquête « Opinion Way » 2017
- ***Economique & Ecologique***
- ***Acceptable & Sûre***
Van Eijk et al. 2019 (méta-analyse)
Arenas-Gallo et al. 2020 (revue de la littérature)

Remboursement dès
janvier 2024 ?



EXPULSION DE DIU ?

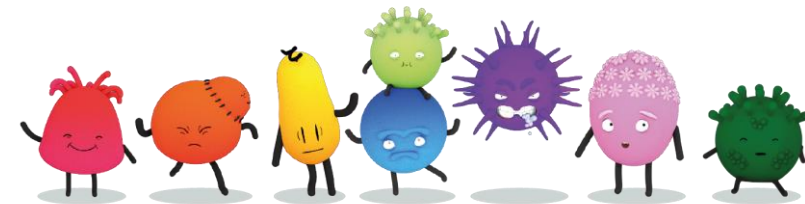
- Peu d'études et contradictoires
- Une étude en France qui ne retrouve pas d'association
- Mécanismes d'expulsion ?



Wiebe ER, Trouton KJ. (2011) *Contraception*.
Schnyer AN et al. (2019) *Eur J Contracept Reprod Health Care*.
Long J et al. (2020) *Obstet Gynecol*.
Bowman N, Thwaites A. (2023) *Contracept Reprod Med*.

INFECTIONS URO-GENITALES ?

- Prévalentes
- Croyances des utilisatrices de cup = - d'infections
- Aucune étude de co-utilisation

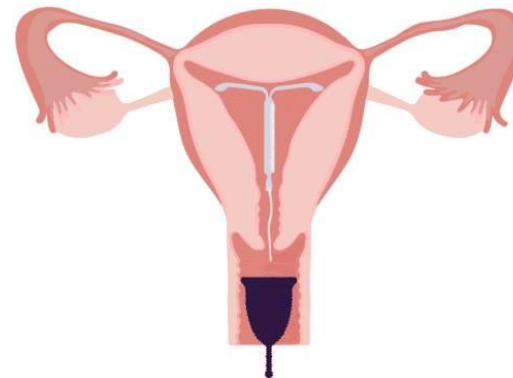


Van Eijk et al. (2019 - méta-analyse) *Lancet Public Health*.
Arenas-Gallo et al. (2020 - revue de la littérature) *Rev Colomb Obstet Ginecol*.
North et al. (2011 - USA) *Journal of Women's Health*.
Philips-Howards et al. (2016 - Kenya) *BMJ Open*.
Parent C et al. (2022) *J Gynecol Obstet Hum Reprod*.



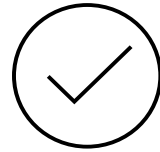
Co-utilisation DIU et coupe menstruelle

- Surrisque d'expulsion du DIU ?
- Diminution de la survenue d'infections uro-génitales ?



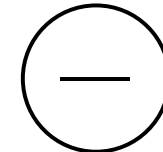
MATÉRIEL ET MÉTHODE

- *Etude observationnelle, prospective, multicentrique à recrutement national*
- *Lieux de recrutement : cabinets de sage-femmes, médecins généralistes, gynécologues & services hospitaliers de gynécologie-obstétrique*



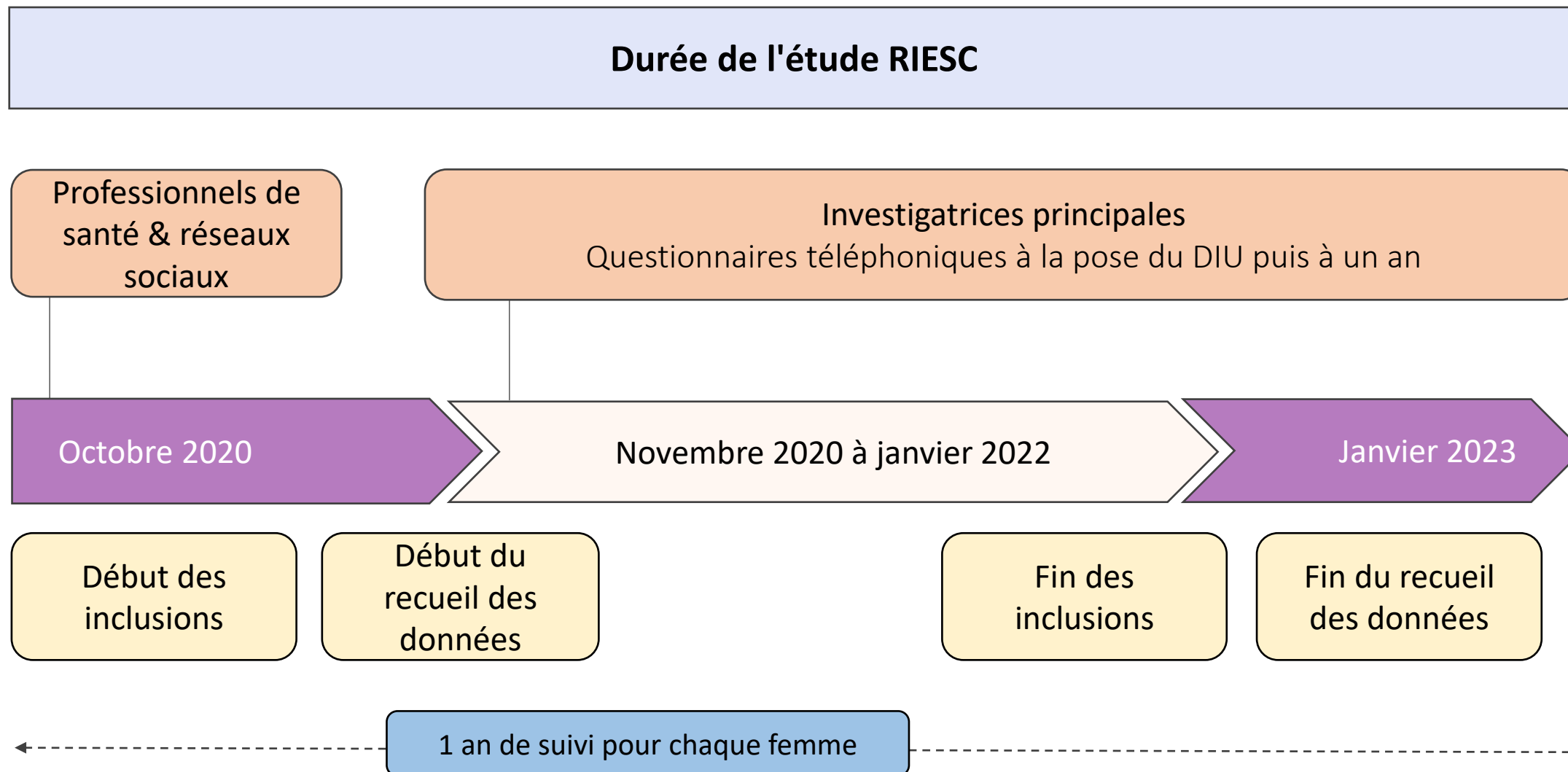
CRITÈRES D'INCLUSION

*Femme majeure
Pose ou
changement de DIU*



CRITÈRES DE NON-INCLUSION

*Pose de DIU < 4 semaines de
post-partum*

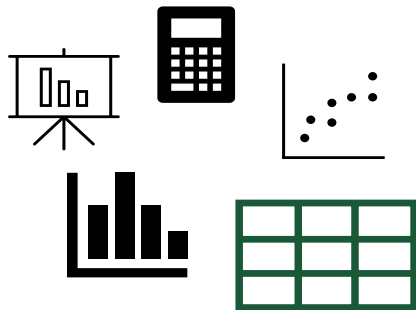


CRITÈRES DE JUGEMENT PRINCIPAUX

- Expulsion de DIU
- Survenue d'au moins une infection urinaire ou génitale

ASPECTS ETHIQUES ET REGLEMENTAIRES

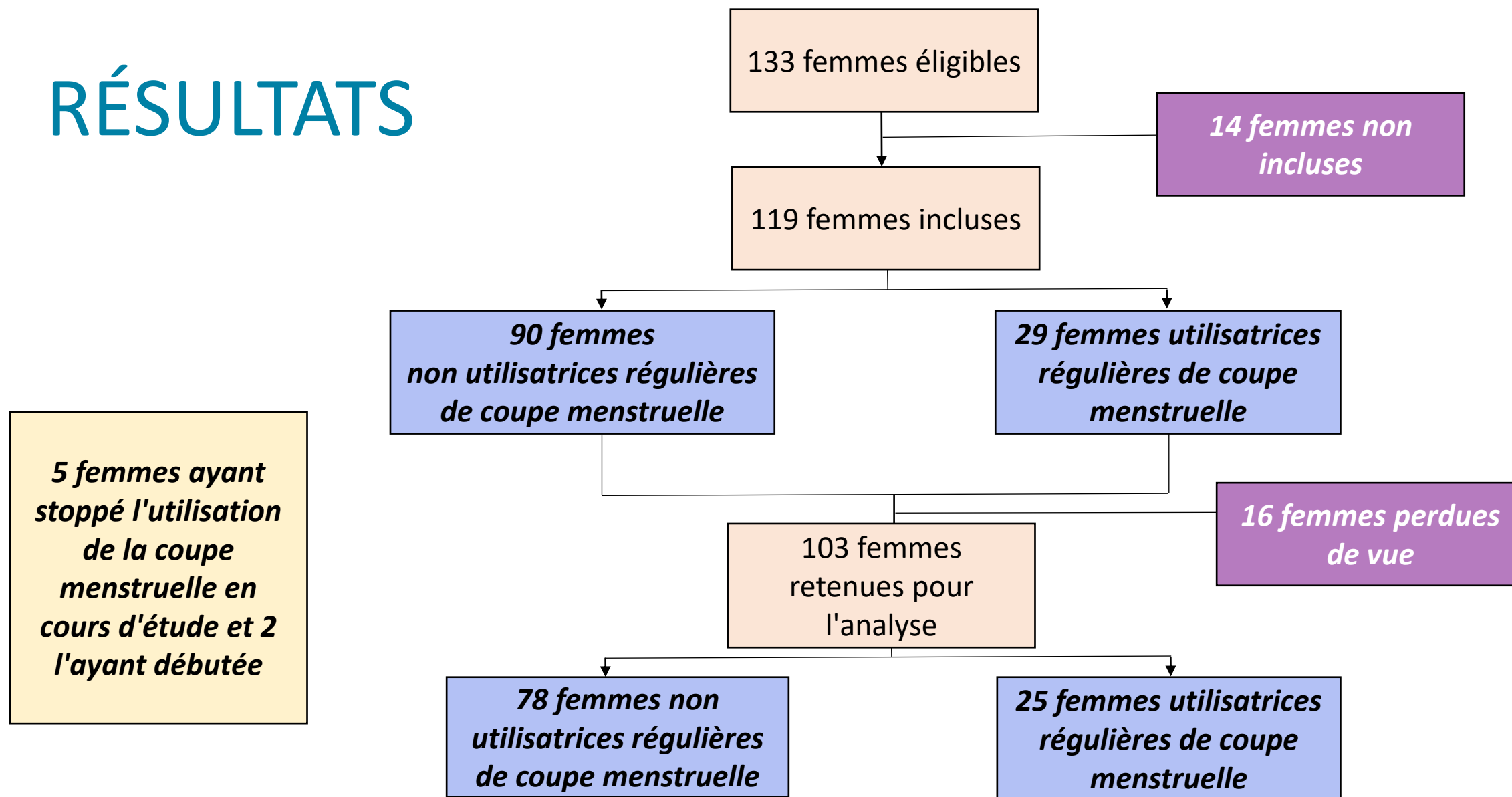
- Enregistrement de la recherche : ID RCB 2020-A01339-30
- CNIL : déclaration de conformité à la méthodologie MR-003
- Avis favorable CPP Sud-Ouest et Outre-Mer 1 : dossier n° 1-20-054 ID 8324
- Pré-enregistrement du protocole



ANALYSE STATISTIQUE

- **Nombre de sujet nécessaire (NSN) = 324 participantes**
- Analyse multivariée par régression logistique (logiciel JASP)

RÉSULTATS



EXPULSION DE DIU

	Utilisatrices régulières de coupe menstruelle (n=25) N (%)	Non-utilisatrices régulières de coupe menstruelle (n=78) N (%)	Total (n=103) N (%)	P value
Expulsion de DIU	3 (12)	2 (2.6)	5 (4.9)	<i>p</i> = .056

INFECTIONS URO-GÉNITALES

	Utilisatrices régulières de coupe menstruelle (n=25) N (%)	Non-utilisatrices régulières de coupe menstruelle (n=78) N (%)	Total (n=103) N (%)	P value
Infections uro-génitales	9 (36)	27 (34.6)	34 (35)	<i>p = .90</i>
Infections urinaires	6 (24)	11 (14)	17 (16,5)	
Infections génitales	6 (24)	18 (23)	24 (23,3)	
Dont mycoses	5 (20)	11 (14)	16 (15,5)	
Dont mycoses récidivantes	3 (12)	3 (3,8)	6 (5,8)	
Dont vaginoses	2 (8)	6 (7,7)	8 (7,8)	
Dont IST	0	2 (2,6)	2 (1,9)	

DISCUSSION



Wiebe ER, Trouton KJ. (2011)

Contraception.

- 930 femmes
- Suivi sur 6 semaines
- Utilisation effective de la coupe ?

Schnyer AN et al. (2019) Eur J

Contracept Reprod Health Care.

- 902 femmes
- Etude rétrospective
- Auto-déclaration des réponses

Long J et al. (2020) Obstet Gynecol.

- 1092 femmes
- DIU au cuivre uniquement
- Modification du protocole à 9 mois

Thouret M. (2018) Étude D-Coupe, Thèse en médecine, Grenoble

Robert C. (2020) Thèse en médecine, Paris

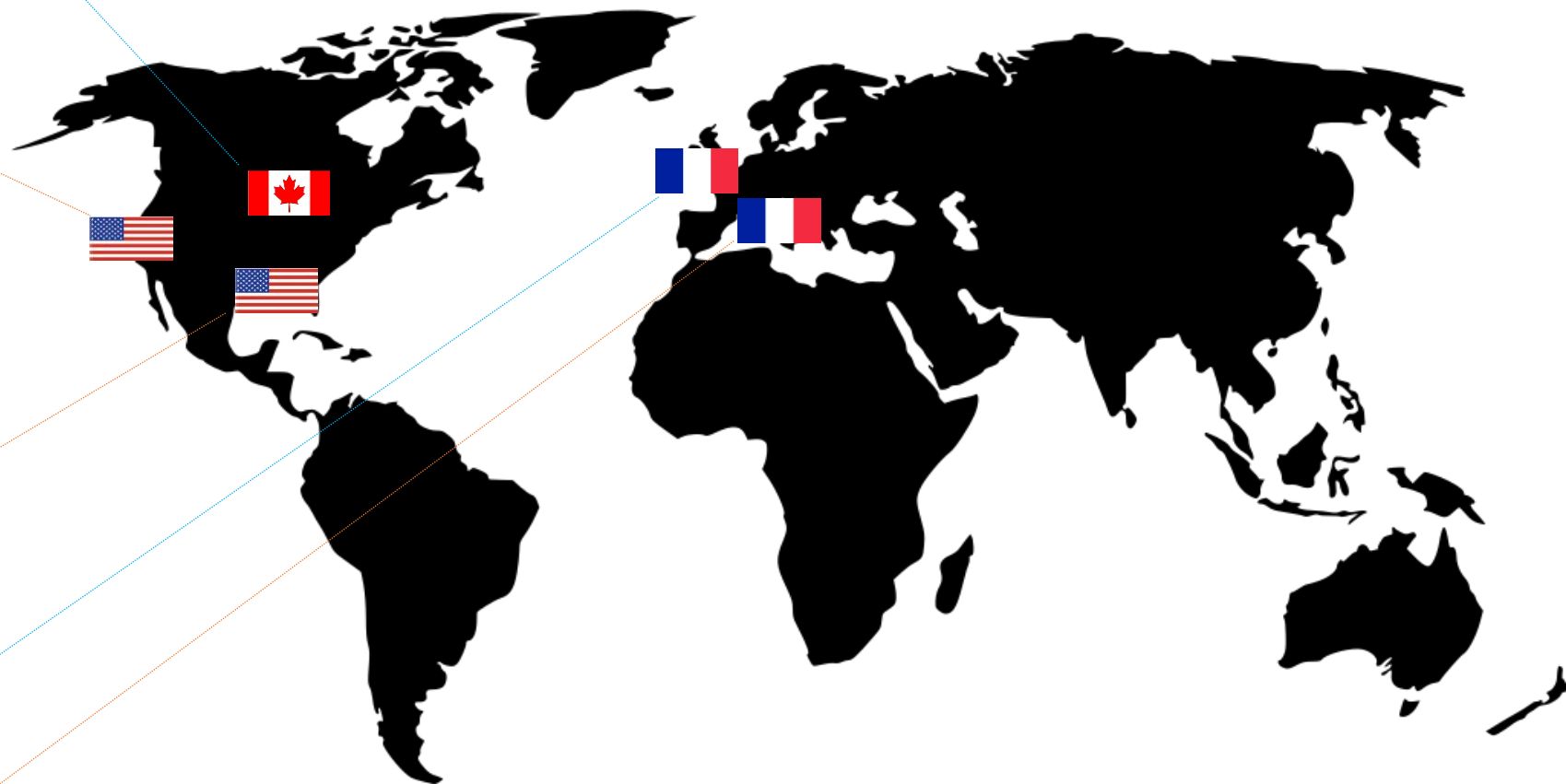


EXPULSION DE DIU

Bowman N, Thwaites A. (2023)

Contracept Reprod Med.

Revue de la littérature



Infections et coupe menstruelle

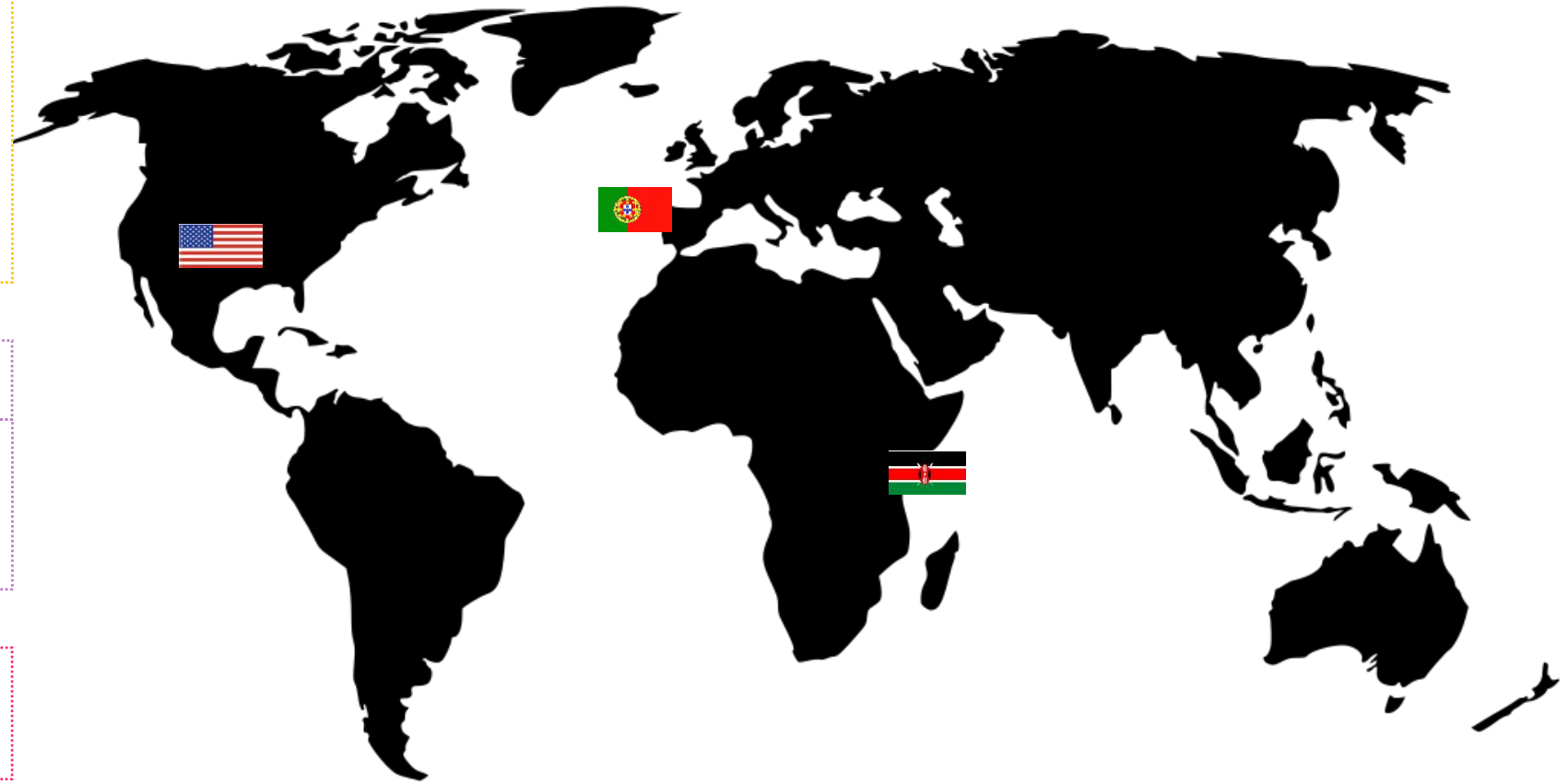
Van Eijk et al. 2019 (méta-analyse)
Arenas-Gallo et al. 2020 (revue de la littérature)
North et al. 2011 (USA)
Philips-Howards et al. 2016 (Kenya)

Infections et DIU

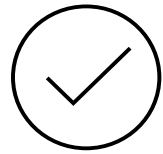
Résultats divergent selon le type d'infection, la population d'étude, le pays

Infections et co-utilisation
Aucune étude

INFECTIONS URO-GÉNITALES



FORCES ET LIMITES



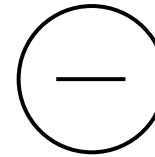
FORCES

Etude prospective et
multicentrique

Multivariée

Faible taux de pertes de vue

Originale



LIMITES

NSN non atteint = manque de
puissance

Possible biais de mémorisation
et de classement

CONCLUSION

- Dépistage de la co-utilisation par les professionnels
- Prudence au retrait & surveillance de la présence des fils du DIU ?
- Prise de décision partagée après information
- Futur = ↗ co-utilisation DIU au cuivre et coupe menstruelle ?



23^e CONGRÈS NATIONAL

CNGE COLLÈGE ACADÉMIQUE



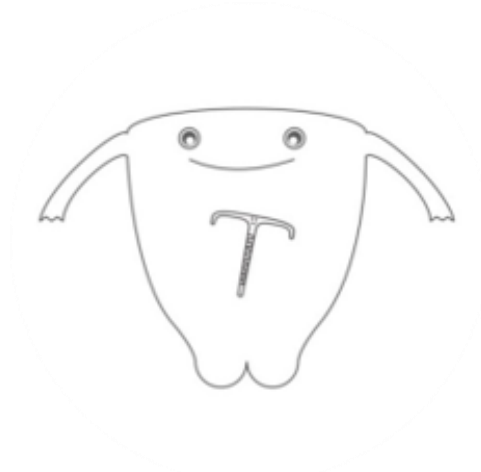
Exercer
et enseigner
la médecine
générale

29 NOV.
1^{ER} DÉC.
2023

40 ANS
du
CNGE

Centre
des congrès de
Lyon

MERCI POUR VOTRE ATTENTION



Contacts :

Johanna Madar : johanna.madar@univ-cotedazur.fr

Méghane Gaucher : meghane.gaucher@etu.univ-cotedazur.fr

#CNGE2023

www.congrescnge.fr