

23^e CONGRÈS NATIONAL

CNCGE COLLÈGE ACADÉMIQUE



Exercer
et enseigner
la médecine
générale



29 NOV.
1^{ER} DÉC.
2023

40 ANS
du
CNCGE

Centre
des congrès de
Lyon

Santé environnementale dans les territoires

S'engager pour changer

Dr François Carbonnel, MCU-MG Montpellier-Nîmes

le 01/12/2023 à Lyon

MSP·U



Avicenne



IDESP

INSTITUT DESBREST
D'ÉPIDÉMIOLOGIE ET DE SANTÉ PUBLIQUE



Département
de Médecine
Générale

Faculté de Médecine
Montpellier-Nîmes



Conflict of
Interest






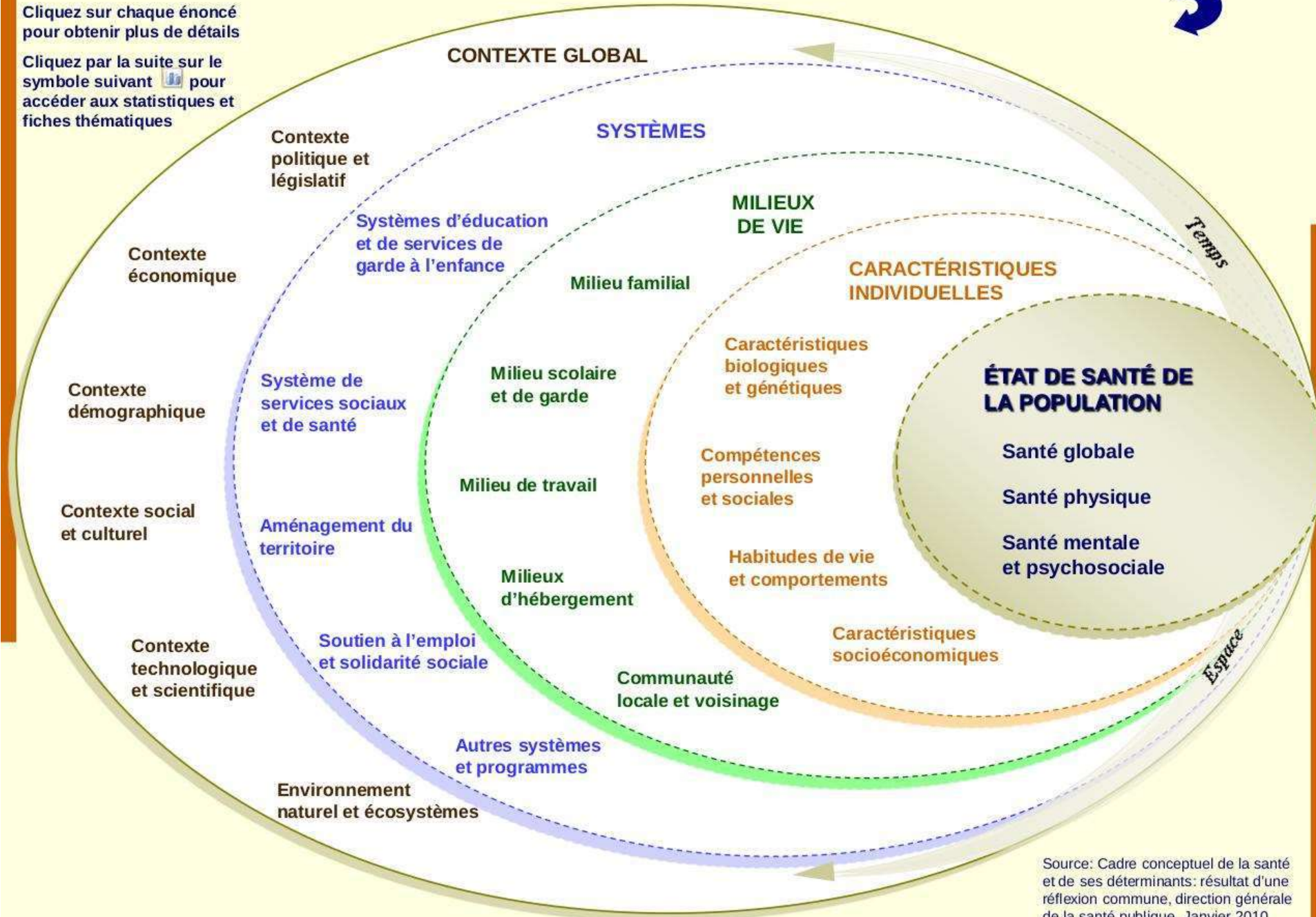


CADRE CONCEPTUEL DE LA SANTÉ ET DE SES DÉTERMINANTS



Cliquez sur chaque énoncé pour obtenir plus de détails

Cliquez par la suite sur le symbole suivant  pour accéder aux statistiques et fiches thématiques

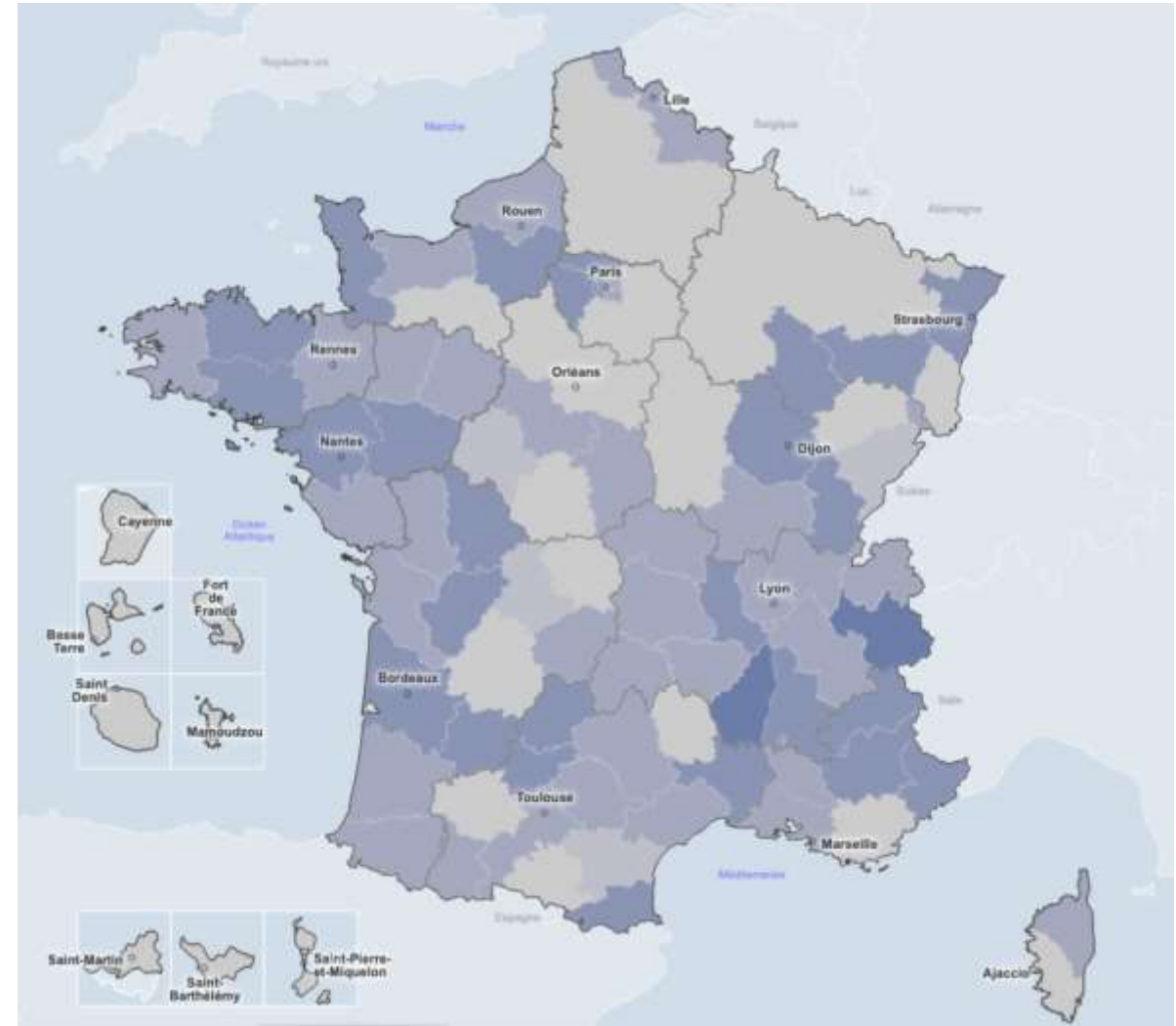


Source: Cadre conceptuel de la santé et de ses déterminants: résultat d'une réflexion commune, direction générale de la santé publique, Janvier 2010



Les vagues de chaleur tuent...Mais où?

Augmentation de la mortalité (%) pendant les périodes de canicule en 2022
Source: Géodes



Le radon est la 2^{ème} cause de cancer du poumon.
Est-ce que vos patients y sont exposés?

Cartographie du potentiel Radon
Source: IRSN

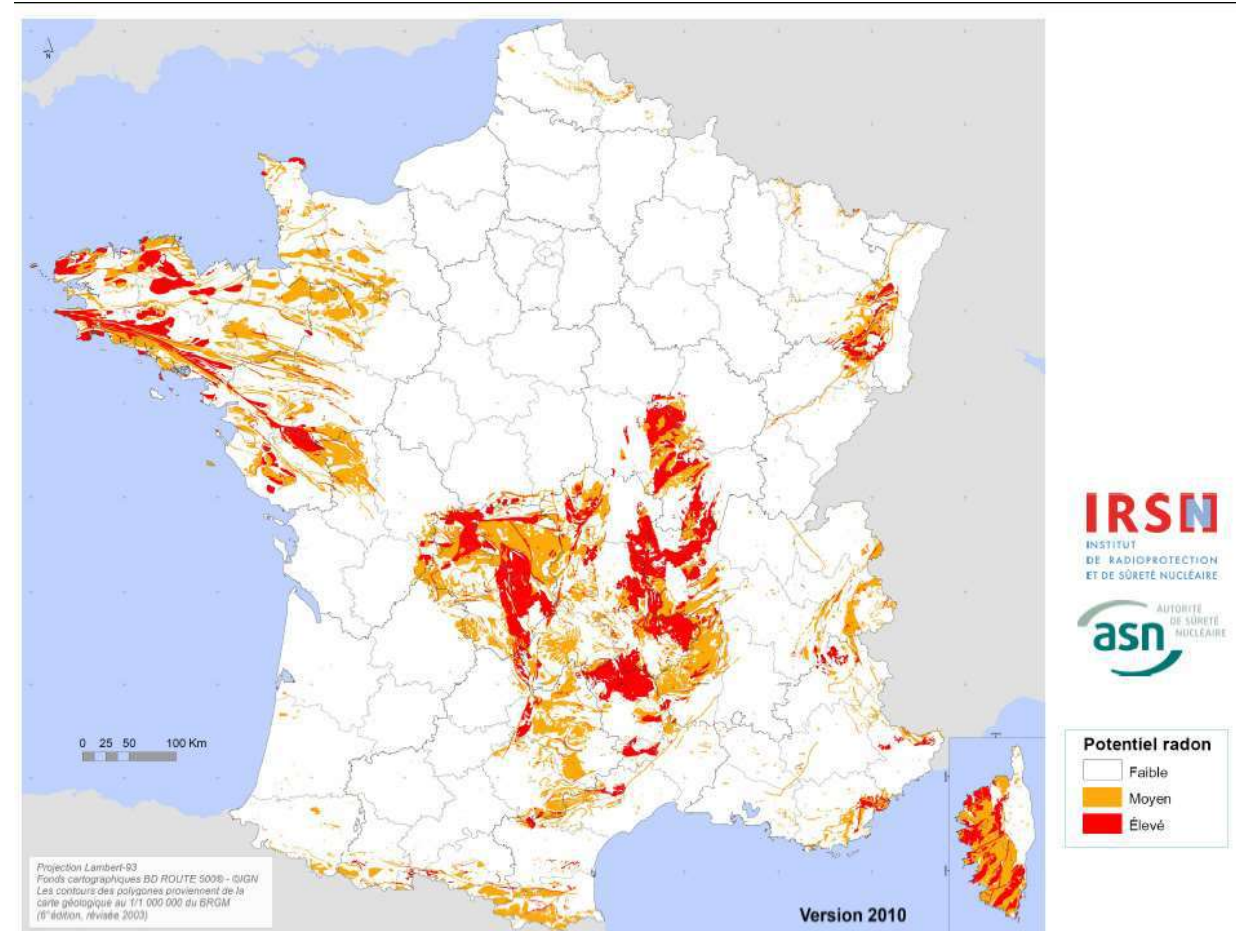


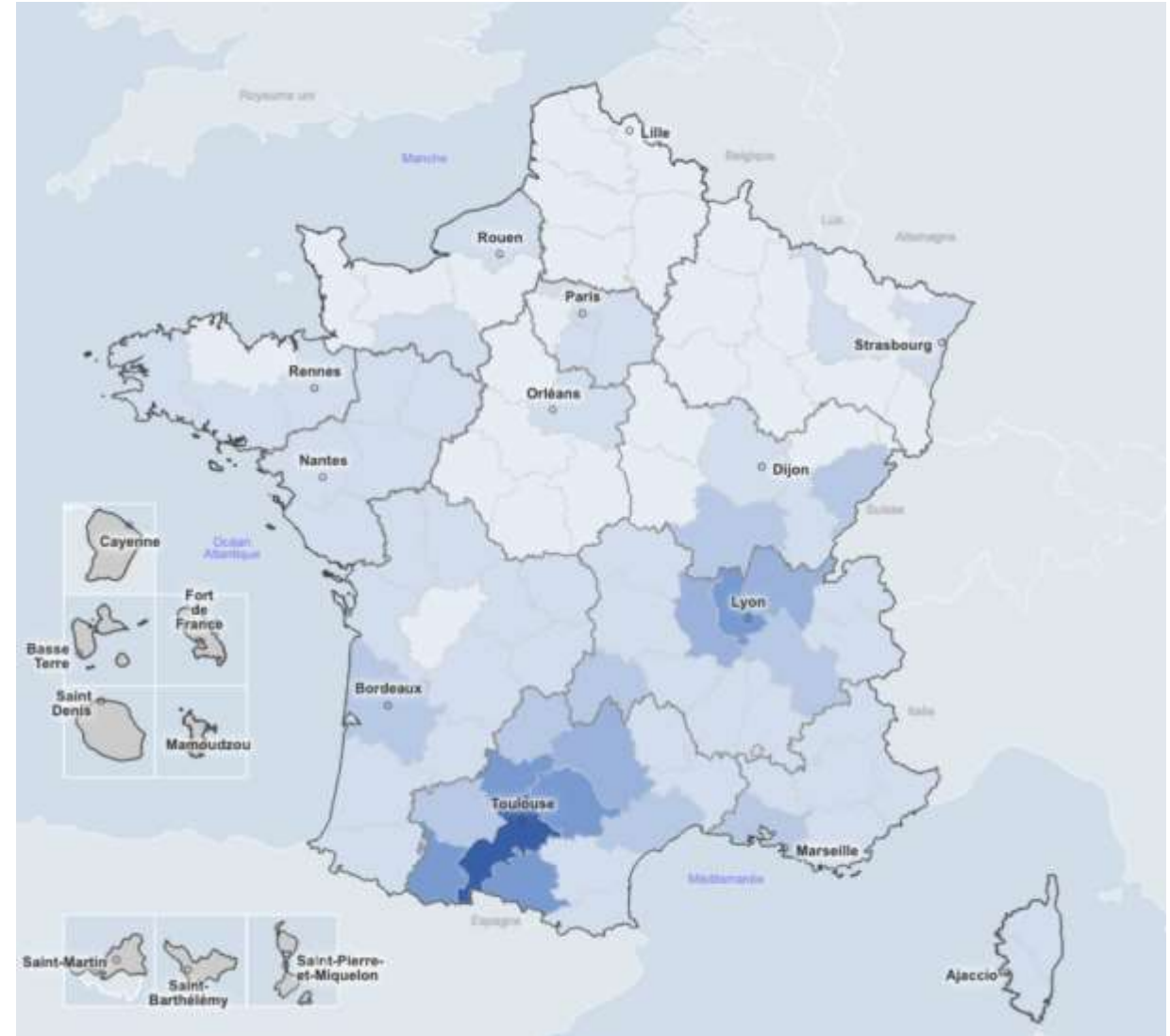
Figure 1 : Carte du potentiel radon des formations géologiques à l'échelle 1:1 000 000, version 2010

Sommes-nous sensibilisés
aux pathologies sur-
représentées sur notre
territoire?

Taux d'incidence prédit de puberté
précoce centrale idiopathique traitée
pharmacologiquement chez les filles
(pour 10 000 personnes-année)

2011-2013

Source: Sirsé





93 % estiment avoir un rôle important à jouer dans l'information de ses patients¹

45% ne sont pas en capacité de répondre facilement aux questions des patients¹

75% n'ont pas été formés en santé environnementale²⁻⁴

84% des étudiants en santé français veulent être formés en SE⁵

1.Menard C, Leon C, Benmarhnia T. Evolutions, 2012, n°. 26, p. 1-6.

2.Sanborn M, Grierson L, Upshur R, et al. Family medicine residents' knowledge of, attitudes toward, and clinical practices related to environmental health: Multi-program survey. Canadian Family Physician. 1 juin 2019;65(6):e269-77.

3.Marie C, Lémery D, Vendittelli F, et al. Perception of Environmental Risks and Health Promotion Attitudes of French Perinatal Health Professionals. Int J Environ Res Public Health. dec 2016;13(12):1255.

4.Tinney VA, Paulson JA, Bathgate SL, et al. Medical education for obstetricians and gynecologists should incorporate environmental health. Am J Obstet Gynecol. 2015



Réchauffement climatique

1ère menace pour la santé humaine au cours des prochaines décennies¹

> 250 000 décès supplémentaires/an entre 2030 et 2050, 2-4 milliards \$/an¹

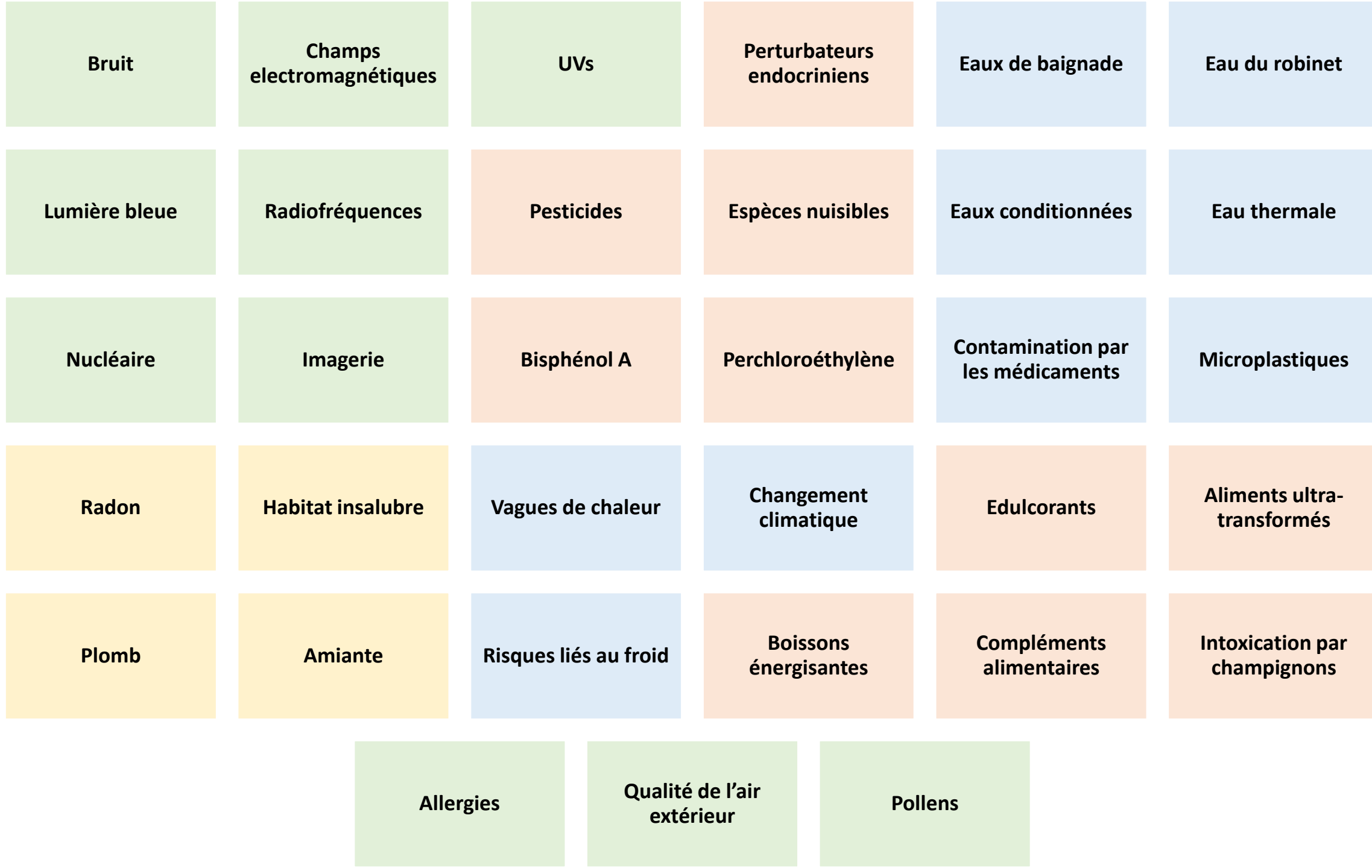
MG favorables à un changement de leurs pratiques²

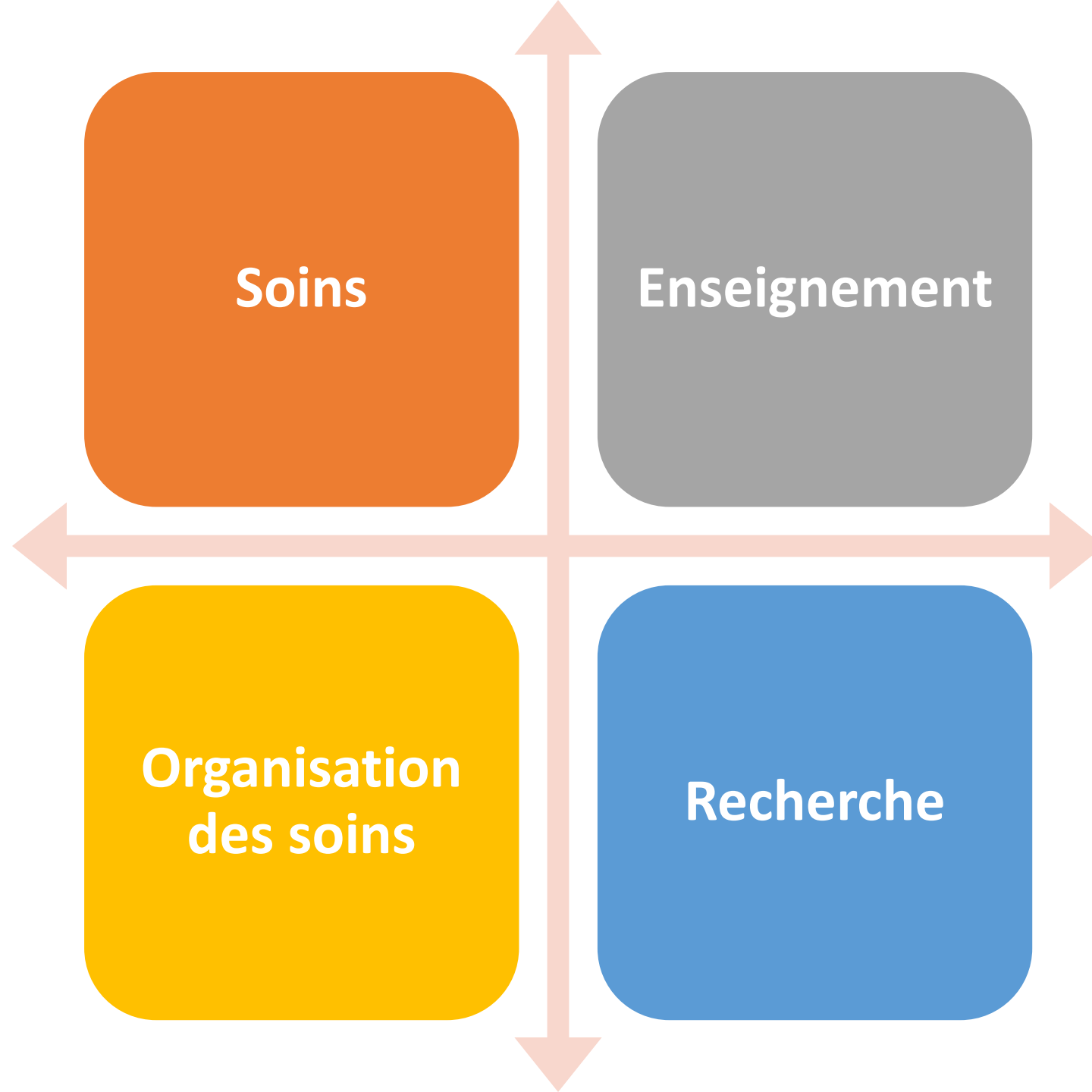
Manque de temps, pratique déjà complexe, poids des habitudes et manque de formation sur le sujet³

1. World Health Organization COP 24 special report Health and climate change. 2018. ISBN 978-92-4-151497-2.

2. World Organization of General Practitioners WONCA call 2019. In my view: declaration on planetary health. February 2019.

3. Kotcher J, Maibach E, Miller J, Campbell E, Alqodmani L, Maiero M, et al. Views of health professionals on climate change and health: a multinational survey study. Lancet Planet Health. mai 2021;5(5):e316-23.





En 1^{er} cycle: Module Médecine et santé environnementale

Pr Jean Sibilia, Dr Marine Sarfati

Introduction et parole aux étudiants

Bloc A : Approches de la santé
(biologie de l'évolution, santé planétaire...)

Bloc B Limites planétaires et santé
(énergie, biodiversité, pandémies, one health...)

Bloc C : Environnement, Santé et Société
(liens entre envt et santé, philosophie de l'envt...)

Bloc D: Leviers d'action
(réduire son impact envt, appliquer one health)



D4- One Health : du concept à la démarche [Amandine Gautier & Sébastien Gardon]

En 2^{ème} cycle: Impact de l'environnement sur la santé

Réforme du 2^e cycle des études médicales

Vade-mecum
pour les référents
enseignants
et étudiants

Mars — 2021

Item 367 – Impact de l'environnement sur la santé

Situations de départ

SDD-299. Consultation post-événement allergique

SDD-324. Modification thérapeutique du mode de vie (sommeil, activité physique, alimentation...)

SDD-315. Prévention des risques professionnels

SDD-203. Prescription et interprétation de tests allergologiques (patch tests, **prick** tests, **idr**)

Hierarchisation des connaissances

Rang	Rubrique	Intitulé	Descriptif
A	Définition	Connaître la définition des principales sources d'exposition	Identifier les principales sources d'exposition environnementales
B	Épidémiologie	Connaître l'épidémiologie des pathologies environnementales	Connaître la fraction attribuable à la pollution des pathologies respiratoires, cardiaques et des cancers
B	Définition	Connaître les trois principales catégories de maladies professionnelles respiratoires : cancer du poumon et mésothéliome ; asthme et bronchopneumopathie chronique obstructive (BPCO) ; maladies interstitielles pulmonaires (pneumoconioses et alvéolites allergiques extrinsèques)	
B	Physiopathologie	Connaître la définition des voies d'exposition	Identifier les principales voies d'exposition en milieu environnemental (aériennes, alimentaires, cutanées, transplacentaires)
A	Diagnostic positif	Principes de métrologie des expositions	Connaître les possibilités de mesures des polluants dans l'environnement
B	Diagnostic positif	Connaître les principes de surveillance biologique des expositions	Connaître les possibilités de mesure des polluants et de leurs métabolites dans le corps humain
B	Prise en charge	Connaître les structures de prise en charge	Savoir vers quelles structures orienter les patients consultant pour une pathologie suspectée d'origine environnementale

Vignette clinique

Vous recevez en consultation Mme C, 32 ans, inquiète pour ses 3 enfants. L'école de sa cadette a été fermée par l'agence régionale de santé (ARS-île de France) pour « dépollution » (taux de plomb

En 3^{ème} cycle: un enjeu disciplinaire

Phase socle

définir un diagnostic de situation
connaître le rôle d'acteur de prévention et d'éducation à la santé du médecin généraliste
connaître les situations devant amener à mettre en œuvre les actions de dépistage, d'éducation et de prévention
connaître les données du territoire importantes pour la continuité et la coordination des soins du patient

Phase de consolidation

le rôle d'acteur de santé publique du médecin généraliste
connaître les intervenants impliqués dans la prévention et l'éducation à la santé et définir leurs rôles et compétences
apprendre à intégrer la promotion de la santé dans sa pratique professionnelle
apprendre à intégrer l'enjeu de la prévention quaternaire et la juste prescription et des actes, notamment dans le champ des maladies infectieuses et la lutte contre l'antibiorésistance
connaître les enjeux liés à la santé environnementale

Décrets, arrêtés, circulaires

TEXTES GÉNÉRAUX

MINISTÈRE DE LA SANTÉ ET DE LA PRÉVENTION

Arrêté du 3 août 2023 portant modification de la maquette de formation du diplôme d'études spécialisées de médecine générale

NOR : SP10231706A

La ministre de l'enseignement supérieur et de la recherche et le ministre de la santé et de la prévention,
Vu le code de l'éducation, notamment son article L. 633-2 ;
Vu le code de la santé publique ;
Vu l'arrêté du 12 avril 2017 modifié portant organisation du troisième cycle des études de médecine ;
Vu l'arrêté du 21 avril 2017 modifié relatif aux connaissances, aux compétences et aux maquettes de formation des diplômés d'études spécialisées et fixant la liste de ces diplômés et des options et formations spécialisées transversales du troisième cycle des études de médecine ;
Vu l'avis du conseil national de l'enseignement supérieur et de la recherche du 13 juin 2023,

Arrêtent :

Art. 1^{er}. – L'arrêté du 21 avril 2017 susvisé est ainsi modifié :

I. – Le sixième alinéa de l'article 6 est complété par une phrase ainsi rédigée : « Par dérogation, la durée du diplôme d'études spécialisées de médecine générale n'est pas prorogée pour les internes des hôpitaux des armées, autorisés à suivre la formation spécialisée transversale "médecine en situation de guerre ou en situations sanitaires exceptionnelles (SSE)". »

II. – La « II. Maquette 15 » de l'annexe II est remplacée par les dispositions suivantes :

« DIPLÔME D'ÉTUDES SPÉCIALISÉES DE MÉDECINE GÉNÉRALE

« I. Formation

« I.1. Objectifs généraux de la formation :

« Former à l'exercice de la médecine générale et certifier l'ensemble des six compétences suivantes :

- « – premier recours, urgence ;
- « – relation, communication, approche centrée sur le patient ;
- « – approche globale, prise en compte de la complexité ;
- « – éducation, prévention, santé individuelle et communautaire ;
- « – continuité, suivi, coordination des soins autour du patient ;
- « – professionnalisme.

« Cette formation permettant de prendre en charge tout type de recours à tous les âges de la vie, comme le décrivent les définitions internationales de la médecine de 1^{er} recours, veillera particulièrement à l'acquisition de compétences centrées sur la santé de la femme et de l'enfant, et sur la santé mentale. Elle mettra aussi l'accent sur le suivi de la personne âgée et le suivi au long cours des patients atteints de pathologies chroniques, tout en insistant sur la place des messages de prévention.

« I.2. Durée totale du DES :

« 8 semestres dont au moins 4 en médecine générale auprès d'un ou plusieurs praticien(s) maître(s) de stage des universités agréé(s) à titre principal en médecine générale, sauf dérogation sur projet professionnel avec accord du coordonnateur du DES.

« La durée totale du DES n'est pas modifiée pour les internes des hôpitaux des armées, autorisés à suivre la FST "médecine en situation de guerre ou en situations sanitaires exceptionnelles (SSE)".

« I.3. Intitulé des options proposées au sein du DES : néant.

AXE 1 RENFORCER L'APPROPRIATION DE LA SANTÉ ENVIRONNEMENTALE POUR LES CITOYENS

Élus,
institutions,
professionnels de santé,
associations et citoyens :
favoriser la formation
et l'information.

Je participe



Mathilde
45 ans,
médecin

« Je me forme et j'informe
mes patients des risques
liés à leur environnement
pour qu'ils puissent mieux
se protéger. »



Louis 42 ans,
professeur
des écoles

« J'organise des ateliers
pédagogiques dans ma
classe pour sensibiliser
mes élèves à la qualité
de l'air extérieur. »

AXE 2 PROMOUVOIR UN URBANISME, UN AMÉNAGEMENT DU TERRITOIRE ET DES MOBILITÉS FAVORABLES À LA SANTÉ

Projets d'aménagements
urbains, organisation
des déplacements :
favoriser la dimension
santé.

Je participe



Alice 28 ans,
technicienne d'une
collectivité territoriale

« Pour préparer l'élaboration du plan
de déplacement urbain, je m'appuie
sur les informations pratiques et les
exemples disponibles sur
www.occitanie.prse.fr. »



Karim 30 ans,
résident d'une commune
de 11000 habitants

« Je participe aux réunions de concertation
pour le projet d'écoquartier de ma
commune. »

AXE 3 PRÉVENIR OU LIMITER LES RISQUES SANITAIRES EN MILIEUX EXTÉRIEURS

Qualité de l'air,
pollution
atmosphérique,
pollens allergisants,
eau de consommation,
sols pollués ...

Je participe



Richard
58 ans,
directeur d'hôpital

« Je lance un appel
d'offre pour traiter les
effluents de mon
établissement de
façon innovante. »



Nadia 62 ans,
Maire d'une commune
de 3 000 habitants

« Dans ma commune,
les agents techniques
municipaux en charge des
espaces verts sont formés
pour participer à la lutte
contre l'expansion des
plantes allergisantes. »

AXE 4 PRÉVENIR OU LIMITER LES RISQUES SANITAIRES DANS LES ESPACES CLOS

Qualité de l'air intérieur,
radon, musique
amplifiée et risques
auditifs.

Je participe



Marc 25 ans,
professionnel
du bâtiment

« Je conseille mes clients sur
l'utilisation de matériaux sans
impact sur leur santé. »



Marie 32 ans,
puéricultrice en crèche

« Avant chaque sieste, nous ouvrons les
fenêtres du dortoir pendant au moins
10 minutes, ça aère... »

Le 9 SEPTEMBRE 2021

2 rue de l'École de Médecine

MONTPELLIER

FORMATION
 **SPES**
Soins Primaires Environnement & Santé



Objectif général

Intégrer le risque environnemental de santé dans un territoire à sa pratique de médecin généraliste

Modules

Introduction à la santé environnementale

Santé environnementale, santé planétaire, exposome

Règlementation

Le PNSE4: du référentiel à la thèse

Environnement extérieur

Air extérieur, eau, les UV, bruit, sols pollués, installations classées
Pathologies vectorielles

Environnement intérieur

Radon, Plomb, Perturbateurs endocriniens

Mon environnement, mon territoire

Approche populationnelle et diagnostic de situation

Diagnostic territorial environnemental de santé et outils épidémiologiques

Les acteurs et ressources en santé environnementale

La veille sanitaire environnementale



1.1.2. Le GIEC

1.1.2.1. L'organisation

Le GIEC est le Groupe d'experts intergouvernemental sur l'évolution du climat (en anglais Intergovernmental Panel on Climate Change, IPCC).

Il a été créé en 1988 par le Programme des Nations unies pour

Level based on Kirpatrick model	Questions	Delta (SD)	p*
II: Connaissances	Le changement climatique est principalement dû aux activités humaines	0,12 (0,54)	0,038*
II: Connaissances	Le changement climatique est une des menaces majeures pour la santé humaine	0,23 (0,59)	<0,001*
II: Connaissances	Vers 2050, Londres pourrait avoir le même climat que Barcelone autour de l'année 2000.	0,45 (0,8)	<0,001*
II: Connaissances	Le GIEC est un groupe européen qui existe depuis 2000.	0,25 (1,72)	0,136
II: Connaissances	Selon le GIEC, une élévation de +1.5° en Moyenne de la température de surface pourrait significativement aggraver les conséquences du changement climatique.	0,12 (0,73)	0,089
II: Connaissances	Globalement, les populations qui ont contribué le moins au réchauffement climatique sont celles qui sont le plus exposées à des effets délétères.	0,33 (0,87)	<0,001*
II: Connaissances	D'après le SHIFT project, si c'est un pays, le secteur de la santé serait le 5e plus grand émetteur de gaz à effet de serre dans le monde.	0,57 (0,95)	<0,001*
II: Connaissances	La santé planétaire est engagée dans la promotion de la vie de toutes choses, pas seulement la santé humaine.	0,44 (0,83)	<0,001*
II: Connaissances	En 2022, il y avait 10 limites planétaires dont 6 avaient déjà été dépassées en France.	0,33 (1,2)	0,009*
II: Connaissances	Une maison de santé pluriprofessionnelle doit intégrer une approche écoresponsable dans son proche de santé.	0,16 (1,2)	0,201
III: Comportements	J'ai confiance en ma capacité à :		
	Expliquer les liens entre changement climatique et santé humaine	1,37 (1,01)	0,001*
	Lister 3 conséquences du changement climatique sur la santé humaine et la santé des écosystèmes	1,04 (1,03)	<0,001*
	Intégrer des pratiques écoresponsables dans ma vie personnelle	0,2 (0,61)	0,001*
	Intégrer des pratiques écoresponsables dans ma vie professionnelle	0,49 (0,91)	<0,001*
	Convaincre mon MSU/referent hospitalier à s'engager dans une approche écoresponsable	0,58 (0,83)	<0,001*

Orientation nationale de DPC ciblée sur certaines professions

Amélioration de la prévention, du repérage et des prises en charge

Fiche de cadrage n°20

1 Intitulé de l'orientation

20. Appréhension des enjeux liés à la santé environnementale

2 Contexte, enjeux et objectifs de transformation des pratiques (10 à 15 lignes maximum)

L'Organisation mondiale de la santé (OMS) estime que 23 % des décès et 25 % des pathologies chroniques dans le monde peuvent être attribués à des facteurs environnementaux. Ils peuvent contribuer à de nombreuses maladies : cancers, pathologies respiratoires, allergies, asthmes, maladies cardiovasculaires, diabète, obésité, etc. Les relations entre la santé et l'environnement sont une préoccupation croissante de la population. Les événements récents (crise de la Covid-19, vagues de chaleur, incendies, inondations en lien avec le changement climatique, etc.) rappellent les liens étroits entre l'environnement et la santé humaine, animale et plus largement les écosystèmes.

L'augmentation de la prévalence des pathologies environnementales et des preuves scientifiques relatives aux facteurs environnementaux implique une actualisation des connaissances et des compétences des professionnels de santé et notamment sur :

- affections respiratoires (*pollution de l'air, pollens et moisissures, produits chimiques*) ;
- affections cutanées (*UV, punaises de lit, produits chimiques*) ;
- pathologies chroniques dont cancers, maladies neurodégénératives, maladies cardiovasculaires, etc. (*amiante, radon, pesticides*) ;
- troubles de la reproduction et du développement (infertilité, malformations, puberté précoce, etc.), maladies métaboliques (diabète, obésité, etc.) (*perturbateurs endocriniens*) ;
- exposition domestique (origine chimique) ou une exposition accidentelle (*épandage de pesticides, accident industriel*).

Interlocuteurs de confiance, les professionnels de santé doivent pouvoir prévenir, diagnostiquer, et prendre en charge des pathologies en lien avec les facteurs environnementaux, en particulier pour les populations les plus exposées et les plus fragiles.

3 Périmètre de l'orientation

Thématiques concernées par la présente orientation

« Les formations en santé environnementale représentent moins de 1% des formations DPC »

Mme Lenoir-Salfati, DG ANDPC

8 thématiques / modules



Intégrez la Santé environnementale à votre pratique !

2^e Session
Taux de satisfaction
88%

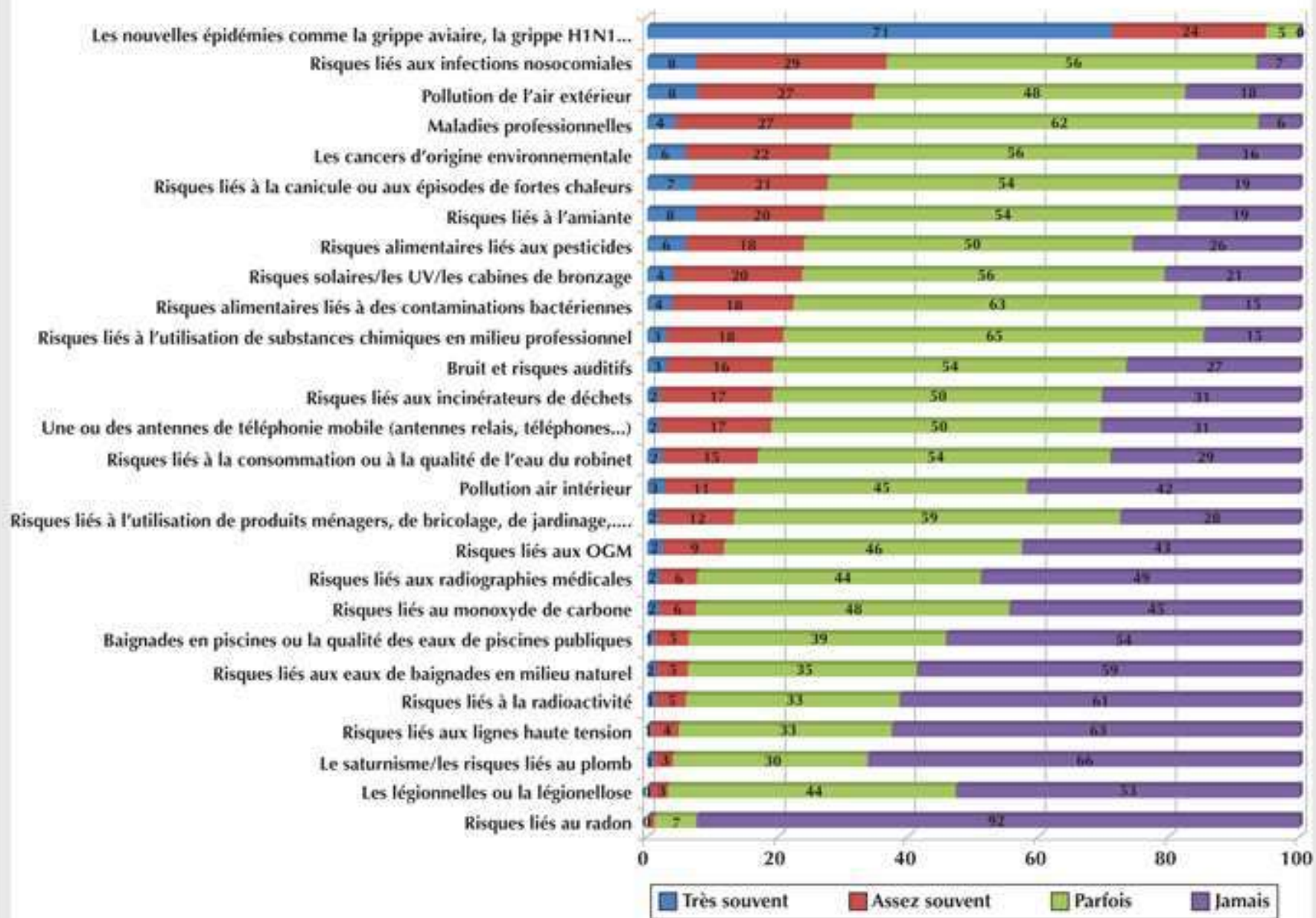
Une formation pluridisciplinaire

- > Pour tous les professionnels de santé et de santé environnementale et tout public intéressé par ces questions
- > Réalisée par une équipe d'experts
- > Des vidéos, quiz, cas pratiques, kits de prévention, ressources complémentaires
- > **Session** : du 15 septembre 2023 au 15 septembre 2024 (1 an)
- > **Temps d'investissement** : 12 heures minimum (auto-rythmé)

Ouverture des inscriptions

À partir du 15/07/2023
et jusqu'au 01/09/2024





Menard C, LEON C, Benmarhnia T.
Evolutions, 2012, n°. 26, p. 1-6.

MSP-U AVICENNE

Découvrez votre environnement santé



pollution de l'air
rayonnement UV
allergie aux pollens
eaux de baignade
vigilance météo
risque radon

RECO SANTÉ

Perpignan, le mardi 13 juin 2023

66000, 66100 - Pyrénées-Orientales

Aujourd'hui

Demain

Indice ATMO de la qualité de l'air⁽¹⁾

Moyen



PM2.5⁽²⁾ PM10⁽²⁾ NO2⁽²⁾ O3⁽²⁾ SO2⁽²⁾

Durant les heures de pointe, privilégier les sorties à proximité de zones à faible trafic routier.

[M'abonner à cet indicateur](#)

Présenté par le 13 juin 2023 dans le département de Perpignan
Données fournies par [ATMO Occitanie](#)

Vigilance météo⁽¹⁾

**Vigilance
jaune**



Orages de 14 h à 20 h.

Des phénomènes habituels dans la région mais occasionnellement et localement dangereux sont prévus aujourd'hui. Soyez attentifs si vous pratiquez des activités sensibles au risque météorologique ou exposés aux crues.

[M'abonner à cet indicateur](#)

Présenté par le 13 juin 2023 à 17 h 15 dans le département de Pyrénées-Orientales
Données fournies par [Météo France](#)

Qualité des eaux de baignade⁽¹⁾

Hors-saison



La saison de baignade n'a pas encore officiellement débuté dans cette commune.

[Pas d'abonnement disponible^{\(1\)}](#)

Présenté par le 13 juin 2023 à 17 h 15 dans le département de Perpignan
Données fournies par [Service National de l'Eau et de l'Assainissement \(SNEA\)](#)

Risque d'allergie aux pollens⁽¹⁾

Très élevé



Chêne⁽²⁾



Olivier⁽²⁾



Rumex⁽²⁾



Plantain⁽²⁾



Urticacées⁽²⁾



Graminées⁽²⁾



Eviter de rouler en voiture les fenêtres ouvertes ou d'utiliser la climatisation en période de pics polliniques.

[M'abonner à cet indicateur](#)

Présenté par le 13 juin 2023 à 17 h 15 dans le département de Pyrénées-Orientales
Données fournies par [Service National de l'Eau et de l'Assainissement \(SNEA\)](#)

Indice UV⁽¹⁾

Fort (UV 7)



- Entre midi et 16h00, rechercher l'ombre.
- Porter des vêtements à manches longues, un chapeau à larges bords, et des lunettes de soleil.
- Appliquer une crème de protection solaire au minimum d'indice SPF 30+ sur les zones découvertes.
- Eviter d'exposer au soleil les enfants de moins de 10 ans, en particulier de 1 à 3 ans. Protéger les enfants de moins de 1 an de toute exposition. En cas de sortie, respecter les mêmes consignes de protection de la peau (couvrir au maximum et appliquer une crème de protection solaire).

[M'abonner à cet indicateur](#)

Présenté par le 13 juin 2023 dans le département de Perpignan
Données fournies par [Météo France](#)

Potentiel Radon⁽¹⁾


Catégorie 1



Pour améliorer la qualité de l'air dans votre logement, aérer 10 minutes matin et soir.

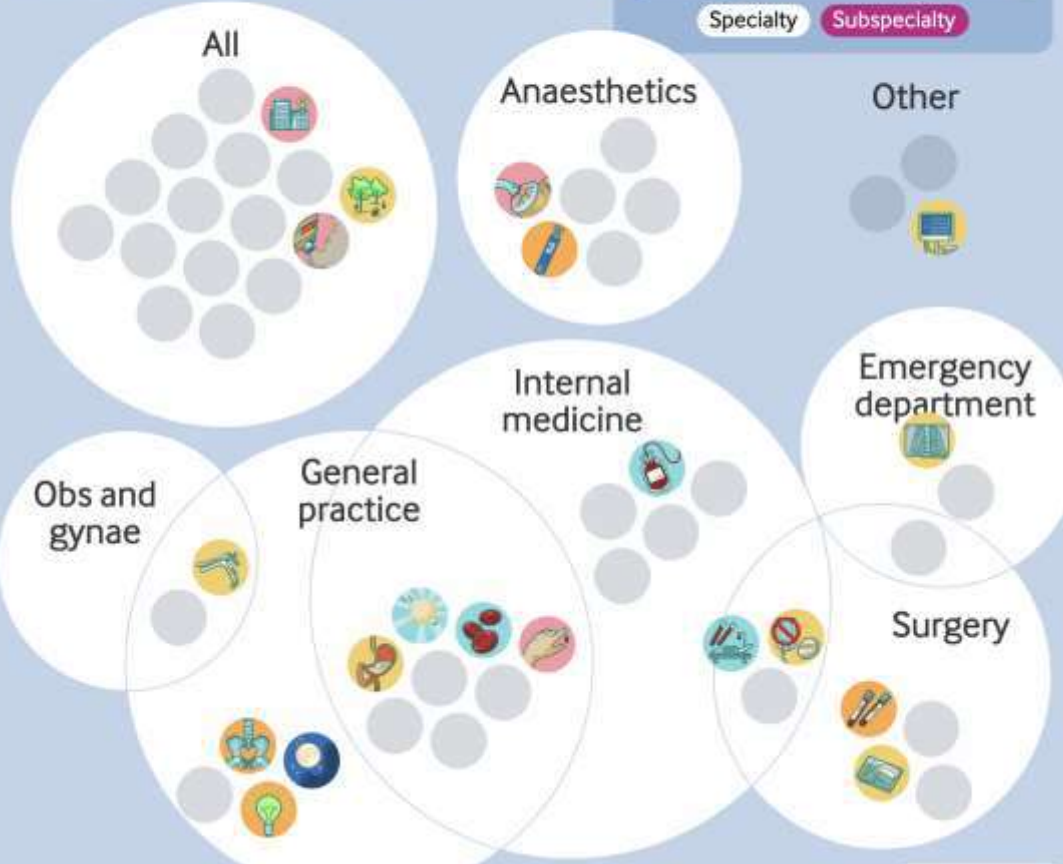
[Pas d'abonnement disponible^{\(1\)}](#)

Données fournies par le 13 juin 2023 dans le département de Perpignan
Données fournies par [Service National de l'Eau et de l'Assainissement \(SNEA\)](#)


thebmj Interactive  Tangible actions for sustainable healthcare

Use this tool to find ideas for making your practice more environmentally friendly, from articles published in *The BMJ*. Click the icons to find out more.

Sort by: Strategy Nature of change Series Specialty **Subspecialty**



The interface features several circular filters for medical specialties: All, Anaesthetics, Other, Emergency department, Surgery, Internal medicine, General practice, and Obs and gynae. Each filter contains a cluster of grey circles, with some containing small icons representing sustainable healthcare actions. A 'Sort by' menu is located at the top right, with 'Subspecialty' selected. The bottom of the interface includes a copyright notice: © 2023 BMJ Publishing Group Ltd. and a disclaimer icon.

© 2023 BMJ Publishing Group Ltd.  Disclaimer

Les 3 R (Réduire, Réutiliser, Recycler)

Eviter

Mieux prescrire/Déprescrire

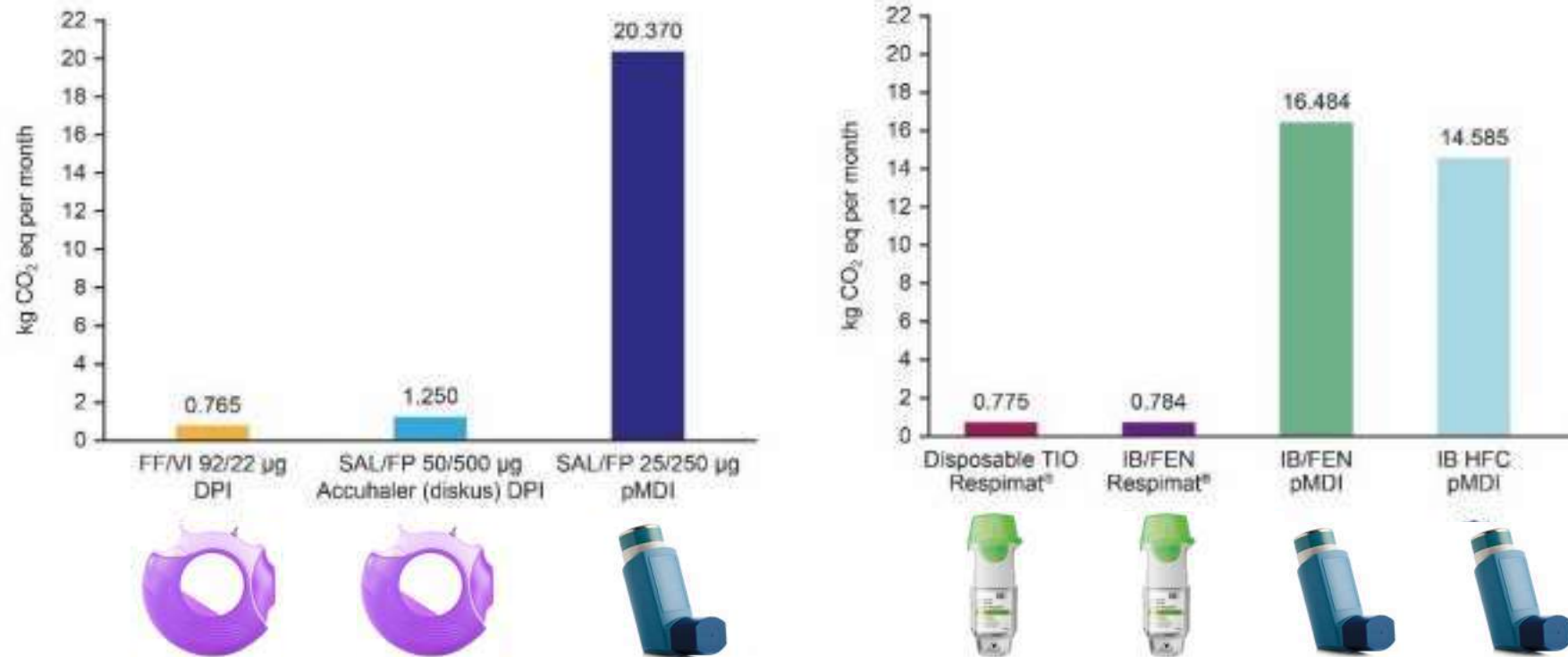
Merci @ medicament-geek.com!

Prescrire + écoresponsable

ECO-PRESCRIPTION



<p>Aérosol-doseur de liquide pressurisé "Spray" ou pressured Metered-dose Inhaler</p>	<p>Aérosol-doseur de poudre sèche "Poudre" ou Dry Powder Inhaler</p>	<p>Aérosol-doseur type Soft Mist "Respimat" ou Soft Mist Inhaler</p>
	 	



Source : Woodcock A, Beeh KM, Sagara H, Aumônier S, Addo-Yobo E, Khan J, et al. The environmental impact of inhaled therapy: making informed treatment choices. Eur Respir J. 16 déc 2021.

Les “Spray” ont un effet GES entre 15 et 30 fois plus important que les “Poudres” et “Respimat”

Thinking about how you can be
more climate friendly?

Did you know that



100 doses
of an inhaler like this

are equivalent to a **290** km car
journey?

There are
greener inhaler options!

Talk to your provider
about whether any of these
greener options might be right for you!

To learn more, visit: 

Source: CASCADES Créer un système de santé canadien durable face à la crise climatique

DESSINER LA SANTÉ PUBLIQUE DE DEMAIN

Comblen en 10 ans le retard en espérance de vie
en bonne santé

Améliorer le système de santé et
pérenniser le système de protection sociale

Promouvoir la santé

RAPPORT



F. Chauvin | Novembre 2021

Capture d'écran

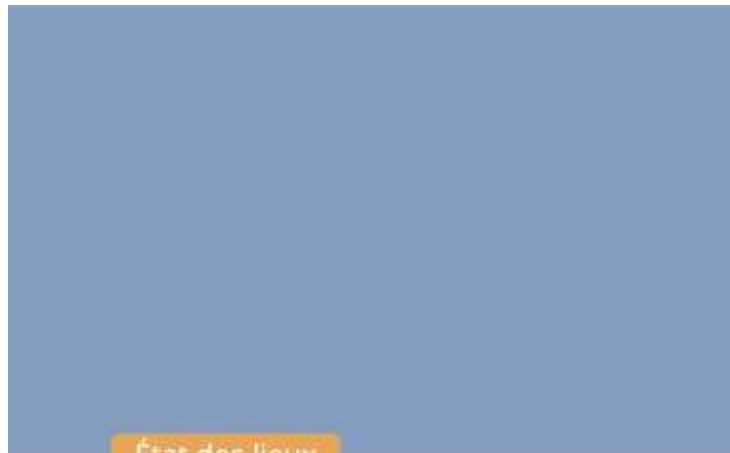
40 Propositions

Doter la France d'un système de santé publique territorial adapté aux enjeux

Pactes territoriaux de santé rapprocher en cohérence les projets de santé des structures d'exercice coordonnée (CPTS, MSP, ESP, centre de santé...), projet médical partagé des GHT, projet et contrat territorial de santé mentale, projets médicaux des services et établissements de santé et médico-sociaux, contrats locaux de santé et de tout document territorial œuvrant dans le domaine de la santé

donner aux ARS des objectifs de santé de développement de l'approche populationnelle par les acteurs de soins primaires

Diagnostic Territorial Environnemental de santé



État des lieux

SANTÉ ENVIRONNEMENTALE
EN LANGUEDOC-ROUSSILLON
ET EN MIDI-PYRÉNÉES

Février 2016



ETUDE

**Disparités
environnementales
de santé**
EN OCCITANIE

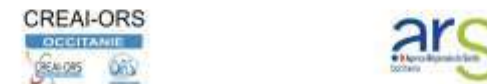
Décembre 2017



Baromètre Santé
& Environnement 2018

**Perception,
Connaissances
et comportements**
EN OCCITANIE

Septembre 2018



REZONE CPTS (Projet de santé des CPTS)

Population du territoire

Répartition des habitants par tranche d'âge

Taux de patients ALD, ACS

Indicateurs liés aux missions des CPTS (ACI)

Accès aux soins (accès à médecin traitant ex: nombre d'habitants du territoire sans médecin traitant et indicateurs sur les soins non programmés avec le taux d'admission aux urgences non suivie d'hospitalisation...)

la prévalence des pathologies ALD

15 indicateurs de prévention

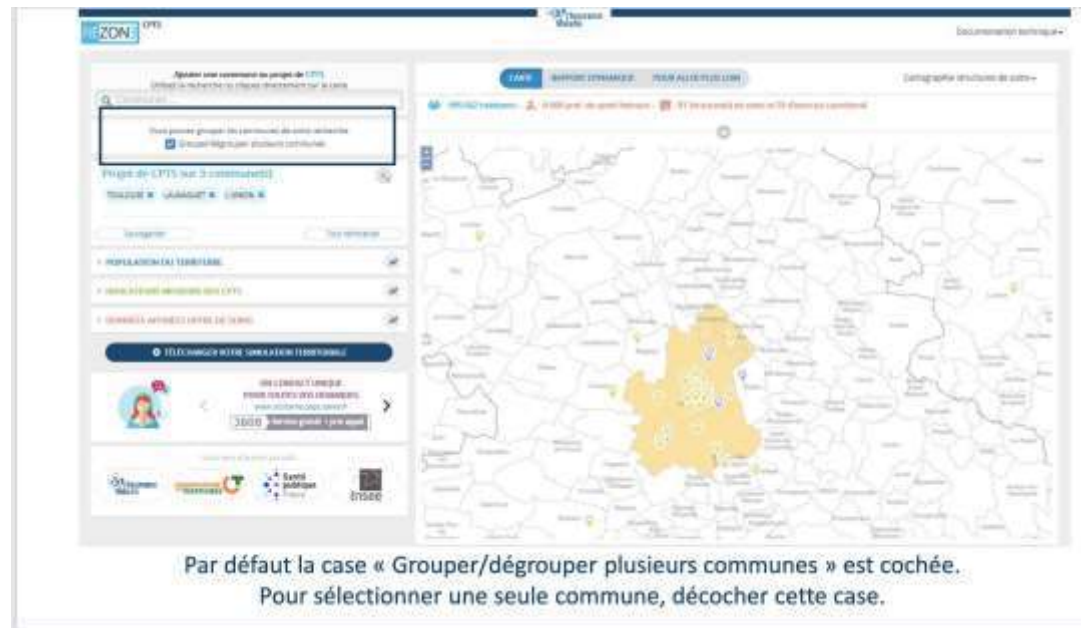
(polymédication, vaccination, dépistage, traitements...)

Offre de soins

nombre de professionnels de santé installés et leurs activités

file active des professionnels de santé (ex: nombre de patients différents vus par un professionnel de santé sur l'année)

nombre d'établissements sanitaires et médico-sociaux sur le territoire



Le projet de soins des structures à exercice coordonné n'inclut pas la santé environnementale!

Challenge Green Data for Health (CGDD/Ecolab)

Constat et problématique

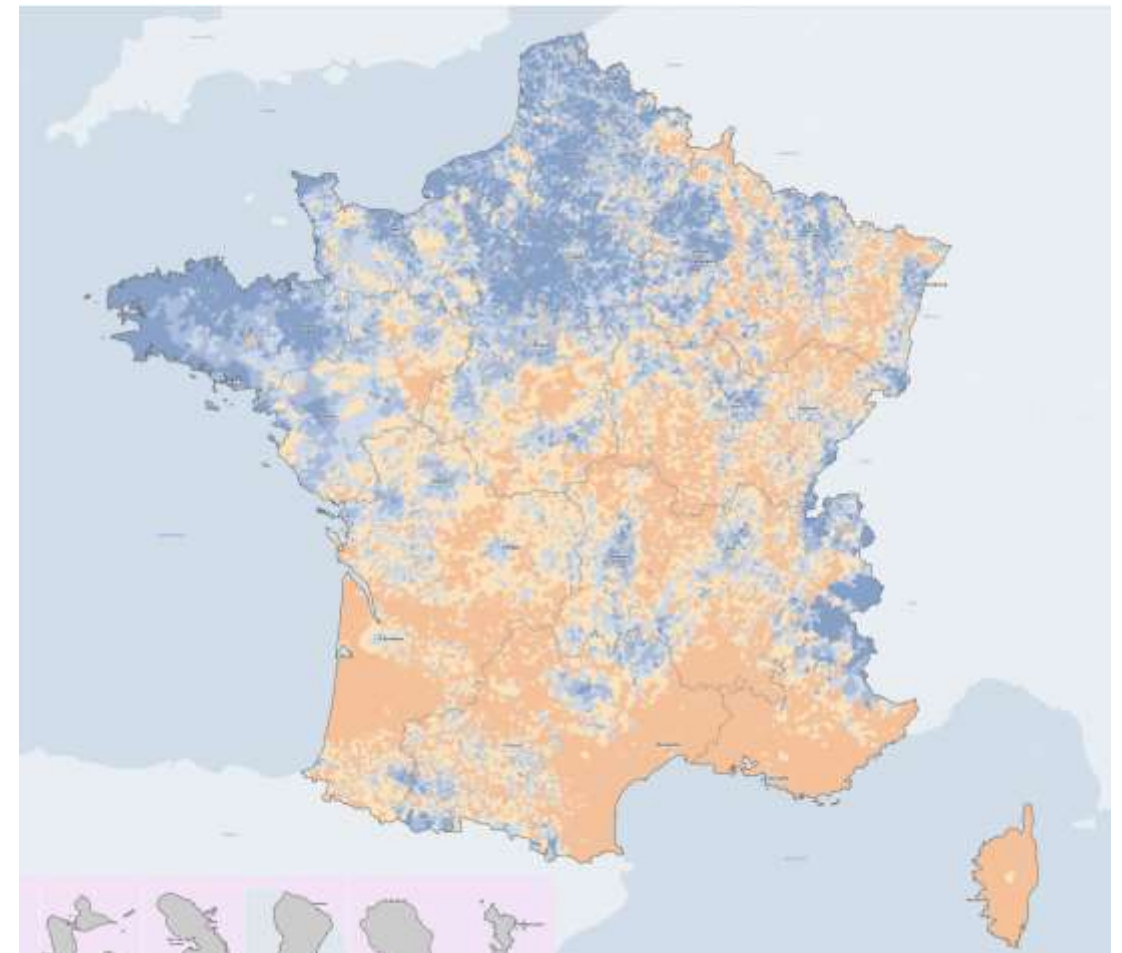
Quels sont les **pathologies/déterminants de santé sur-représentés sur un territoire** ?

Besoin adressé et cible

Proposer un diagnostic territorial environnemental de santé aux CPTS/MSP/CSP (projet de santé)
Appliqué aux vagues de chaleur



PACTES CHALEUR



UN ENVIRONNEMENT, UNE SANTÉ

4^e PLAN NATIONAL
SANTÉ ENVIRONNEMENT



CARTOMSU

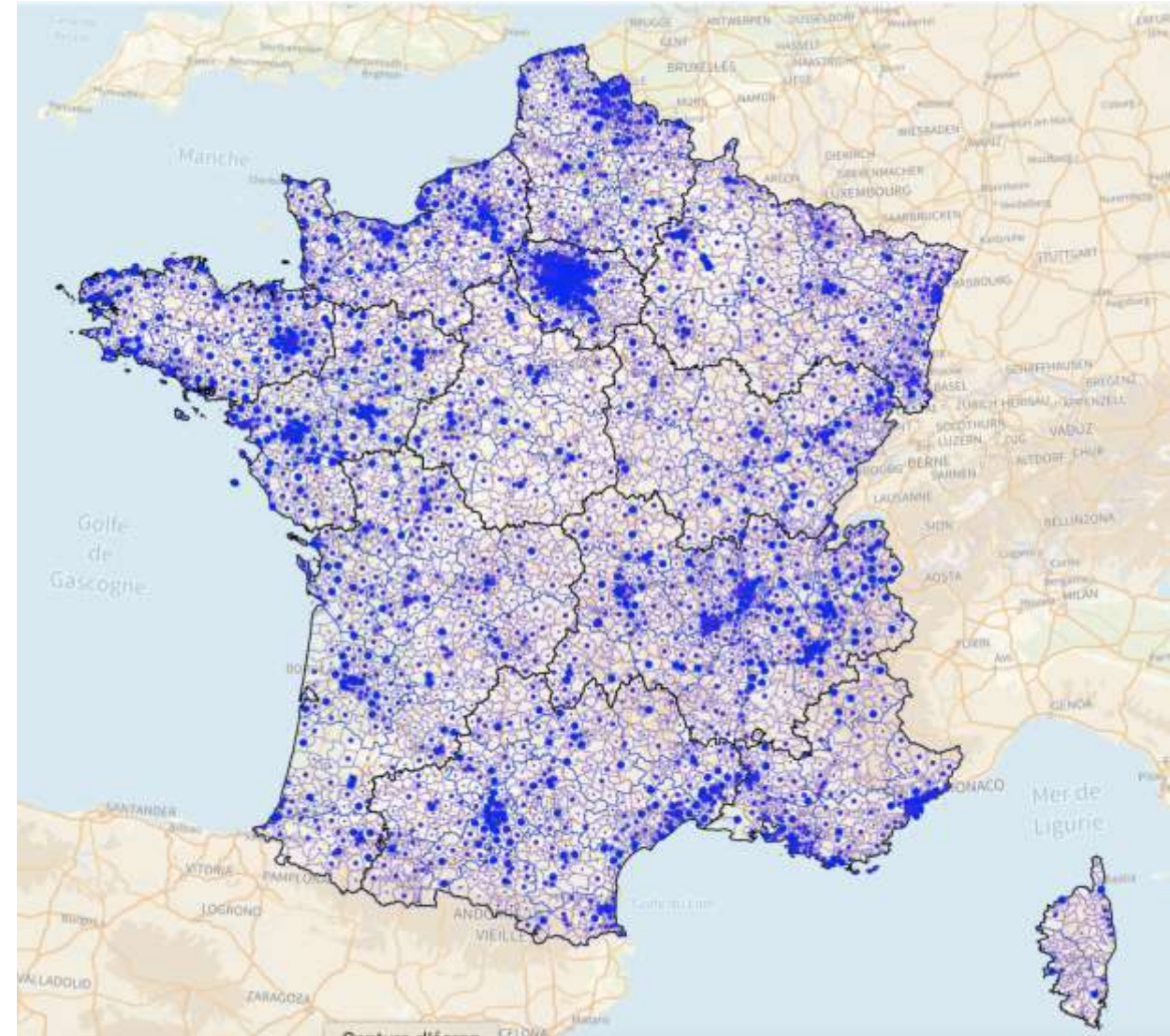
Les systèmes de santé organisés autour des soins premiers^{1,2}

meilleurs résultats de santé populationnelle
+ grande équité
couts de santé inférieurs

Par ajout de 10 MG/100 000 hab

Augmentation de l'espérance de vie moyenne
de 51,5 J

Diminution 0,9 à 1,4 % de la mortalité CV, respi
et par cancer



1. Starfield B. Primary care: an increasingly important contributor to effectiveness, equity, and efficiency of health services. SESPAS report 2012. Gac Sanit. 2012 Mar;26 Suppl 1:20–6.
2. Basu S, Berkowitz SA, Phillips RL, Bitton A, Landon BE, Phillips RS. Association of Primary Care Physician Supply With Population Mortality in the United States, 2005-2015. JAMA Intern Med. Published online February 18, 2019.

23^e CONGRÈS NATIONAL

CNGE COLLÈGE ACADÉMIQUE



Exercer
et enseigner
la médecine
générale

29 NOV.
1^{ER} DÉC.
2023

40 ANS
du
CNGE

Centre
des congrès
de *Lyon*

Merci pour votre attention

francois.carbonnel@umontpellier.fr

MSP·U



Avicenne



IDESP

INSTITUT DESBREST
D'ÉPIDÉMIOLOGIE ET DE SANTÉ PUBLIQUE



Département
de Médecine
Générale

Faculté de Médecine
Montpellier-Nîmes

