

CO-ORGANISÉ
AVEC LES COLLÈGES
RÉGIONAUX

• Strasbourg • Reims • Dijon
• Nancy • Besançon

**CONGRÈS
NATIONAL**
CNGE Collège Académique



24^e

EXERCER
ET ENSEIGNER
LA MÉDECINE
GÉNÉRALE



Strasbourg
Palais de la musique et des congrès

20 • 21 • 22 NOVEMBRE 2024

Évaluation de l'impact d'une vidéo de vulgarisation sur la consommation d'homéopathie

ou

« Expliquer au grand public qu'il mange du sucre
le pousse-t-il à arrêter d'en consommer ? »

CO-ORGANISÉ
AVEC LES COLLÈGES
RÉGIONAUX

• Strasbourg • Reims • Dijon
• Nancy • Besançon

**CONGRÈS
NATIONAL**
CNGE Collège Académique



24^e

EXERCER
ET ENSEIGNER
LA MÉDECINE
GÉNÉRALE



Strasbourg
Palais de la musique et des congrès

20 • 21 • 22 NOVEMBRE 2024

Liens d'intérêt

- Secrétaire adjointe de l'ASTEC (Association pour la Science et la Transmission de l'Esprit Critique)
- Vulgarisatrice en santé sur Internet (Fantine & Hippocrate)



CO-ORGANISÉ
AVEC LES COLLÈGES
RÉGIONAUX

• Strasbourg • Reims • Dijon
• Nancy • Besançon

**CONGRÈS
NATIONAL**
CNGE Collège Académique



24^e

EXERCER
ET ENSEIGNER
LA MÉDECINE
GÉNÉRALE



Strasbourg
Palais de la musique et des congrès

20 • 21 • 22 NOVEMBRE 2024

Introduction

- Homéopathie : hautes dilutions pulvérisées sur des granules de sucre, efficacité = placebo
- Littératie en santé : « Motivation et compétences des individus à accéder, comprendre, évaluer et utiliser l'information pour prendre des décisions sur leur santé »
- Debunk/prebunk : de + en + présent mais efficacité peu étudiée

FAKE

Méthodologie

- Recrutement par Internet de consommateur-ices d'homéopathie
- Randomisation avec groupe contrôle, aveugle théorique
- Critères de jugement : nombre de jours de consommation de produits homéopathiques < 3 mois (principal) et score de connaissance (secondaire)
- Vidéo de vulgarisation sur l'homéopathie de 7mn (VS balnéothérapie)
- Etude de la variabilité de la consommation et des connaissances à 3 mois

oct-nov 2023 :

T1: Recrutement
et premier
questionnaire

Visionnage de la
vidéo

3 mois de suivi

fév-mars 2024 :

T2 : Renvoi de
mail et deuxième
questionnaire

Principaux résultats (1/4)

- 1244 participants, 244 analysés
- Femme (61%)
- Cadre (40%) éduquée (45%)
- Suivie par praticien de MAC (65%) dont homéopathie (23%)

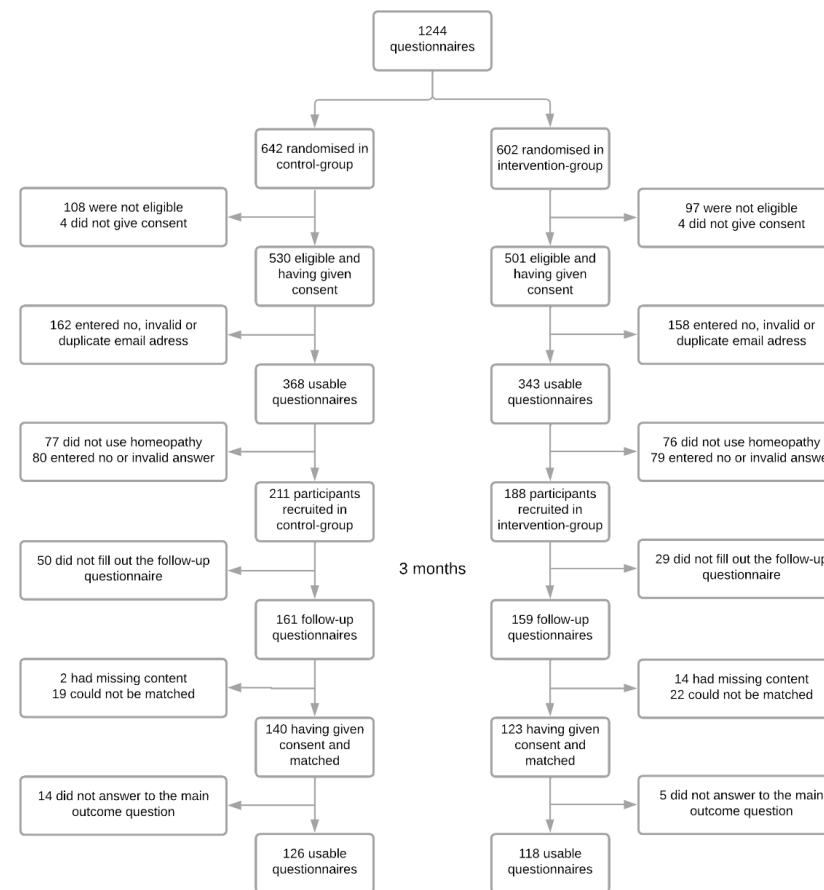


Figure 1: Flow-chart of the participant's selection

Principaux résultats : T1 (2/4)

- Consommation d'homéopathie : 12-16 jours sur les 3 derniers mois
- 30% en remplacement d'un ttt efficace
- Motifs d'usage : prévention (41%) > symptômes généraux (27%) > tb du sommeil (26%)
- Score de connaissance : Moyenne de 7,9/10
3,4% ont <5/10
Seulement



Principaux résultats : attrition (3/4)

- 61% de réponses, groupes comparables
- Réactance parfois importante
- 79% déclarent avoir vu la vidéo
- Test : 90% souvenir correct
- Contrôle : 26% souvenir correct, 28% faux-souvenir

Attention, j'ai répondu à ce test. Car le message donne l'impression de s'intéresser aux personnes utilisatrices d'homéopathie, dont je suis.

Il s'y intéresse bien mais, mais pour les dissuader d'utiliser l'homéopathie ! En effet, à l'issue du test il vous est proposé cette vidéo de la chaîne YT "Fantine & Hippocrate" :<https://youtu.be/s8QOyLrmLeY> à charge contre l'homéopathie.

Le Dr Marine Mercadié, qui possède cette chaîne, est affiliée au mouvement #NoFakeMed, comme on peut le voir sur son profil Twitter <https://twitter.com/FantineEtHippo>. Le mouvement #NoFakeMed a pour objet de démolir les médecines alternatives, sous prétexte de science.

Un médecin est libre de ne pas apprécier les médecines alternatives, mais je trouve malhonnête cet appel à participer au test en disant "je m'intéresse aux médecines douces et thérapies alternatives, plus particulièrement... l'homéopathie !". Et encore dans ce groupe où les malades sont en déshérence de la médecine classique. C'est les priver ainsi de remèdes peut-être pas prouvés dans des études randomisées mais qui pourraient les soulager. Leur conseiller la prudence oui, mais les dissuader de faire leurs propres expériences, non.

Principaux résultats : T2 (4/4)

- Pas de différence de consommation aigue ($p=0,18$) ou chronique ($p=0,50$)
- Augmentation du score de connaissance ($p<0,01$)
- Augmentation moy. de 0,7pts (VS 0,23 contrôle)
- Augmentation stricte de 45% (VS 27% contrôle)
- Progression +++ pour Oscillococcinum (+32pts)



CO-ORGANISÉ
AVEC LES COLLÈGES
RÉGIONAUX

• Strasbourg • Reims • Dijon
• Nancy • Besançon

**CONGRÈS
NATIONAL**
CNGE Collège Académique



24^e

EXERCER
ET ENSEIGNER
LA MÉDECINE
GÉNÉRALE



Strasbourg

Palais de la musique et des congrès

20 • 21 • 22 NOVEMBRE 2024

Discussion : forces & limites

Forces

Travail original

Protocole contrôlé, randomisé,
prospectif

Echantillon large, représentatif de
la pop. cible

Attrition anticipée

Limites

Protocole ouvert

Pas d'évaluation des
représentations et croyances

Période de rappel courte et
variation saisonnière

Biais de sélection

CO-ORGANISÉ
AVEC LES COLLÈGES
RÉGIONAUX

• Strasbourg • Reims • Dijon
• Nancy • Besançon

**CONGRÈS
NATIONAL**
CNGE Collège Académique



24^e

EXERCER
ET ENSEIGNER
LA MÉDECINE
GÉNÉRALE



Strasbourg
Palais de la musique et des congrès

20 • 21 • 22 NOVEMBRE 2024

Conclusions et perspectives

- Support vidéo efficace sur la connaissance, pas sur les comportements
- Rôle du médecin généraliste dans la PEC globale du patient, l'éducation en santé et l'augmentation de la littératie en santé
- Quelle population cible ? Quel impact à long terme ?

CO-ORGANISÉ
AVEC LES COLLÈGES
RÉGIONAUX

• Strasbourg • Reims • Dijon
• Nancy • Besançon

**CONGRÈS
NATIONAL**
CNGE Collège Académique



24^e

EXERCER
ET ENSEIGNER
LA MÉDECINE
GÉNÉRALE



Strasbourg
Palais de la musique et des congrès

20 • 21 • 22 NOVEMBRE 2024

Merci pour votre attention !