

CO-ORGANISÉ
AVEC LES COLLÈGES
RÉGIONAUX

• Strasbourg • Reims • Dijon
• Nancy • Besançon

**CONGRÈS
NATIONAL**
CNGE Collège Académique



24^e

EXERCER
ET ENSEIGNER
LA MÉDECINE
GÉNÉRALE



Strasbourg

Palais de la musique et des congrès

20 • 21 • 22 NOVEMBRE 2024

Présentation d'un enseignement interdisciplinaire sur la prise en soins des personnes vivant ou ayant vécu des violences

Pédagogie

L. Bosmean ¹, C. Nicolotto ¹, L. Cimar ¹, AS Brun-Wauthier ¹

¹Université Grenoble Alpes - Grenoble (France)



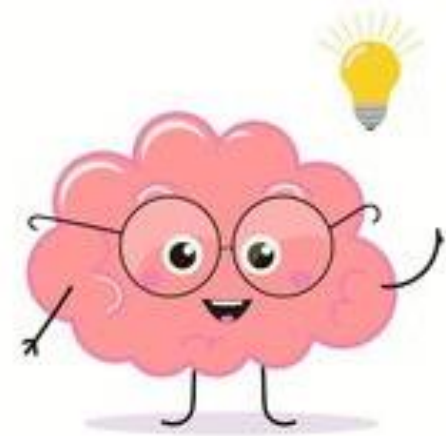
Conflits d'intérêt

- Aucun
 - Chargée d'enseignement, MSU, Tutrice, Directrice de thèses
 - Co-directrice du groupe de travail sur les violences du CMG
 - Activité en maison des femmes
 - Activité de formation



PLANIFICATION

- **Constat :**
 - Vécu des situations de violences = 1^{er} facteur de morbi mortalité.
 - Prévalence est d'environ 1 personne/3 en France aujourd'hui.
 - Priorité nationale, renforcée par la mise en place des recommandations HAS en 2019 et de la convention d'Istanbul 2014.
- Cependant, la complexité de ces situations ainsi que la minimisation culturelle de ces vécus mettent les étudiants en troisième cycle en difficulté
- **Objectif : construire un enseignement innovant répondant aux besoins des étudiants concernant l'accompagnement des personnes vivant ou ayant vécu des violences et d'évaluer la satisfaction des participants.**



Objectifs pédagogiques

Pour les étudiants en santé

- Acquisition de connaissances médicales et juridiques : meilleure gestion des situations de maltraitances, tant dans leur détection, que dans leur accompagnement et prise en soins en réseau. Clarification du cadre légal et déontologique
- Conscientisation du rôle central et essentiel du médecin généraliste
- Connaissance des mécanismes des violences, d'emprise, contrôle coercitif, du traumatisme psychocorporel
- Apprentissage de la posture professionnelle à adopter
- Sensibilisation à la question des troubles vicariants



Objectifs pédagogiques

- **Pour les étudiants en droit**

- Prise de conscience de la réalité de situations de maltraitements parfois difficilement soutenables et imaginables.
- Connaissance des difficultés auxquelles ils seront confrontés en tant que futurs professionnels du droit, magistrats, avocats, forces de l'ordre, administrateurs *ad hoc*, juristes dans les associations ou dans les collectivités publiques.
- Prise en compte de la délicate application du droit dans les pratiques quotidiennes des professionnels de santé et plus globalement dans l'ensemble de la chaîne de prise en charge de la maltraitance.



INTERVENTION



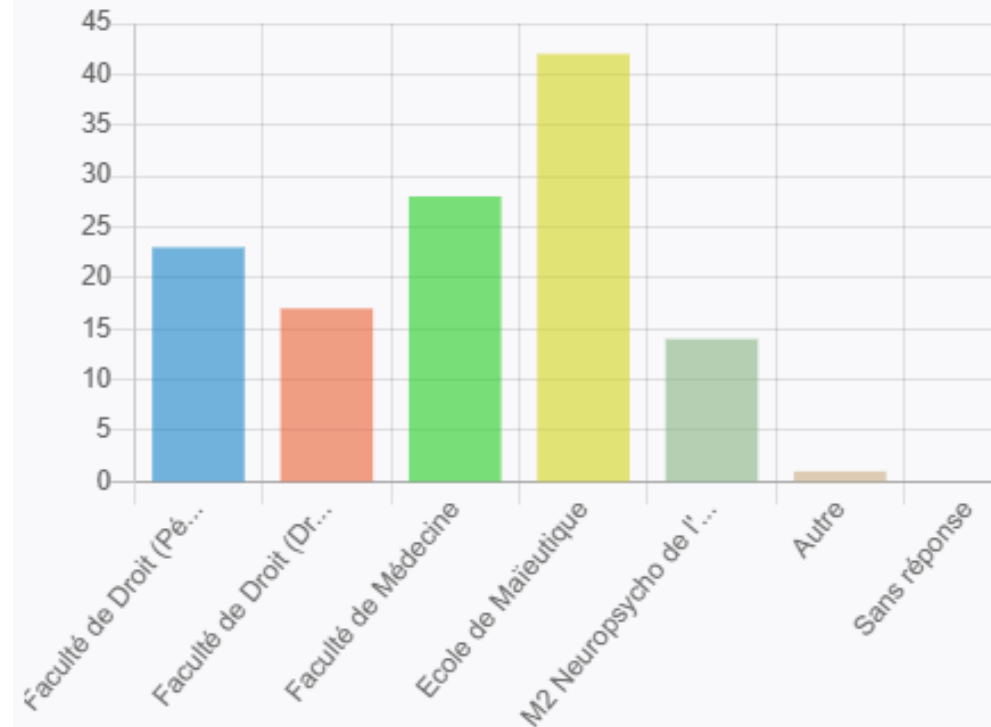
½ journée d'échanges entre étudiants autour de situations vécues

2 demi-journées de table ronde avec des experts

- Judiciaires (procureur, administrateur ad hoc, avocats, Juge pour enfant/membre de la CIVIISE, policiers, référente violences conjugales départementale),
- Soignants (médecins généralistes experts du psychotrauma psychique et corporel, médecin légiste, CDOM, pédiatre, médecin de CRIP et de PMI, kinésithérapeute psychocorporel, pédopsychiatre, thérapeute familiale),
- Sociaux (associations d'accueil, écoute, hébergement d'urgence et accompagnement des victimes)

½ journée d'échanges entre étudiants pour la mise en pratique autour de cas cliniques

Quelle est votre UFR de rattachement ?





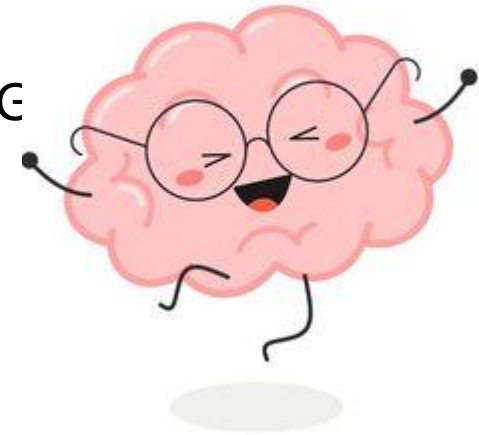
ÉVALUATION

- **Évaluation par un questionnaire semi-directif à réponses libres**
 - Connaissances théoriques
 - Habiletés professionnelles
- **Accessible en ligne, via QR Code**
 - 122 étudiants présents
 - 116 répondants en pré-test, 61 en post test
- **Réalisé pré et post intervention (+ à 6 mois)**



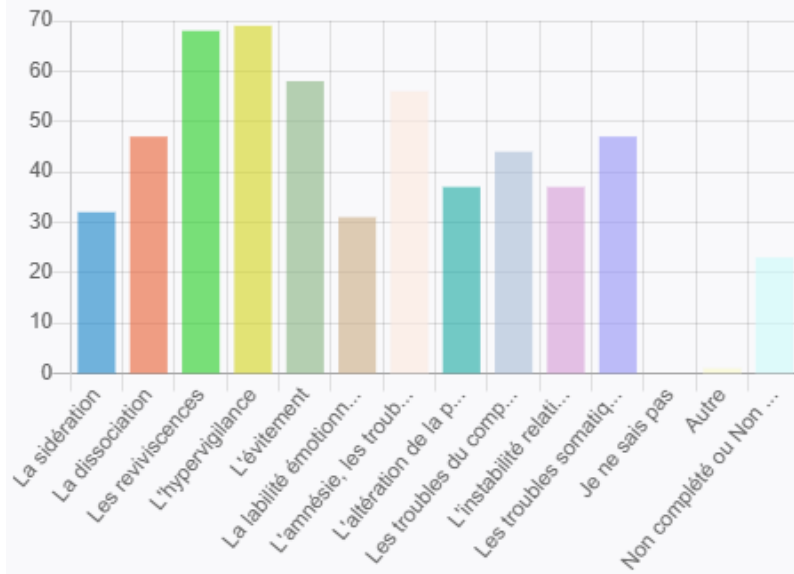
RESULTATS

- **Satisfaction globale : 95,1%**
- **Réponse aux attentes : 92%**
- Lien avec la pratique : 100% (MG)
- Satisfaction de l'apprentissage théorique et pratique : 87,5% (MG)
- Intérêt du pluripro : 91,8%
- Pertinence des intervenants 95,1%
- Evaluation du savoir théorique :
 - Types de violences connues : 3,9 /8 => 5,8 /8
 - Points d'appel : 2,9 => 5,2
 - Cycle des violences : 18,5% => 81,3%

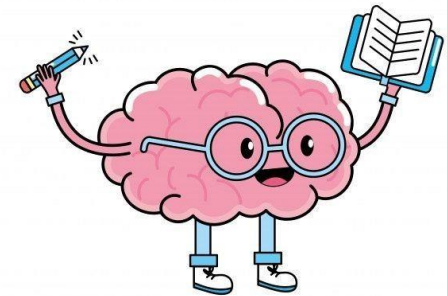
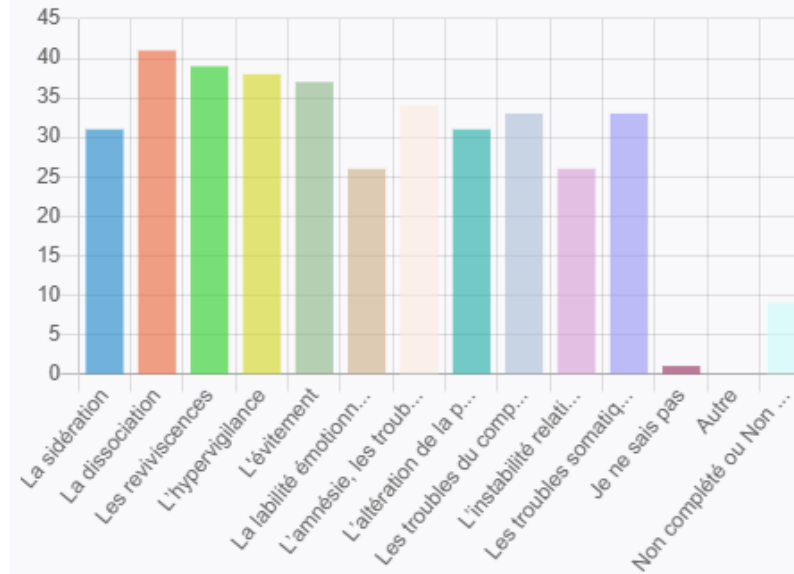


Connaissance du syndrome de stress post-traumatique

Pour les étudiant.e.s en santé uniquement : Quels éléments vous évoquent le syndrome de stress post-traumatique ? (question à choix multiples)

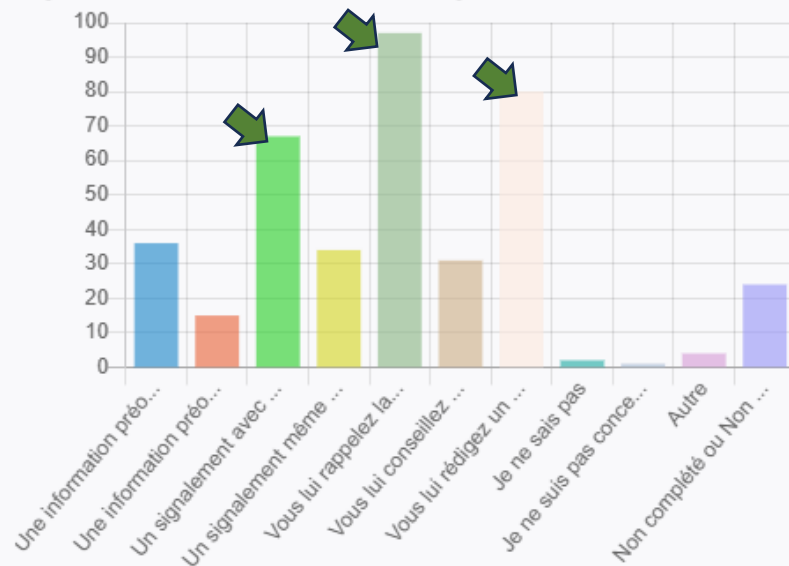


Pour les étudiant.e.s en santé uniquement : Quels éléments vous évoquent le syndrome de stress post-traumatique ? (question à choix multiples)

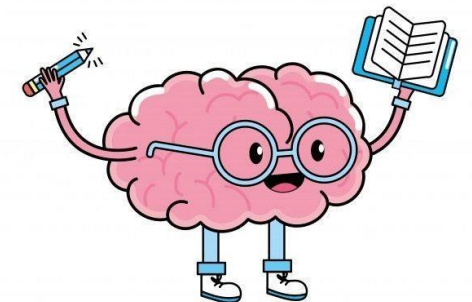
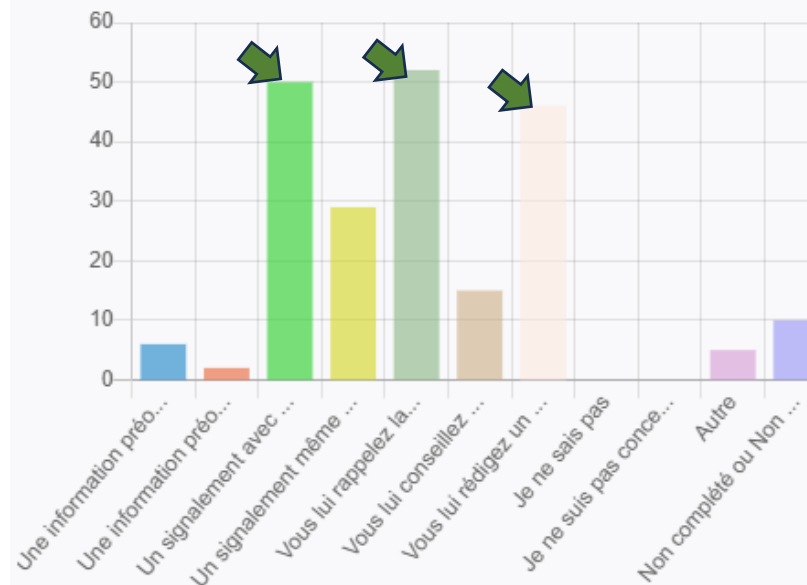


Cas clinique violences physiques conjugales :

Une femme vient vous voir pour une situation de violences physiques conjugales : que réalisez-vous ? (question à choix multiples)

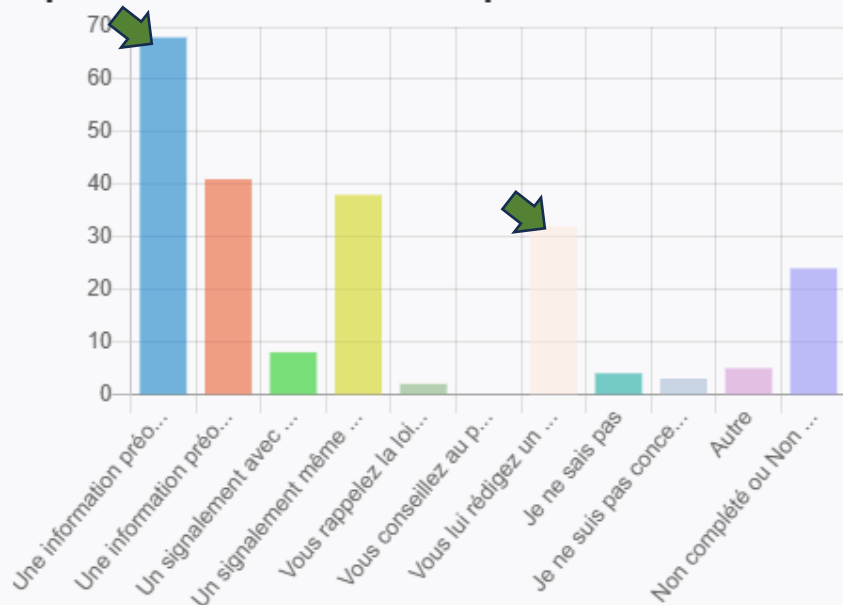


Une femme vient vous voir pour une situation de violences physiques conjugales : que réalisez-vous ? (question à choix multiples)

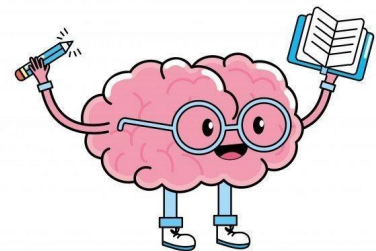
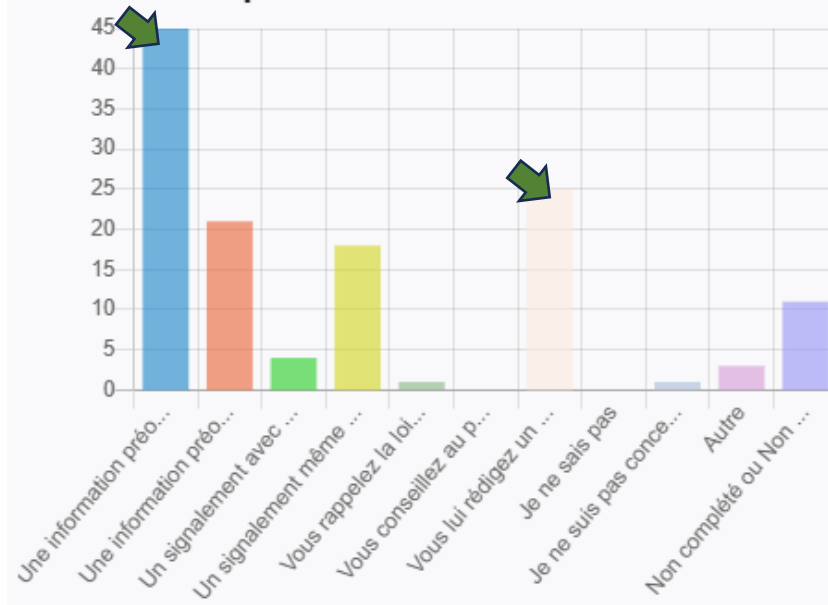


Cas clinique maltraitements :

Vous recevez un enfant sale, avec des caries dentaires et son parent le dénigre devant vous : que réalisez-vous ? (question à choix multiples)

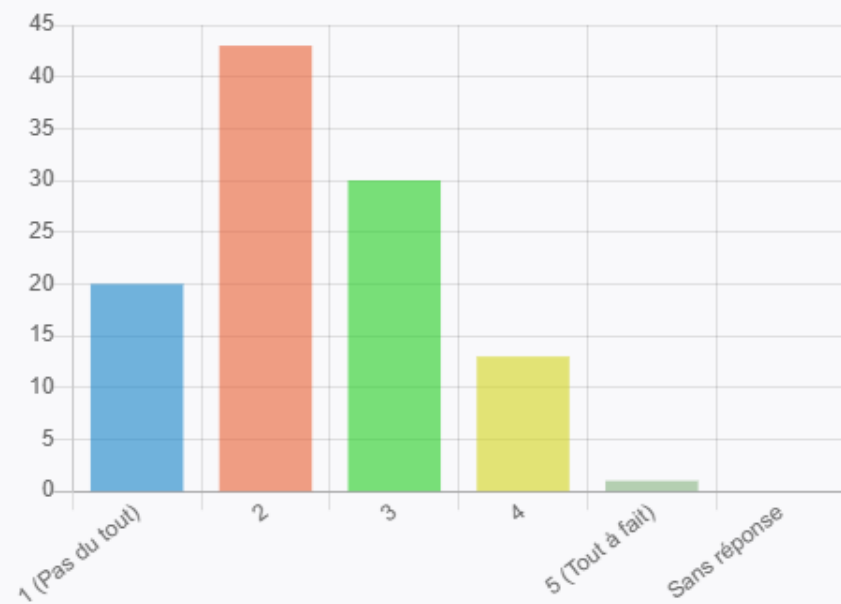


Un enfant vient vous voir sale, avec des caries et son parent le dénigre devant vous : que réalisez-vous ? (question à choix multiples)

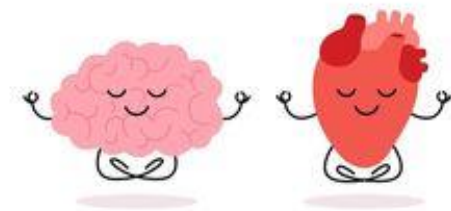
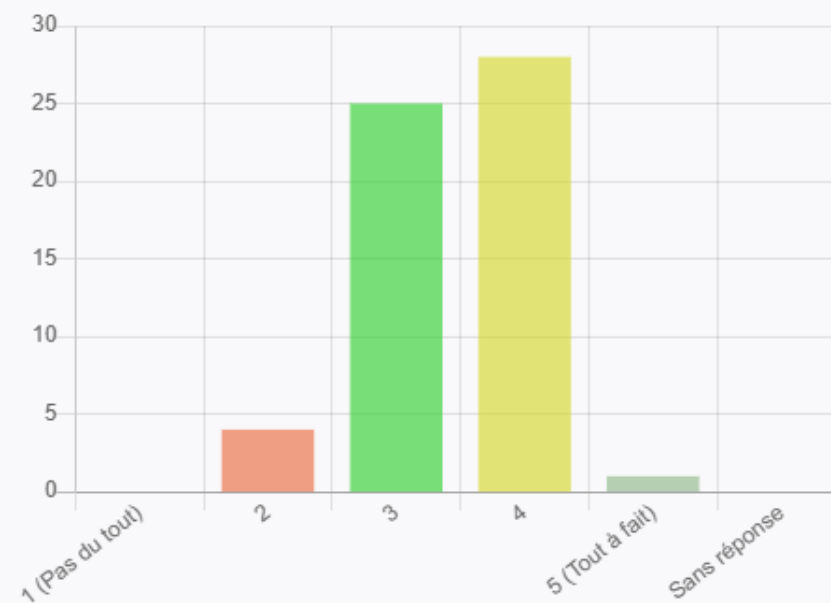


Habiletés professionnelles

Vous sentez-vous à l'aise dans le repérage et l'orientation d'une personne victime de violences ?



Vous sentez-vous à l'aise dans le repérage et l'orientation d'une personne victime de violences ?



GLOBAL



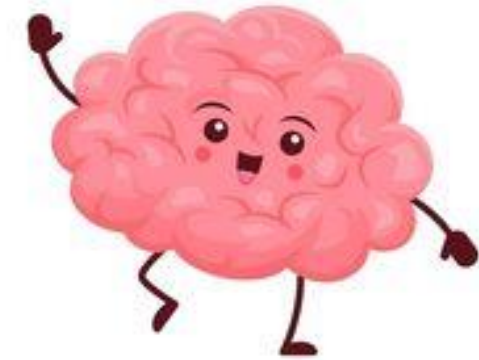
- **Les points forts**
 - l'approche pluriprofessionnelle,
 - le temps d'échange participatif en petits groupes pluridisciplinaire,
 - la dispensation d'une mallette d'outils pratiques utilisables en clinique immédiatement.
- **Les faiblesses**
 - caractère optionnel de l'enseignement,
 - l'absence de temps pour aborder plus profondément les spécificités de chaque caractérisation des violences,

Conclusion

Cette confrontation des pratiques, des savoirs, des perceptions, parce qu'elle intervient de manière très anticipée, au stade de la formation des futurs médecins généralistes/ professionnels de santé et juristes, laisse espérer que l'on puisse ensemble sortir effectivement du déni, suivant ainsi l'évolution sociétale actuelle.



Merci pour votre attention



Contact :

lucie.bosmean@univ-grenoble-alpes.fr

coline.nicolotto@univ-grenoble-alpes.fr