



MEETT Centre de Conventions
& Congrès de

Toulouse

3 AU 5 DÉCEMBRE 2025

SANTÉ MENTALE DES INTERNES NANTAIS

-

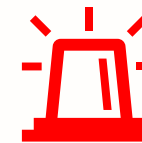
EXPLORATION DES AXES D'AMÉLIORATION



Les chiffres de la santé mentale des étudiants en santé



- 66 % de burn-out ²
- 21 % d'idées suicidaires pendant l'année
- 3x plus de risque suicidaire ³



Chez les étudiants en santé ¹ :

- 75 % de troubles anxieux
- 39 % de symptômes dépressifs

- 15,7 % des syndromes dépressifs sont traités ⁴
- Progression de 13,5 % des syndromes anxio-dépressifs pendant l'internat ⁴

Plan d'intervention national
afin de prévenir les RPS ⁷
mais peu d'actions concrètes



Seul 1/3 des internes réalise la visite
médicale d'embauche ⁵

- Manque de visibilité des structures d'aide
- A Nantes, seul 24 % des étudiants connaissent le SSE ⁶

1. ISNI, ISNAR-IMG, ANEMF. Enquête santé mentale des jeunes médecins. 2021

2. ISNI, ISNAR-IMG, ANEMF. L'enquête sur la santé mentale des étudiants en médecine - Dossier de presse 2024. 2024

3. Frajerma A. La santé mentale des étudiants en médecine [Internet]. 2020

4. Rotenstein LS, Ramos MA, Torre M, Segal JB, Peluso MJ, Guille C, et al. Prevalence of Depression, Depressive Symptoms, and Suicidal Ideation Among Medical Students: A Systematic Review and Meta-Analysis. JAMA. 6 déc 2016

5. Bellus F. Internes des hôpitaux et santé au travail: la visite initiale d'information et de prévention [Thèse d'exercice]. [Montpellier, France]: Université de Montpellier; 2018

6. Nantes Université. Enquête « Cadre de vie durant le temps des études et expositions aux violences sexuelles et sexistes ». Nantes, France; 2023

7. Marra D. Rapport sur la qualité de vie des étudiants en santé. France; 2018



MEETT Centre de Conventions
& Congrès de

Toulouse

3 AU 5 DÉCEMBRE 2025

Objectifs de l'étude



Objectif principal :

Évaluer l'état de santé mentale des internes en phase socle dans la subdivision de Nantes



Objectifs secondaires :

- cerner les attentes des étudiants concernant leur propre santé physique et mentale
- explorer les pistes d'amélioration pertinentes



MEETT Centre de Conventions
& Congrès de

Toulouse

3 AU 5 DÉCEMBRE 2025

Déroulé de l'étude

Étude
épidémiologique
descriptive
monocentrique

- UFR de médecine de Nantes
- Interne en phase socle

Elaboré un
questionnaire
validé par
CEDIS

- Plateforme sécurisée
- Disponible par mail

1^{er} février
au 1^{er} mai
2024

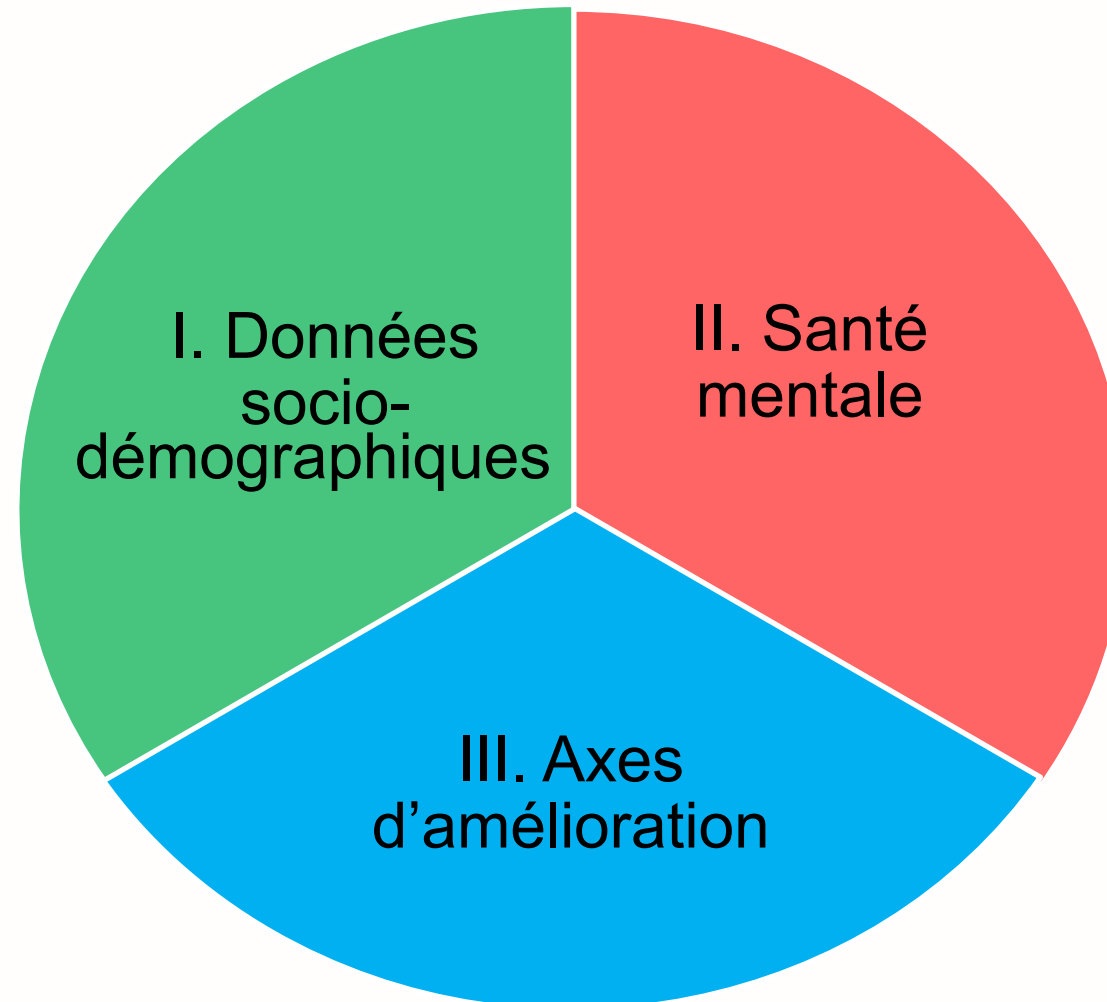


MEETT Centre de Conventions
& Congrès de

Toulouse

3 AU 5 DÉCEMBRE 2025

Questionnaire





MEETT Centre de Conventions
& Congrès de

Toulouse

3 AU 5 DÉCEMBRE 2025

Caractéristiques de la population

158 réponses / 283 néo-internes :
Taux de participation de 55,8 %

106 réponses exploitables / 158 :
Taux de réponse de 37 %

74 % de femmes



20 - 30 ans

54 % en médecine générale

65 % ont fait le 2^{ème} cycle ailleurs



15 % de pathologies chroniques



Santé mentale

Santé mentale	n (%)
HAD anxiété	
< 7	70 (66)
8-10	17 (16)
≥ 11	19 (18)
HAD dépression	
< 7	89 (84)
8-10	10 (9)
≥ 11	7 (7)
HAD anxiété et dépression	
≥ 8	12 (11)
Idées suicidaires	29 (27)
Violence* au cours des études	26 (25)



- 34 % de symptômes anxieux

- 15 % de symptômes dépressifs



- 27 % d'idées suicidaires

Tableau 2. Résultat de la santé mentale. HAD, hospital anxiety and depression ;
*Violence ou harcèlement physique, mental ou sexuel.

Santé mentale

Santé mentale	n (%)
HAD anxiété	
< 7	70 (66)
8-10	17 (16)
≥ 11	19 (18)
HAD dépression	
< 7	89 (84)
8-10	10 (9)
≥ 11	7 (7)
HAD anxiété et dépression	
≥ 8	12 (11)
Idées suicidaires	29 (27)
Violence* au cours des études	26 (25)

	n, (%)	Significativité (p)
Sexe féminin	31 (76)	0,82
Spécialités		
Spécialité chirurgicale	4 (10)	0,05
Médecine générale	23 (56)	0,009
Psychiatrie	5 (12)	0,14
Biologie	2 (5)	0,18
Radio- médecine nucléaire	1 (2)	0,28
Autre spécialité médicale	5 (12)	0,99
Urgence-anesthésie-MIR	1 (2)	0,29
Subdivision d'origine autre que Nantes	27 (66)	0,99
Présence d'une pathologie chronique	10 (24)	0,04
Médecin traitant éloigné ou pas de médecin traitant déclaré	26 (63)	0,84
Consultation médicale ces 12 derniers mois	27 (66)	0,68

Tableau 3. Caractéristique des internes présentant un score HAD ≥ 8. MIR, médecine intensive et de réanimation

Tableau 2. Résultat de la santé mentale. HAD, hospital anxiety and depression ;

*Violence ou harcèlement physique, mental ou sexuel.

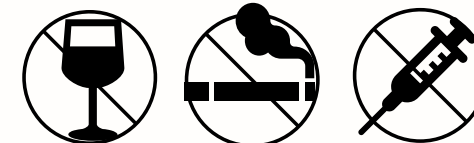
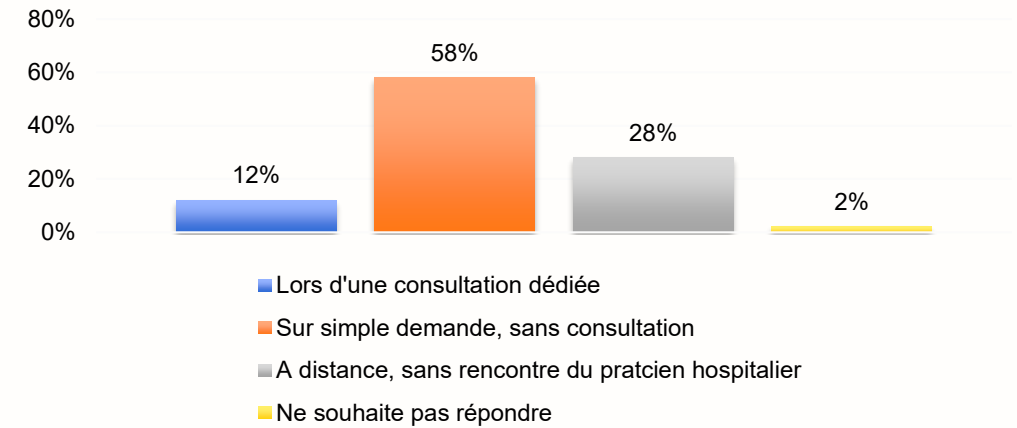


MEETT Centre de Conventions
& Congrès de
Toulouse
3 AU 5 DÉCEMBRE 2025

Santé mentale

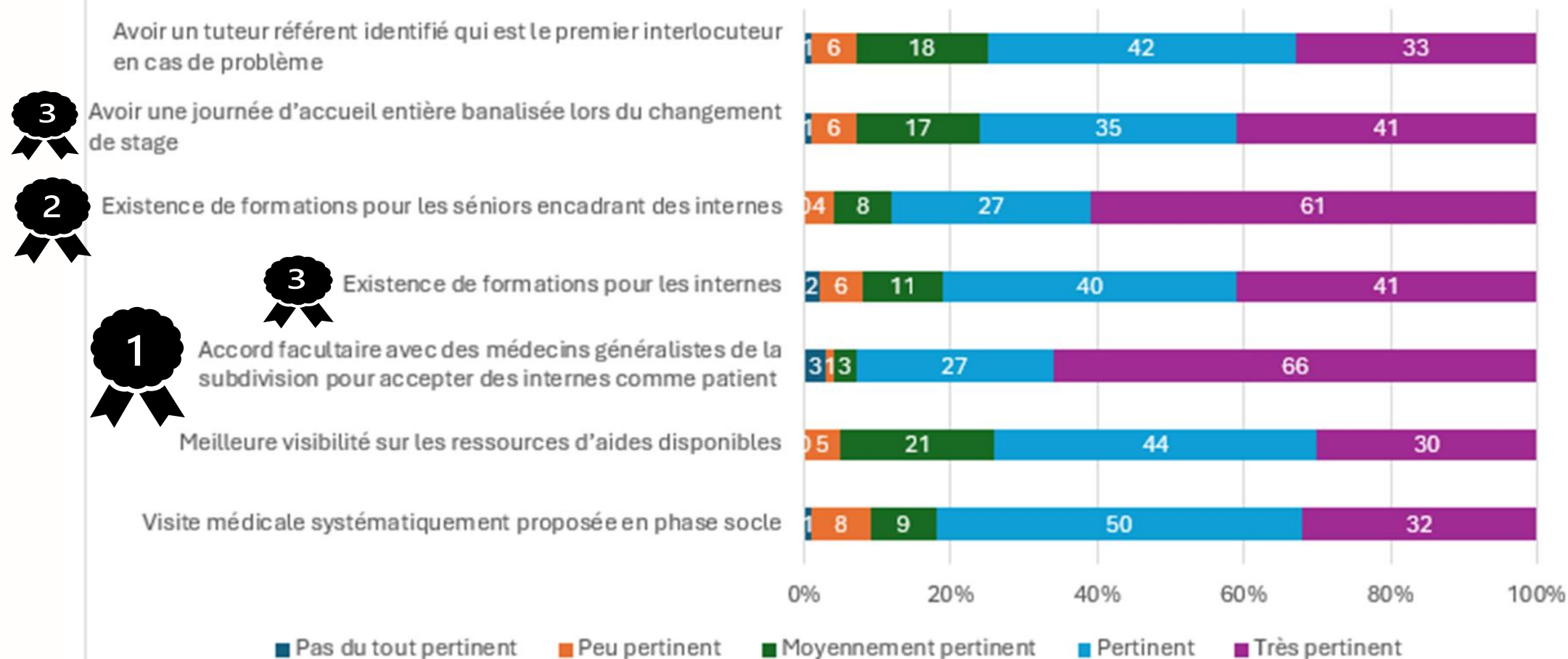
- 65% des internes n'ont pas de MT ou un éloigné du domicile
- Le certificat médical d'aptitude obligatoire pour entrer en 3^{ème} cycle a été réalisé à 86% sans évaluation
- Population présente peu de conduite addictive

MODE DE REALISATION DU CERTIFICAT
MEDICAL D'APTITUDE A LA PRISE DE
FONCTION D'INTERNE



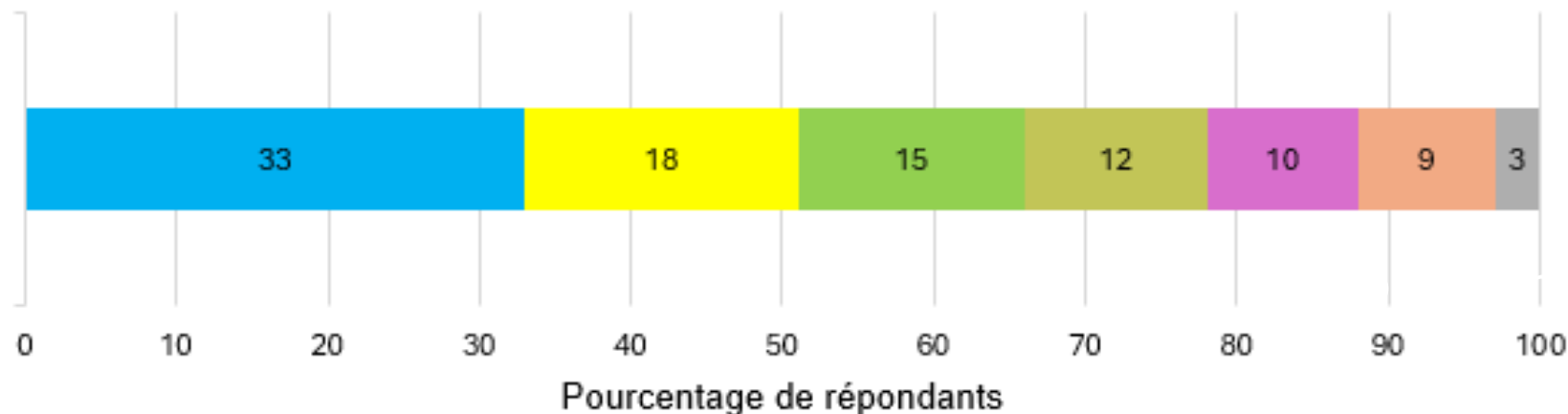
Propositions d'amélioration

Pertinence de la mise en place des axes d'amélioration



Proposition d'amélioration

Priorité de mise en oeuvre des axes d'amélioration



- ★ Accords facultaires avec les médecins du territoire pour accepter les internes comme nouveaux patients
- ★ Visite médicale systématiquement proposée
- ★ Journée d'accueil banalisée
- Formation pour les seniors encadrants des internes
- Formation pour les internes
- Avoir un tuteur identifié
- Meilleure visibilité sur les ressources existantes

Perspectives

Université

Recherche



Hôpitaux



Rôle de l'université



Liste de
médecins
traitants
acceptant
les internes



Formations
pédagogiques
pour les
encadrants



Formation
d'empowerment
pour les
internes



Antenne du
SSE sur le
campus de
médecine



Rattache
la charte
d'Okanagan

Pôle « santé mentale »





Rôle des hôpitaux



Majorer la
communication
VIP



Certificat
médical
d'aptitude
établi par le
SST



Banaliser la
journée
d'accueil au
changement
de semestre



Former les
encadrants





MEETT Centre de Conventions
& Congrès de

Toulouse

3 AU 5 DÉCEMBRE 2025

Rôle de la recherche



Recherches
qualitatives



Évaluer les
dispositifs de
prévention



Études de
pratiques
SSE/SST



Conclusion



La santé mentale des internes nantais est fragile

- 38,8 % des néo-internes présentent un syndrome anxio-dépressif
- 27 % ont eu des pensées suicidaires ces 12 derniers mois



L'axe d'amélioration le plus pertinent et le plus urgent : présence d'accords facultaires avec des médecins généralistes du territoire pour accepter les internes comme nouveaux patients



Coopération et collaboration des responsables des DES, DMG, faculté de médecine, l'Université, des hôpitaux, de l'ARS



MEETT Centre de Conventions
& Congrès de

Toulouse

3 AU 5 DÉCEMBRE 2025

Conclusion

« Qu'un médecin au cœur du système de santé et entouré de ressources puisse être souffrant sans recevoir de soins appropriés défie l'entendement et doit nous interpeller »

Dr. RK Legha



MEETT Centre de Conventions
& Congrès de

Toulouse

3 AU 5 DÉCEMBRE 2025

À NOUS DE JOUER

