



MEETT Centre de Conventions  
& Congrès de

**Toulouse**

3 AU 5 DÉCEMBRE 2025

# Etat des lieux de la formation à l'échographie chez les internes de médecine générale dans les différents DMG de France



Département  
Médecine  
Générale

Ophélie Guégan, interne MG,  
Dr Arnaud Chabardès, MCA DUMG Toulouse  
Pr Jordan Birebent, Dr Emile Escourrou  
Pr Stéphane Oustric





### Liens d'intérêts liés à une entreprise

Pas de liens d'intérêts liés à une entreprise selon les données de [transparence.gouv.fr](https://transparence.gouv.fr)

### Intervention

**Intitulé : Congrès CNGE 2025**

- Responsable Enseignement ECC au sein du DUMG Toulouse

### Principaux financeurs

Pas de principaux financeurs à l'intervention

### Autres liens d'intérêts

#### Activités Professionnelles

- Médecine générale libérale secteur 1 en maison de santé pluriprofessionnelle
- Maître de Stage des Universités
- Maître de Conférence Associé des Universités

#### Engagements à titre bénévole

- Adhérent SPIO : Soins Primaires et Investigateurs en Occitanie
- Membre du Conseil d'Administration Société Nationale d'Echographie en Médecine Générale (SNECHO-MG)

\* Compte du professionnel de santé en attente d'authentification définitive par le CMG.



# Évaluation de l'utilisation de l'échoscopie (ou échographie clinique ciblée) par le médecin généraliste

MEETT Centre de Conventions & Congrès de

**Toulouse**

3 AU 5 DÉCEMBRE 2025

EVALUATION DES TECHNOLOGIES DE SANTÉ - Mis en ligne le 27 juil. 2022

## ECC / (échoscopie)

### /POCUS :

- Rapide, qualitatif
- Au cours de la consultation, prolongation de l'examen clinique
- Pas de CR détaillé
- Pas de cotation



Résultant de la contraction des termes « échographie » et « stéthoscope », l'échoscopie, également appelée **échographie clinique ciblée (ECC)**, correspond à un **examen échographique rapide et qualitatif, destiné à répondre de manière binaire à une question clinique spécifique**. A noter que le terme anglais équivalent de l'échoscopie est « POCUS » pour **Point of Care UltraSound**. Pour le médecin généraliste (MG), l'ECC est réalisée **au cours de la consultation médicale** et correspond à un **prolongement de l'examen clinique** ; elle est ainsi qualifiée d'acte de « débrouillage ». L'ECC peut être réalisée avec tout **type d'appareil d'échographie** (i.e. ultraportable, portable ou statique). Selon l'*European Federation of Societies for Ultrasound in Medicine and Biology* (EFSUMB) qui en a défini le concept en 2012 (1), l'ECC ne nécessite **pas de compte-rendu détaillé** ; la mention de la réalisation de l'acte dans le dossier du patient serait suffisante. L'ECC n'est pas inscrite à la classification commune des actes médicaux (CCAM). Elle se distingue de **l'échographie standard (ou formelle)** réalisée par des **radiologues**, des médecins **spécialistes** ou encore des médecins **généralistes**, et qui correspond à un **examen standardisé, systématique et approfondi, consistant à décrire l'intégralité d'un ou d'une série d'organes en lien avec la maladie suspectée cliniquement**. C'est un examen qualitatif et quantitatif, réalisé **au cours d'une consultation programmée**, et qui aboutit à la rédaction d'un **compte-rendu détaillé et illustré par des images imprimées**. Cet acte est codé et tarifé dans la CCAM.

## échographie formelle :

- Examen systématique, approfondi
- Décrit l'intégralité d'une région anatomique lors d'une consultation programmée
- Compte rendu détaillé
- Cotation CCAM





MEETT Centre de Conventions  
& Congrès de

**Toulouse**

3 AU 5 DÉCEMBRE 2025

# Quelle représentativité/légitimité à ce jour en France ? Un peu d'histoire.

Profession Médecine générale  
*Référentiel professionnel de la médecine générale*

Contribution du Dr Isabelle Cibois-Honnorat, médecin généraliste, Mirabeau

## L'échographie en médecine générale : une évolution évidente

**Les publications :** Un nombre croissant de publications saluent l'échographie comme un outil utile dans les soins primaires pour la détection des affections aiguës, la gestion des maladies chroniques et pour l'orientation des procédures<sup>8 9 10 11</sup>

- Depuis 2019 articles dans les revues Prescrire, Exercer, Sujets fréquents dans les Congrès CNGE et CMGF...
- **2022 : Prise de position plutôt défavorable de la HAS**  
→ incitant à développer le sujet en France  
*(indications, conférences de consensus, développer la recherche)*
- 2023 : Création de la Société Nationale d'Echographie en Médecine Générale, pour tenter de répondre à ces enjeux.





MEETT Centre de Conventions  
& Congrès de

**Toulouse**

3 AU 5 DÉCEMBRE 2025

# 2023 : WONCA Europe Position Paper on the use of Point-of-Care ultrasound (POCUS) in primary care (V4.3)

- Constat d'une formation et utilisation dans de nombreux pays européens de l'échographie en médecine générale
- "POCUS is an accessible and promising medical tool capable of **increasing diagnostic value and accuracy within primary care**. It has the potential to reduce healthcare costs, patient travel, waiting times, and need for referral to secondary care services. It does however have **potential risks of underdiagnosis, misdiagnosis, overdiagnosis and overtreatment**.
- **We recommend that all general practitioners receive tailored curriculum-based training in POCUS during residency and continuing medical education programmes**, with adequate financial provision to undertake POCUS within primary care. We suggest that open dialogue and partnership with providers, administrators, and regulatory agencies experienced in POCUS will enable development of strategies to improve availability, provider performance, patient outcomes and minimisation of risk."



#CNGE2025 [www.congrescngc.fr](http://www.congrescngc.fr)



MEETT Centre de Conventions  
& Congrès de

**Toulouse**

3 AU 5 DÉCEMBRE 2025

# L'ECC/MG en 2025 : Dans le référentiel métier !

Profession

## médecine générale

Référentiel professionnel de la médecine générale

Mars 2025



Des outils de travail en (r)évolution

L'échographie clinique ciblée



Son utilisation et son accessibilité se renforcent grâce aux avancées technologiques rendant les échographes de qualité plus largement disponibles. **Son avenir dépendra toutefois des évolutions institutionnelles, notamment en matière de reconnaissance et de valorisation de cette compétence dans l'exercice de la médecine générale.**

L'annexe 6 décrit avec précisions l'apport de l'échographie à l'exercice de la médecine générale.





MEETT Centre de Conventions  
& Congrès de

**Toulouse**

3 AU 5 DÉCEMBRE 2025

# Offre et demande :

## Une nécessité de santé publique en France ?

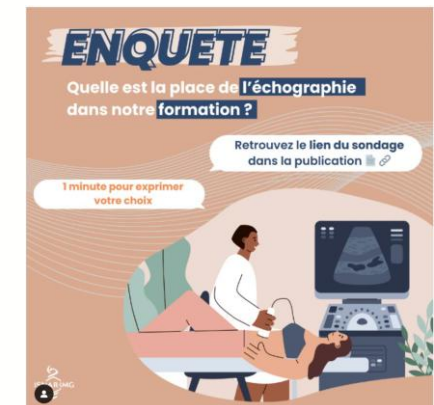
- Allongement du délai moyen de rendez-vous pour réaliser une échographie formelle (environ 10 à 30 jours en 2022), Hôpitaux et urgences en tension
- La WONCA Europe propose l'ECC pour améliorer l'efficacité des systèmes de santé et réduire les inégalités

## Prévalence de son utilisation en MG estimée à 16,8% en 2024

- Analyse de l'utilisation et de la formation à l'échographie en soins primaires en France : une étude transversale. Dragos Paul HAGIU, Saint-Etienne

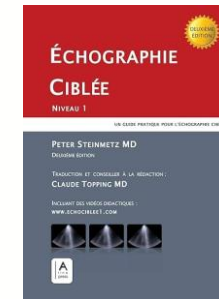
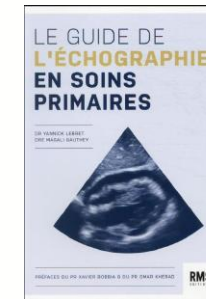
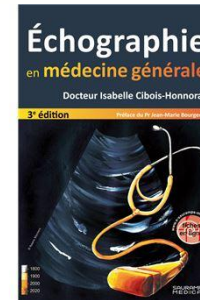
## Un souhait des internes de médecine générale

- Enquête flash ISNAR-IMG janvier 2024 :  
*97% des internes se disent intéressés par l'échographie, 74% prévoient de l'intégrer à leur pratique, 90% se disent favorables à l'intégration de l'échographie dans le programme du DES de MG.*



# Quelles formations existe-t-il à ce jour ?

- « **sur le tas** » : en stage avec un praticien le pratiquant.  
... mais la théorie ?
- **DPC/FMC** par et pour les MG
- **Vidéos en ligne, livres**  
... mais la pratique ?



=> besoin important de formation initiale, théorique et pratique.

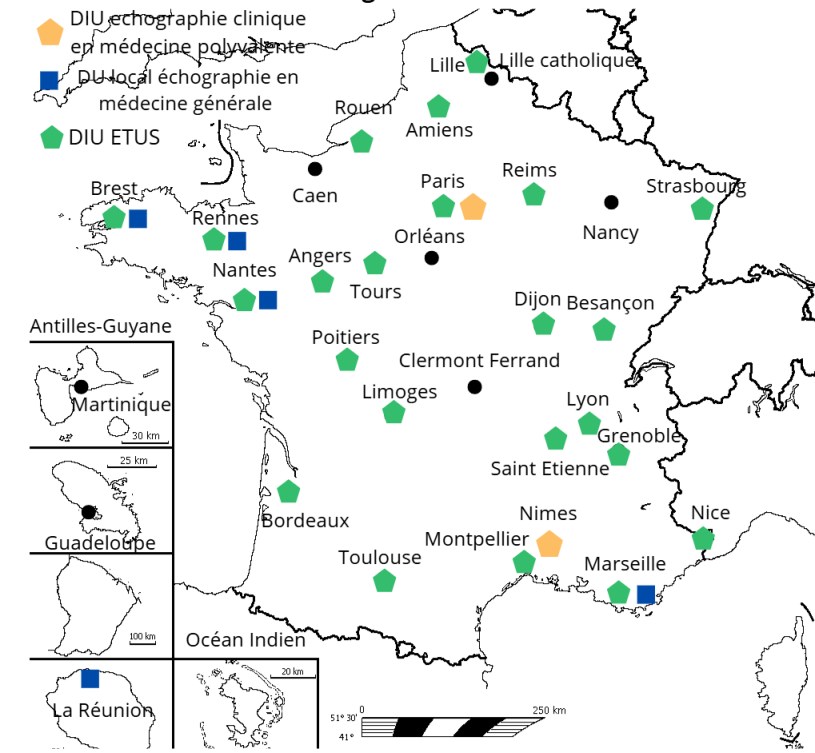




## Formations Universitaires

- Encore rares à ce jour avant le troisième cycle <sup>1</sup>
- Et après viennent les Diplômes Universitaires
- **DIU Echographie et Techniques UltraSonores** :  
mention sur plaque, ordonnance, exercice  
exclusif possible  
... mais programme massif, et 180 vacations à  
valider, inscription difficile pour les MG.
- Autres DU et DIU, plus ciblés MG

Carte de France des DU à l'échographie accessible au médecin généraliste



1. Etat des lieux des formations en échographie des médecins généralistes, internes en médecine générale et externes en médecine en France.



MEETT Centre de Conventions  
& Congrès de

**Toulouse**

**3 AU 5 DÉCEMBRE 2025**

# Objectif de cette étude :



**Objectif principal :** Présenter un état des lieux de la formation à l'échographie destinée aux internes de médecine générale au sein des différents Départements de Médecine Générale (DMG) en France.



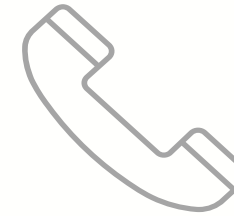
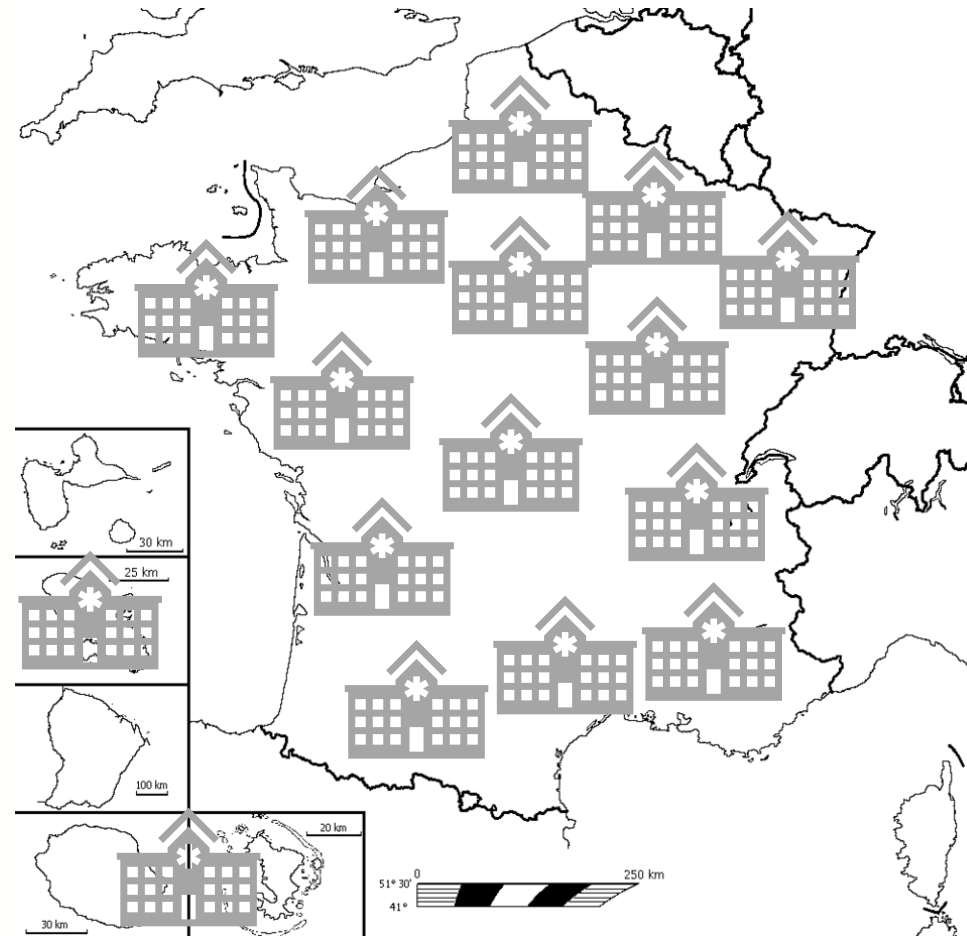
**Objectif secondaire :** Décrire et comparer les modalités d'organisation de ces formations au sein des différents DMG, et les éventuels freins à leur mise en place.





# Matériel et Méthode

Type d'étude :  
Il s'agit d'une **enquête  
descriptive nationale**,  
menée auprès des  
responsables pédagogiques  
des Départements de  
Médecine Générale (**DMG**)  
de France.



La collecte des données a  
été réalisée par un  
questionnaire  
préalablement conçu.  
Contact soit par mail soit  
par téléphone, selon la  
préférence de chaque  
responsable contacté.





MEETT Centre de Conventions  
& Congrès de

**Toulouse**

**3 AU 5 DÉCEMBRE 2025**

# Déroulement de l'étude :



Elaboration du guide d'entretien : premier trimestre 2025

*nb : En cours d'étude, certaines questions supplémentaires ont été ajoutées, mais n'ont pas pu être systématiquement évaluées*



Identification des DMG, leurs sites et contacts



Collecte des données par O. G. de mars à novembre 2025 :

Manuellement par mail, lorsque les responsables renseignaient directement le questionnaire, Ou retranscription des réponses lors des entretiens téléphoniques

Exploration sites web DMG

L'ensemble des données collectées a été saisi et structuré dans un tableur dédié.



Analyse des données novembre - décembre 2025



# Structuration du questionnaire :



« Existe-t-il une formation à l'échographie au sein de votre DMG ? »



En cas de réponse positive, l'entretien se poursuivait selon la trame prévue pour décrire celui ci.



En cas de réponse négative, la discussion portait sur les freins à la mise en place d'une telle formation.



MEETT Centre de Conventions  
& Congrès de

**Toulouse**

3 AU 5 DÉCEMBRE 2025

# Questions

- Absence de formation → projet ? Freins, obstacles ?
- Formation en place : depuis quand ? optionnelle, obligatoire ?
- Durée de cette formation (demi-journée, plusieurs journées etc)
- Logistique : répartition cours théoriques / pratiques, matériel
- Caractéristiques des formateurs
- Nombre d'étudiants
- Programme pédagogique
- Accès à l'échographe hors cours
- Retours / évaluation de ces formations

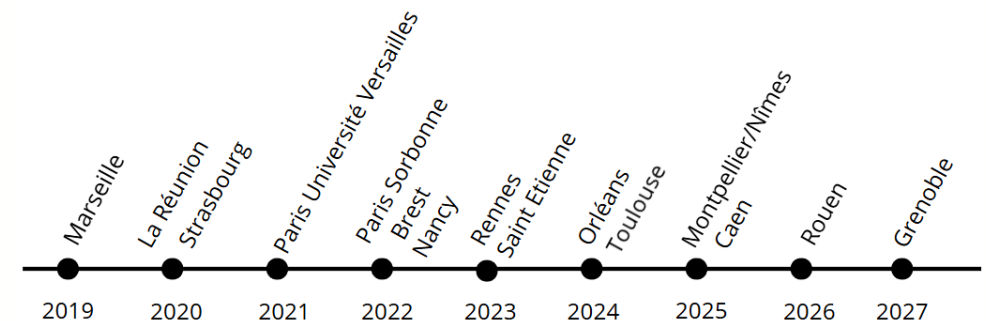




# Principaux Résultats :

- **Participation** des Départements de Médecine Générale :
  - 35 réponses/34 DMG (**100%**) *Orléans inclus secondairement avec Tours*
  - 28 par mail, 7 par entretien téléphonique
  - Information accessible publiquement sur site du DMG : 4/34.
- Existence d'une **formation** :
  - **15/34 en place (44%) + 5 en projet (15%)**
  - 14/34 pas de formation ni projet
  - Année de création : (frise)

Année de mise en place de la formation à l'échographie au sein des différents DMG





MEETT Centre de Conventions  
& Congrès de

**Toulouse**

**3 AU 5 DÉCEMBRE 2025**

## Effectifs formés :

- Sur 15 formations en place :
  - 2 **obligatoires** promo entières (Toulouse promo ~ **150 IMG**, Nancy ~ **120 IMG**)
  - 13 **optionnelles**, 11 avec données chiffrées pour un total de 490 IMG (**de 15 à 100 par DMG**, médiane 40)
  - **Au total** : au moins 760 IMG / 3314, **plus d'un IMG sur cinq** bénéficie en 2025 d'une formation à l'échographie au sein de son DMG.



MEETT Centre de Conventions  
& Congrès de

**Toulouse**

**3 AU 5 DÉCEMBRE 2025**

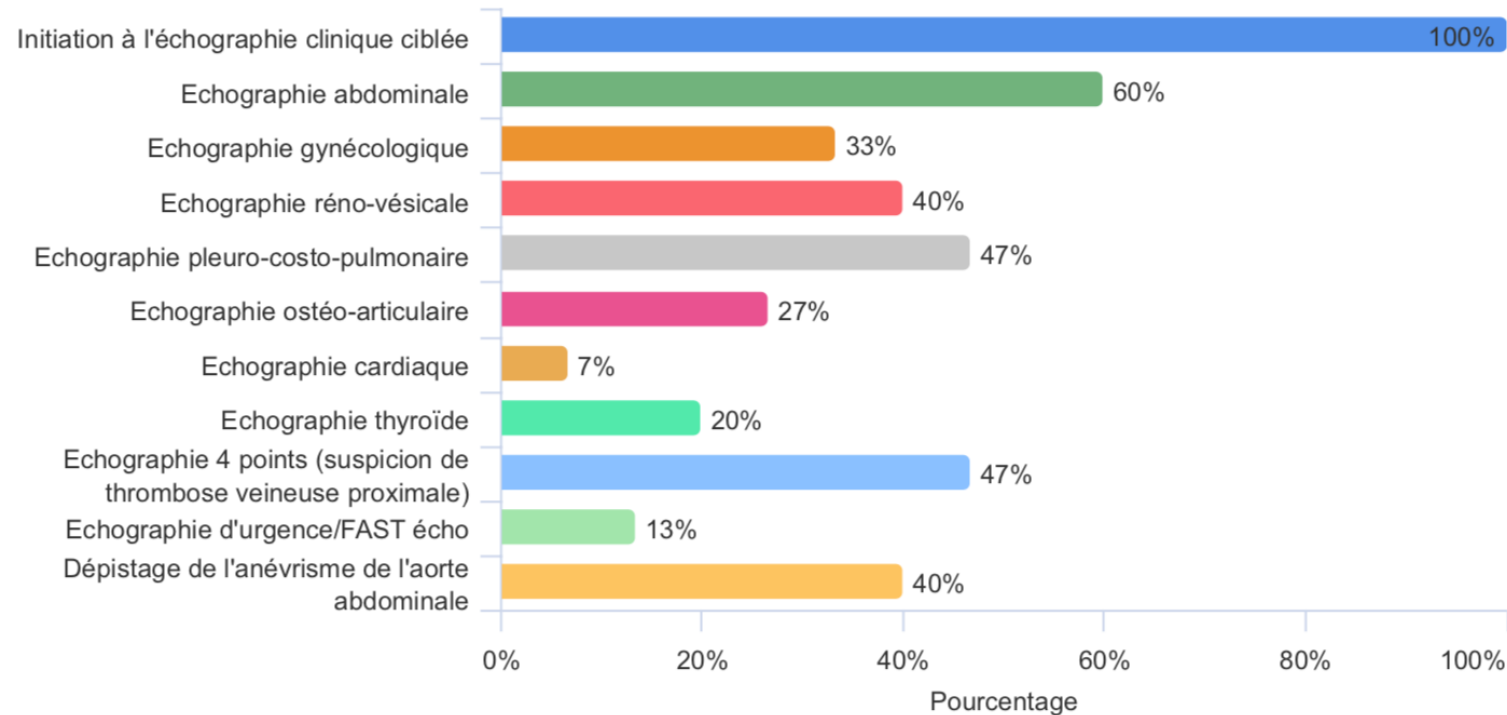
# Modalités pédagogiques variables :

- Temps de formation : de **une à six demi-journées de cours par internes**, répartition environ 1/3 de temps théorique (5/15 en e-learning d'autres en présentiels) et pratique environ 2/3
- Certains DMG proposent en + des temps de révision +/- d'évaluation
- Formateurs : 100% faisaient appel à des MG, 2/15 à d'autres spécialistes en complément
- **Matériel** : majoritairement **prêté par industriels** (9/15), ainsi que fournis par enseignants ou DMG (3/15), par unité de simulation (3/15)
- La majorité des formations reposent sur **l'apprentissage par examens entre étudiants**, néanmoins 6/15 utilisent des **simulateurs** ou **fantômes** échographiques



# Contenu thématique des formations :

Quelles sont les thèmes abordés au cours de la formation?





# Retours des internes / évaluation :

- **11/14 mentionnent un retour favorable des internes**  
“ pas de volonté d'apprendre, plus un avant gout pour vouloir se former. Retour des internes positifs. Formation un peu légère”  
“J'ai effectivement un retour des internes de cette formation, les retours sont très positifs et enthousiastes. Il s'agit d'une formation à 95% pratique, j'imagine que c'est grâce à ça qu'elle plaît beaucoup.”
- 2/14 mènent actuellement une enquête de satisfaction
- 1/14 = retours mitigé (volume de cours < aux attentes des internes)  
“ la formation est appréciée mais nous sommes largement en deçà de ce qui est souhaité, et les étudiants aspirent à une formation complète durant l'internat...”
- **Évaluation des formations par les DMG :**
  - Non : 5/14
  - Auto-évaluation : 3/14
  - Pas de réponse : 1/14
  - Évaluation au travers d'une thèse en cours : 3/14
  - Évaluation formalisée : 2/14 (évolution des connaissances théoriques, et selon le modèle Kirkpatrick (satisfaction, connaissances, attitude, mise en pratique))



MEETT Centre de Conventions  
& Congrès de

**Toulouse**

3 AU 5 DÉCEMBRE 2025

# Freins à la création d'un enseignement :

- **Moyens, logistique :**

- Manque de personnel formé : 7/14
- Accès limité au matériel : 4/14
- Problème de financement : 1/14
- Manque de temps disponible : 1/14

- **Légitimité :**

- L'échographie considérée comme hors du champ du médecin généraliste : 3/14
- Réticence ou position défavorable perçue de certains radiologues : 2/14

- Absence de réponse détaillée : 8/14





## Freins : quelques phrases



### Conflits avec les radiologues :

- “un enseignant a voulu le mettre en place en optionnel en se rapprochant du PU de radiologie afin de travailler avec un expert sur le sujet. nous avons eu un accueil plus que mitigé...cette personne estimant que ce n'est pas dans les fonctions du MG.”
- “Les radiologues locaux ont freiné des 4 fers,”

### Hors champs de compétence du MG :

- “elle ne fait pas partie du programme de formation initiale de la spécialité médecine générale.”
- “ce n'est pas dans les compétences à acquérir pour un interne en DES de MG.”
- “Notre enseignement est délivré sur les compétences génériques du MG (cf marguerite des compétences) dont l'échographie ne fait pas partie.”
- “les réticences de certains médecins, généralistes ou spécialistes qui ne voient pas toujours d'un bon oeil l'extension des champs de compétences du médecin généraliste”

### Manque de consensus :


- “Pour le moment ce type de formation n'a fait l'objet d'une demande de la part des internes”
- “Plusieurs enseignants sont a même d'organiser et d'expertiser cette formation chacun souhaitant en être mais étant par ailleurs en conflit de chapelles. Un travail collaboratif inclusif parait difficile a mettre en oeuvre. “



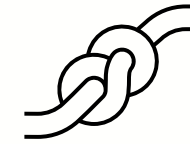
## Discussion :

### Points forts de l'étude :



- Première enquête sur cette thématique auprès de l'ensemble des DMG
- 100% de réponse 
- Panorama actualisé du sujet...  
... à poursuivre ?  
→ Mise en place d'un groupe/observatoire des enseignements ECC par le CNGE ?  
Harmonisation ?

### Limites :



- Questionnaire se structurant progressivement
- Collecte difficile, enthousiasme variable des contacts, certaines réponses non exhaustives
- Recueil plus long que prévu, analyse toujours en cours



# Echo en MG : comparaison géographique

- Au sein des différents pays d'**Europe** : grande variabilité d'utilisation de l'échographie par le médecin généraliste, en termes de formation, de certification, d'utilisation
- Emergence du **POCUS**
- **Allemagne** : formation à l'échographie dès le 2<sup>ème</sup> cycle, la validation du DES de MG inclue une validation des compétences en échographie
- **Suisse** : 76% des médecins généralistes équipés d'échographes
- **USA** 2019 <sup>(2)</sup> < 31% des programmes de formation des « résidents » en médecine générale n'avaient pas encore inclus l'ECC

1. Eur J Gen Pract . 2016 Dec;22(4):274-277. doi: 10.1080/13814788.2016.1211105. Epub 2016 Aug 3.

Variation in the use of point-of-care ultrasound in general practice in various European countries. Results of a survey among experts

2. Hall JWW, Holman H, Barreto TW, Bornemann P, Vaughan A, Bennett KJ, Chamberlain J, Micks T, Maurer DM, Bergus GR. Point-of-Care Ultrasound in Family Medicine Residencies 5-Year Update: A CERA Study. Fam Med. 2020 Jun;52(7):505-511. doi: 10.22454/FamMed.2020.223648. PMID: 32640473.



# Echo dans les spécialités : comparaison historique

- 1952 : Echographie médicale → obstétrique, cardiologie-vasculaire, radiologie...
- Années 1990-2000 avènement du POCUS → urgences/réa :  
2016 ECMU niveau 1 : « Il faut que l'urgentiste soit capable de... »
- 2017 DES Pneumologie = échographie thoracique formation obligatoire en phase socle
- Urologues, gastro-entérologues...
- En MG, après le CMG, une prise de position du CNGE ? HAS ? CNAM ?

1. Premier niveau de compétence pour l'échographie clinique en médecine d'urgence. Recommandations de la Société française de médecine d'urgence par consensus formalisé. TEXTE COURT Société française de médecine d'urgence 2016

2. 2. DES Pneumologie /Arrêté du 21 avril 2017 (actualisé 2022) relatif aux connaissances, aux compétences et aux maquettes de formation des diplômés d'études spécialisées et fixant la liste de ces diplômes et des options et formations spécialisées transversales du troisième cycle des études de médecine



# Etat des lieux de la formation à l'échographie chez les internes de médecine générale dans les différents DMG de France

- Presque la moitié des DMG ont intégré l'ECC à leur enseignement
- Consensus sur l'ECC, divergence sur les modalités d'enseignement
- Plus d'un IMG sur cinq reçoit une formation à l'échographie
- Réponse émergente à un besoin
- Important enthousiasme
- Besoin de reconnaissance institutionnelle

