



MEETT Centre de Conventions
& Congrès de

Toulouse

3 AU 5 DÉCEMBRE 2025

Evaluation des connaissances des parents sur les risques sanitaires de l'exposition au bruit des enfants de 0 à 9 ans, à la Réunion.

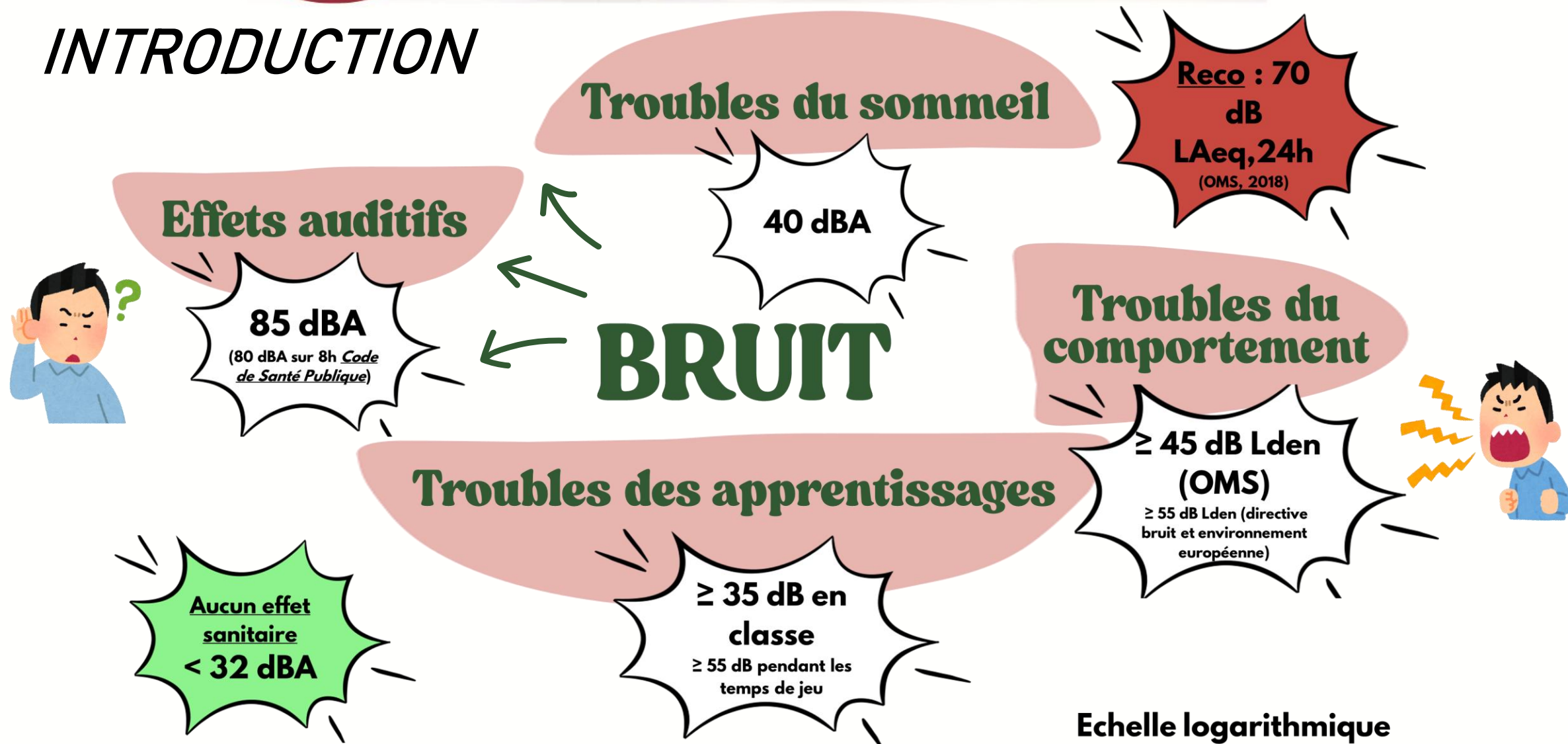
Soutenue par
Aurélie Docet

Dirigée par
Coralie Loubaresse





INTRODUCTION





MEETT Centre de Conventions
& Congrès de

Toulouse


3 AU 5 DÉCEMBRE 2025

INTRODUCTION

LE BRUIT = ENJEU DE SANTE PUBLIQUE	POPULATION PEDIATRIQUE = VULNERABLE	PROTEGER LA POPULATION PEDIATRIQUE DES EFFETS NEFASTES DU BRUIT
✓ 2nde cause de morbidité environnementale en Europe	✓ Les “1000 premiers jours” / Impact développement neurocognitif et sensoriel	✓ Gêne nuisance sonore = 30% des enfants (<i>IFOP, 2023</i>)
✓ 14 millions d’enfants de 6 à 17 ans exposés à des niveaux sonores préjudiciables	✓ Non identifié comme FDR des TND	✓ Importance de l’entourage
✓ 550 000 cas de retard de lecture, 60 000 cas de troubles du comportement, 12 500 troubles des apprentissages	✓ Plasticité cérébrale / Réversibilité	✓ < ½ parent (49%) pense être suffisamment informé sur les enjeux liés à l’audition (<i>IFOP, 2023</i>) = 47% des Réunionnais (<i>Baromètre Santé Environnement, 2021</i>)



Quelles sont les connaissances des parents sur les risques sanitaires de l'exposition au bruit des enfants de 0 à 9 ans, à La Réunion ?



1. Evaluer les connaissances des parents

2. Identifier les sources d'informations et évaluer l'association entre les déterminants socio-démographiques et le niveau de connaissances



#CNGE2025 www.congrescng.fr

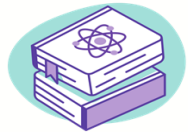


MEETT Centre de Conventions
& Congrès de

Toulouse

3 AU 5 DÉCEMBRE 2025

METHODE



ETUDE

Etude observationnelle, transversale, descriptive
1er juillet 2024 - 31 octobre 2024
Ile de la Réunion



RECUEIL

Recueil multicentrique : cabinets de médecine générale, pédiatrie, sages-femmes, PMI
Auto-questionnaire : en ligne ou papier



POPULATION

Parents majeurs, ayant des enfants de 0 à 9 ans, sachant lire et écrire le français
Exclusion : parents mineurs et/ou illettrés, absence d'enfant ou enfant ≥ 10 ans



ANALYSE

Analyse descriptive
Comparaison : test de Wilcoxon ou Kruskal-Wallis
Groupes comparés 2 à 2 : test de Dwass–Steel–Critchlow–Fligner (DSCF)



#CNGE2025 www.congrescng.fr



MEETT Centre de Conventions
& Congrès de

Toulouse

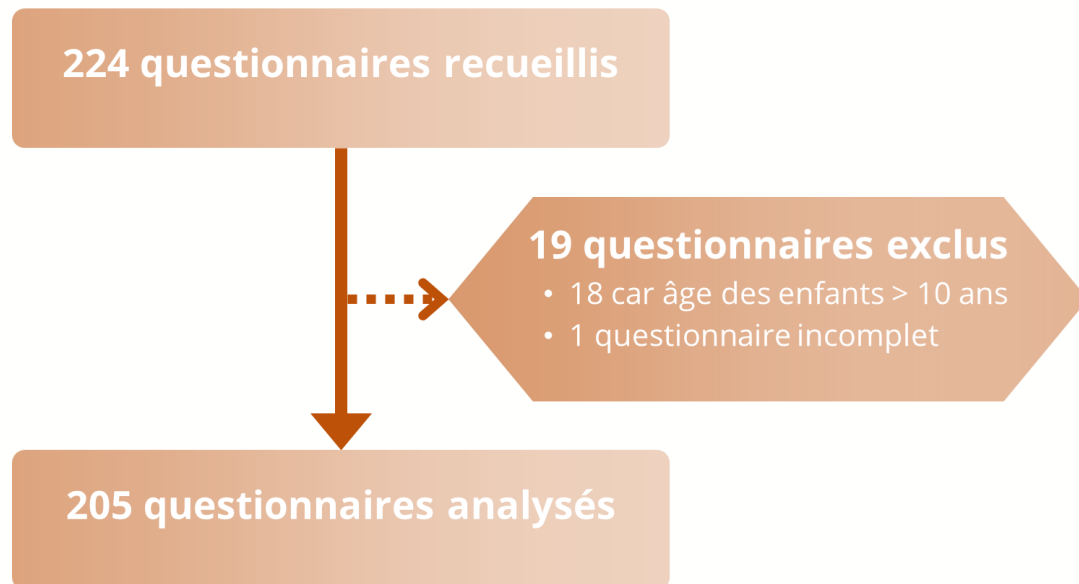
3 AU 5 DÉCEMBRE 2025

RÉSULTATS

33 cabinets participants

- 26 cabinets de MG
- 2 cabinets de sage-femmes
- 3 cabinets de pédiatrie
- 2 PMI

Diagramme de flux



Score médian

18/24
[Q25=15 ; Q75=21]



#CNGE2025 www.congrescng.fr

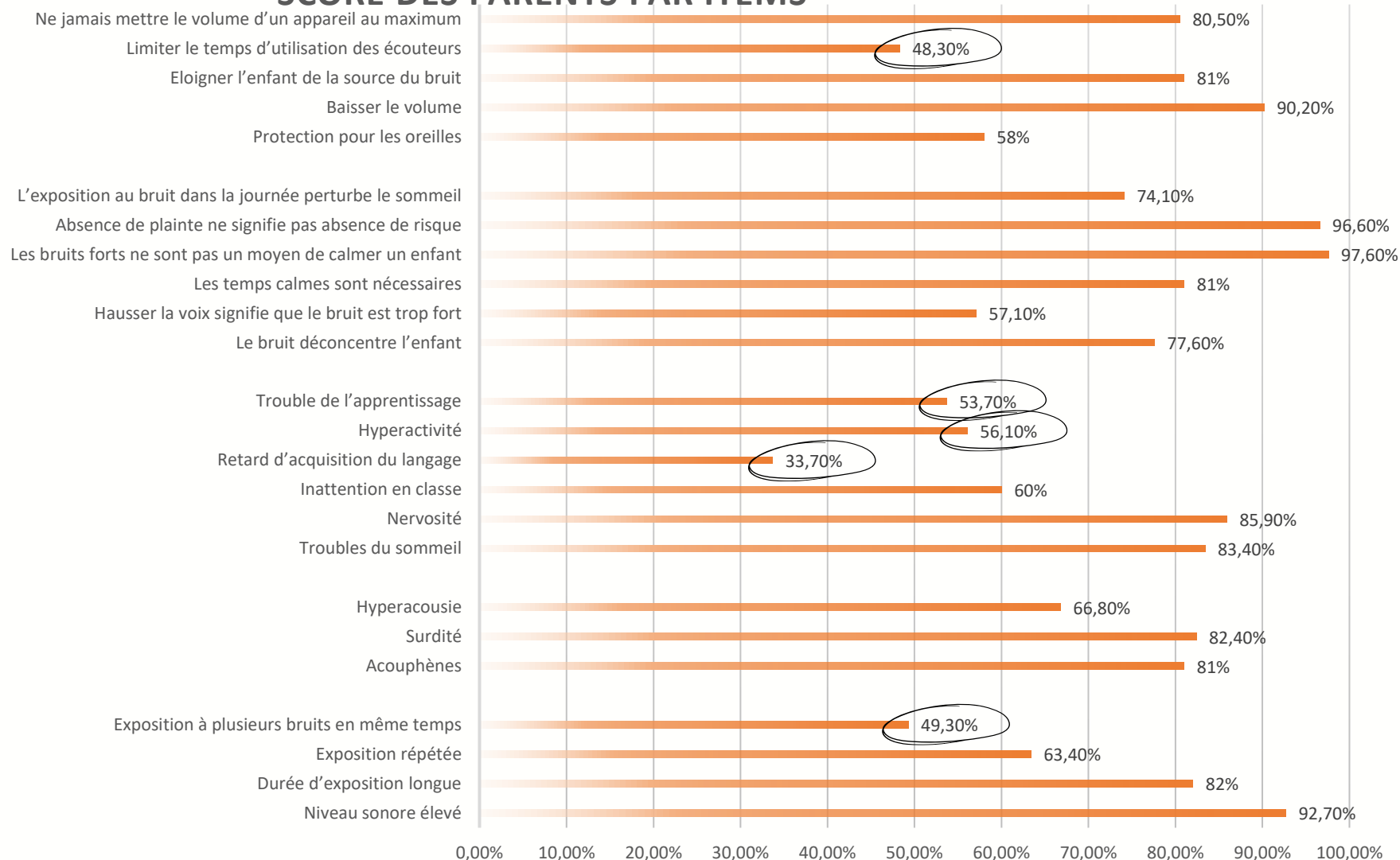


MEETT Centre de Conventions
& Congrès de

Toulouse

3 AU 5 DÉCEMBRE 2025

SCORE DES PARENTS PAR ITEMS





#CNGE2025 www.congrescng.fr



MEETT Centre de Conventions
& Congrès de

Toulouse

3 AU 5 DÉCEMBRE 2025

	N total		N	Proportion de chaque classe	IC 95	Médiane du score	[Q25 ; Q75]	p KW	p (DSCF) vs la première classe	p (DSCF) vs la seconde classe	p (DSCF) vs la 3e classe
Sexe	205	Femme	181	88,3%	[83,1 ; 92,4]	18	[15 ; 20]	0,2434			
		Homme	24	11,7%	[7,6 ; 16,9]	19	[16 ; 22]				
Age	203	18-25 ans	21	46,8%	[39,8 ; 53,9]	16	[11 ; 19]	0,0371			
		26-34 ans	96	42%	[35,1 ; 49]	18	[15 ; 20]		0,1898		
		35 ans et plus	86	10,2%	[6,5 ; 15,2]	19	[16 ; 21]		0,0378	0,3629	
Niveau d'étude	205	Pas de diplôme ou Inf. bac	46	22,40%	[16,9 ; 28,8]	14,5	[10 ; 18]	<0,0001			
		Bac	62	30,20%	[24 ; 37]	19	[15 ; 21]		<0,0001		
		Etude supérieur	97	47,30%	[40,3 ; 54,4]	19	[17 ; 22]		<0,0001	0,1599	
Catégorie professionnelle	202	Sans/Ouvrier	74	37,1%	[30,4 ; 44,1]	16	[12 ; 19]	<0,0001			
		Employés	76	36,1%	[29,5 ; 43,1]	19	[15 ; 21]		0,0071		
		Prof Intermédiaire, Cadres et Entrepreneurs	52	25,4%	[19,6 ; 31,9]	20	[18 ; 22]		<0,0001	0,079	
Nombre d'enfants	205	1 enfant	78	38%	[31,4 ; 45,1]	19	[16 ; 21]	0,049			
		2 enfants	79	38,50%	[31,8 ; 45,6]	18	[15 ; 21]		0,73		
		3 enfants	32	15,6%	[10,9 ; 21,3]	19	[13 ; 20,5]		0,87	0,99	
		4 enfants. et plus	16	7,8%	[4,5 ; 12,4]	15,5	[10,5 ; 17,5]		0,024	0,11	0,33
Secteur	201	Nord	79	38,5%	[31,8 ; 45,6]	18	[14 ; 21]	0,59			
		Est	21	10,2%	[6,5 ; 15,2]	18	[17 ; 20]				
		Ouest	77	37,6%	[30,9 ; 44,6]	18	[15 ; 20]				
		Sud	24	11,7%	[7,6 ; 16,9]	19	[16,5 ; 21]				



#CNGE2025 www.congrescng.fr



MEETT Centre de Conventions
& Congrès de

Toulouse

3 AU 5 DÉCEMBRE 2025

	N total		N	Proportion de chaque classe	IC 95	Médiane du score	[Q25 ; Q75]	p KW	p (DSCF) vs la première classe	p (DSCF) vs la seconde classe	p (DSCF) vs la 3e classe
Sexe	205	Femme	181	88,3%	[83,1 ; 92,4]	18	[15 ; 20]	0,2434			
		Homme	24	11,7%	[7,6 ; 16,9]	19	[16 ; 22]				
Age	203	18-25 ans	21	46,8%	[39,8 ; 53,9]	16	[11 ; 19]	0,0371			
		26-34 ans	96	42%	[35,1 ; 49]	18	[15 ; 20]				
		35 ans et plus	86	10,2%	[6,5 ; 15,2]	19	[16 ; 22]			0,3629	
Niveau d'étude	205	Pas de diplôme ou Inf. bac	46	22,40%	[16,9 ; 31,9]	18	[15 ; 20]				
		Bac	62	30,2%	[24,3 ; 36,1]	19	[16 ; 22]				
		Etude supérieur	97	47,4%	[40,8 ; 54]	18	[15 ; 20]			0,1599	
Catégorie professionnelle	202	Sa	10	4,9%	[3,1 ; 6,7]	16	[11 ; 19]	0,0001			
		Em	10	4,9%	[3,1 ; 6,7]	16	[11 ; 19]		0,0071		
		Prof	10	4,9%	[3,1 ; 6,7]	16	[11 ; 19]				
		Entre	10	4,9%	[3,1 ; 6,7]	16	[11 ; 19]		<0,0001	0,079	
Nombre d'enfants	205	1 enfan	78	38%	[31,4 ; 45,1]	19	[16 ; 21]	0,049			
		2 enfan	79	38,50%	[31,8 ; 45,6]	18	[15 ; 21]		0,73		
		3 enfants	32	15,6%	[10,9 ; 21,3]	19	[13 ; 20,5]		0,87	0,99	
		4 enfants. et plus	16	7,8%	[4,5 ; 12,4]	15,5	[10,5 ; 17,5]		0,024	0,11	0,33
Secteur	201	Nord	79	38,5%	[31,8 ; 45,6]	18	[14 ; 21]	0,59			
		Est	21	10,2%	[6,5 ; 15,2]	18	[17 ; 20]				
		Ouest	77	37,6%	[30,9 ; 44,6]	18	[15 ; 20]				
		Sud	24	11,7%	[7,6 ; 16,9]	19	[16,5 ; 21]				

• Homme/Femme
• Nord/Est/Sud/Ouest





	N total		N	Proportion de chaque classe	IC 95	Médiane du score	[Q25 ; Q75]	p KW	p (DSCF) vs la première classe	p (DSCF) vs la seconde classe	p (DSCF) vs la 3e classe
Sexe	205	Femme	181	88,3%	[83,1 ; 92,4]	18	[15 ; 20]	0,2434			
		Homme	24	11,7%	[7,6 ; 16,9]	19	[16 ; 22]				
Age	203	18-25 ans	21	46,8%	[39,8 ; 53,9]	16	[11 ; 19]	0,0371			
		26-34 ans	96	42%	[35,1 ; 49]	18	[15 ; 21]				
		35 ans et plus	86	10,2%	[6,5 ; 15,2]						
Niveau d'étude	205	Pas de diplôme ou Inf. bac	46								
		Bac	115								
		Sup	144								
Catégorie professionnelle											
									0,0071		
									<0,0001	0,079	
Nombre d'enfants											
				38%	[31,4 ; 45,1]	19	[16 ; 21]	0,049			
			79	38,50%	[31,8 ; 45,6]	18	[15 ; 21]		0,73		
			32	15,6%	[10,9 ; 21,3]	19	[13 ; 20,5]		0,87	0,99	
		4 enfants. et plus	16	7,8%	[4,5 ; 12,4]	15,5	[10,5 ; 17,5]		0,024	0,11	0,33
Secteur	201	Nord	79	38,5%	[31,8 ; 45,6]	18	[14 ; 21]	0,59			
		Est	21	10,2%	[6,5 ; 15,2]	18	[17 ; 20]				
		Ouest	77	37,6%	[30,9 ; 44,6]	18	[15 ; 20]				
		Sud	24	11,7%	[7,6 ; 16,9]	19	[16,5 ; 21]				

- 18-25 ans (vs ≥ 35 ans)
- Sans diplôme ou diplôme inférieur au Bac
- Sans profession/Ouvriers
- 4 enfants ou plus





MEETT Centre de Conventions
& Congrès de

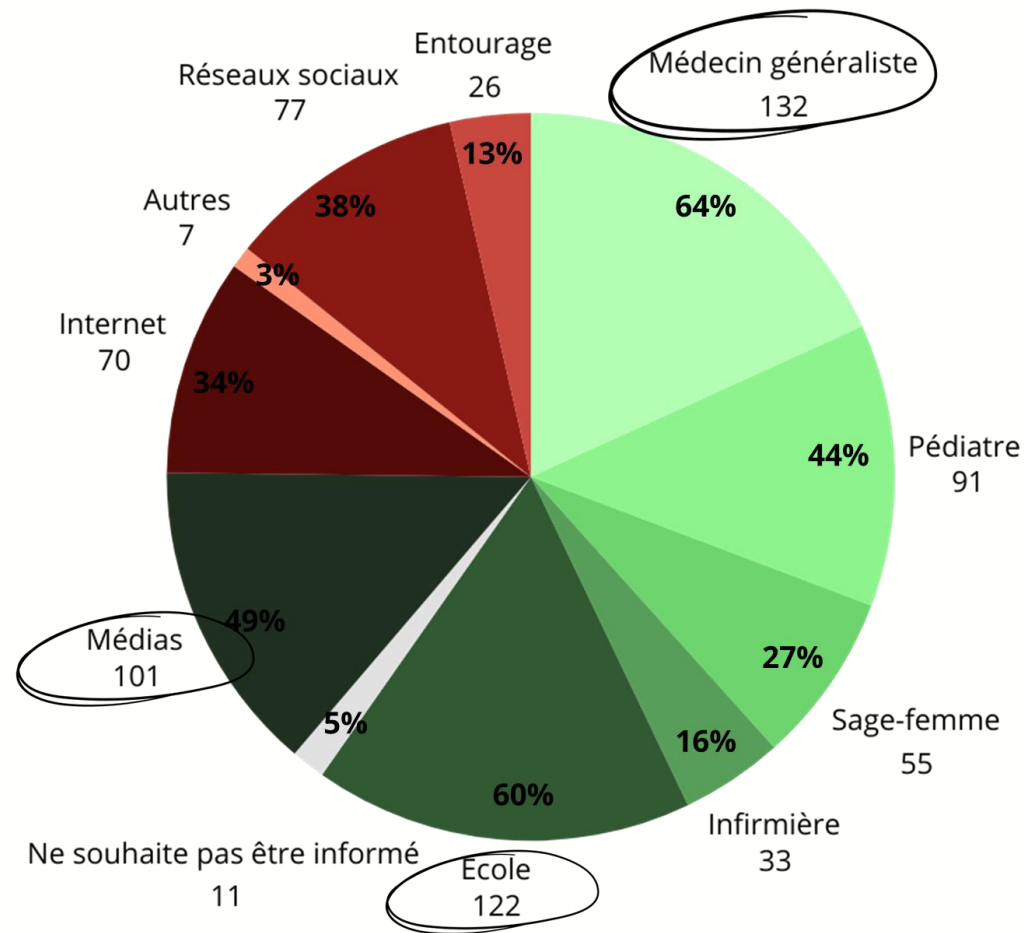
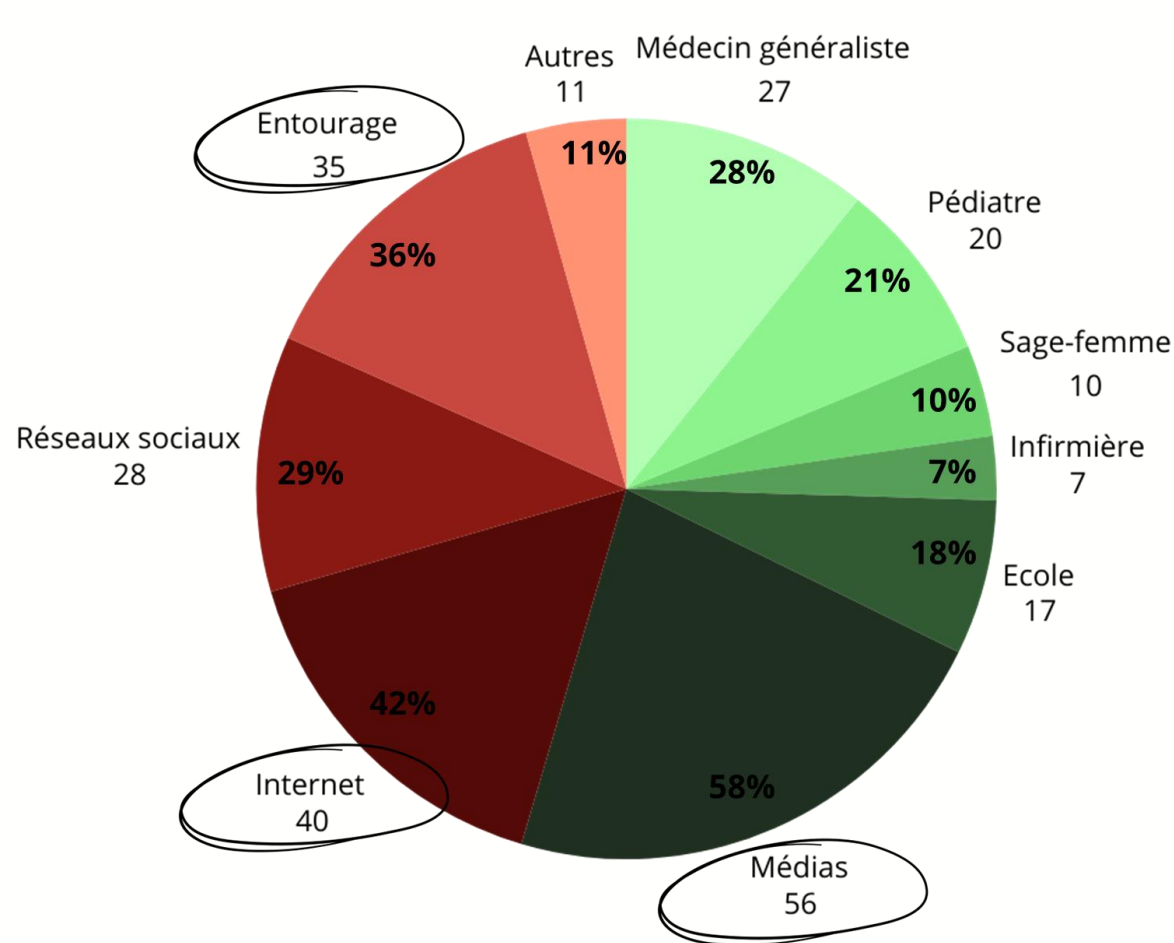
Toulouse

3 AU 5 DÉCEMBRE 2025

47% des participants avaient déjà été sensibilisés aux risques de l'exposition au bruit.

27% pensaient être suffisamment informés.

Sensibilisation





DISCUSSION

Limites de l'étude	Forces de l'étude
Questionnaire non scientifiquement validé	Recueil multicentrique et interprofessionnel
Difficultés de recrutement	Sujet d'actualité, peu abordé en médecine générale
Biais de volontariat / Biais de recrutement*	Différentes formes de recueil
Parents illettrés (17% des 18-64 ans en 2022) /mineurs exclus (1,8% grossesses chez mineurs en 2023)	Distribution d'une « Fiche réponses » aux parents

* Majorité de femmes (88,3%) / grande partie de répondants ayant fait des études supérieures (47,3%) vs 24% de jeunes de 24 à 44 ans ayant fait des études supérieures à la Réunion



MEETT Centre de Conventions
& Congrès de

Toulouse

3 AU 5 DÉCEMBRE 2025

Comparaison Baromètre Santé Environnement Réunion

Baromètre Santé Environnement Réunion (2021)	Notre étude (2024)
Patients informés par <u>Médias</u> et <u>Internet</u> (médecin cité dans 9%)	Patients informés par <u>Médias</u> , <u>Internet</u> et entourage (médecin cité dans 28%, 5e position)
Le sentiment d'être plutôt bien informé était plus important chez les hommes, les <u>personnes d'âge avancé</u> et les <u>PCS favorisées</u>	Meilleurs résultats au test de connaissances chez les <u>personnes plus âgées</u> et les <u>PCS favorisées</u> Pas de différence significative retrouvée selon le sexe

CONCLUSION

Résultats encourageants mais perfectibles !



**Information par le médecin
généraliste**



**Poursuivre la sensibilisation :
écoles, professionnels de santé et
de la petite enfance**



**Cibler les populations à risques avec
des outils adaptés et souhaités**



**Prise en compte de l'environnement sonore
de l'enfant lors du dépistage des TND**



**Recommandations de la part des
autorités sanitaires**



**Etude des
comportements**



**Recensement des outils utilisés actuellement
et/ou messages délivrés par les professionnels**



**Outils numériques fiables
Informations dans le carnet de santé**



MEETT Centre de Conventions
& Congrès de

Toulouse

3 AU 5 DÉCEMBRE 2025

***Merci de votre
attention***