



MEETT Centre de Conventions
& Congrès de

Toulouse

3 AU 5 DÉCEMBRE 2025

BILAN DU CONTRAT D'ENGAGEMENT DE SERVICE PUBLIC EN OCCITANIE ENTRE 2010 ET 2023 A PARTIR DE LA COHORTE DE L'ARS OCCITANIE

Dr Alexis VANDEVENTER
CCU-MG

Vendredi 5 décembre 2025



**FACULTÉ DE
MÉDECINE**
MONTPELLIER-NÎMES
DEPUIS 1220



**UNIVERSITÉ DE
MONTPELLIER**



CONTEXTE

Les soins
primaires en
France

Diminution du
nombre de
médecin de
premiers recours



Des adultes
sans médecin
traitant

Des territoires « déserts médicaux »

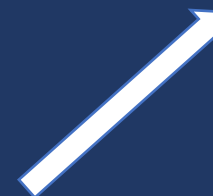
CONTEXTE



Agence
Régionale de
Santé
ARS



Organisation des
soins primaires
en région



Zone
Intervention
Prioritaire

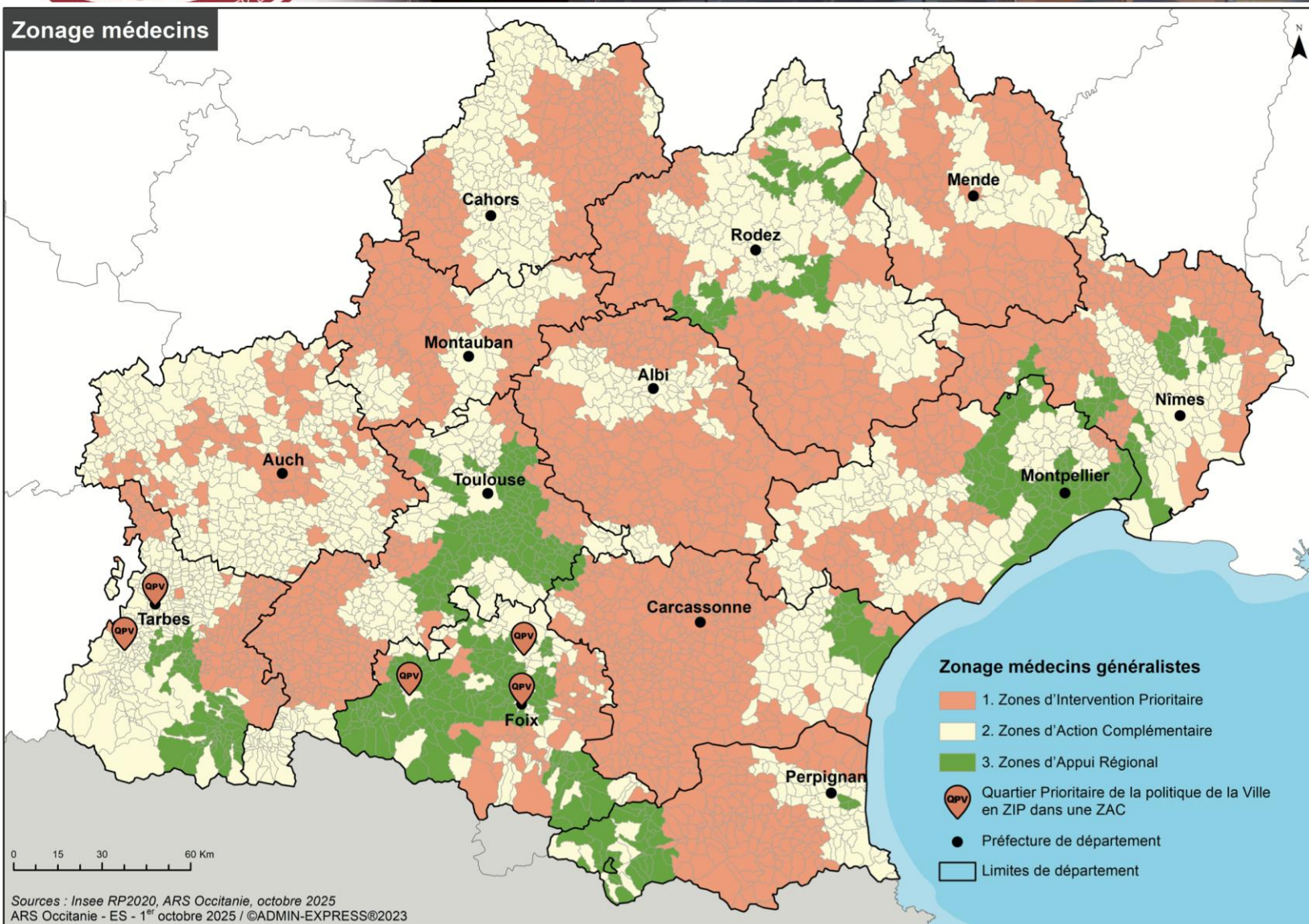
+ QPV

Zone
Action
Complémentaire

Zone
Appui
Régionale

CONTEXTE

Zonage médecins





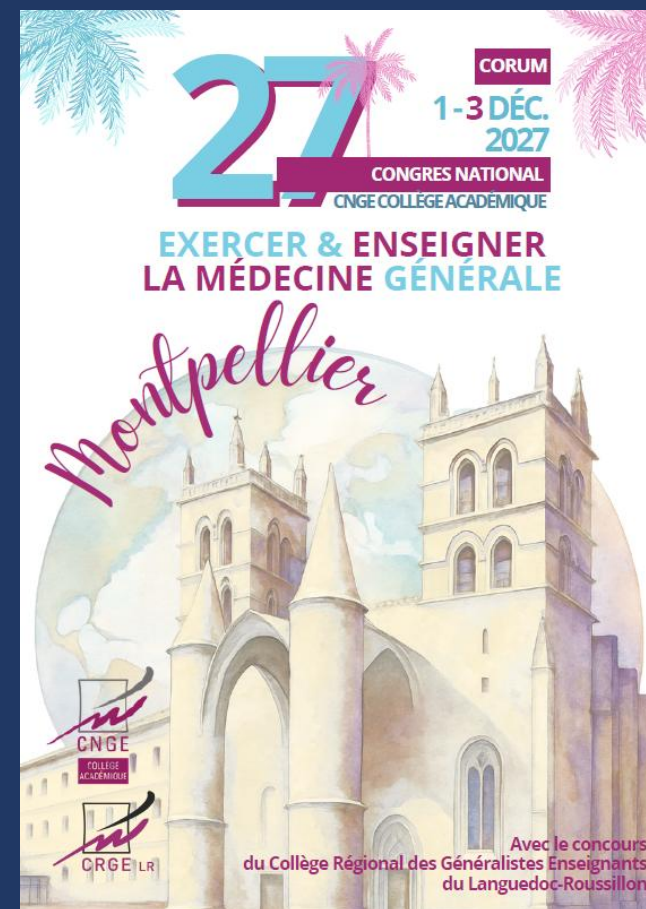
#CNGE2025 www.congrescngc.fr

CONTEXTE

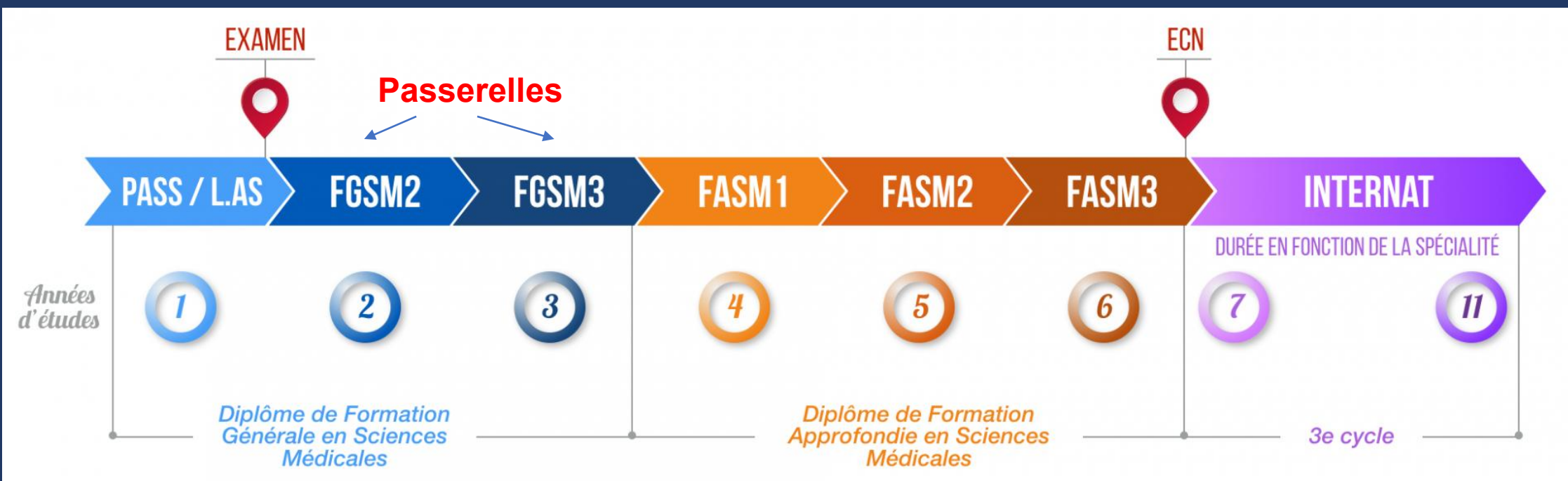
MEETT Centre de Conventions
& Congrès de

Toulouse

3 AU 5 DÉCEMBRE 2025



CONTEXTE



CONTEXTE



Contrat
Engagement
Service
Public

Depuis 2009

Enjeu social

1200 € par mois



Enjeu citoyen

Installation
ZIP, ZAC ou QPV





#CNGE2025 www.congrescngc.fr

OBJECTIF

MEETT Centre de Conventions
& Congrès de

Toulouse

3 AU 5 DÉCEMBRE 2025

**Réaliser un bilan du contrat d'engagement de service public
dans la région Occitanie depuis la création de ce dispositif.**

METHODES



Etude observationnelle, descriptive, rétrospective
Janvier 2010 – Septembre 2023



Etudiants des 1^{er}, 2^{ème}, 3^{ème} cycle des études médicales
Avec internat réalisé en Occitanie



Données de l'ARS Occitanie

METHODES



Microsoft Excel
Retrait des données manquantes

Outils *MAGRIT* CNRS

Comité d'éthique de l'Université de Montpellier
Avis favorable 2023-028bis

Lien d'intérêt
Recommandations STROBE



RESULTATS

560 profils de signataires dans
les données initiales

406 profils étudiés

Non inclus :

- 120 étudiants en odontologie
- 32 étudiants qui se sont rétractés
avant signature

Exclus :

- 1 décès
- 1 profil sans donnée

RESULTATS

Profil de la population :



Âge : 25,6 ans (ET : 4,3)



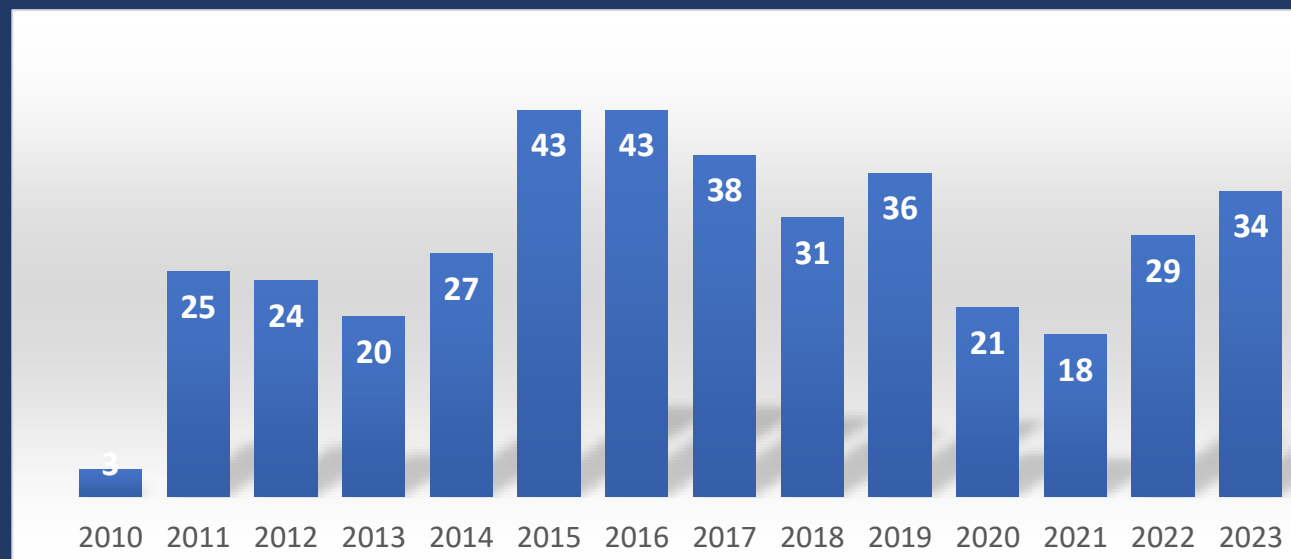
10,8% d'étudiants passerelles
Dont 47,7% issus du secteur santé-social

Caractéristiques initiales du contrat :



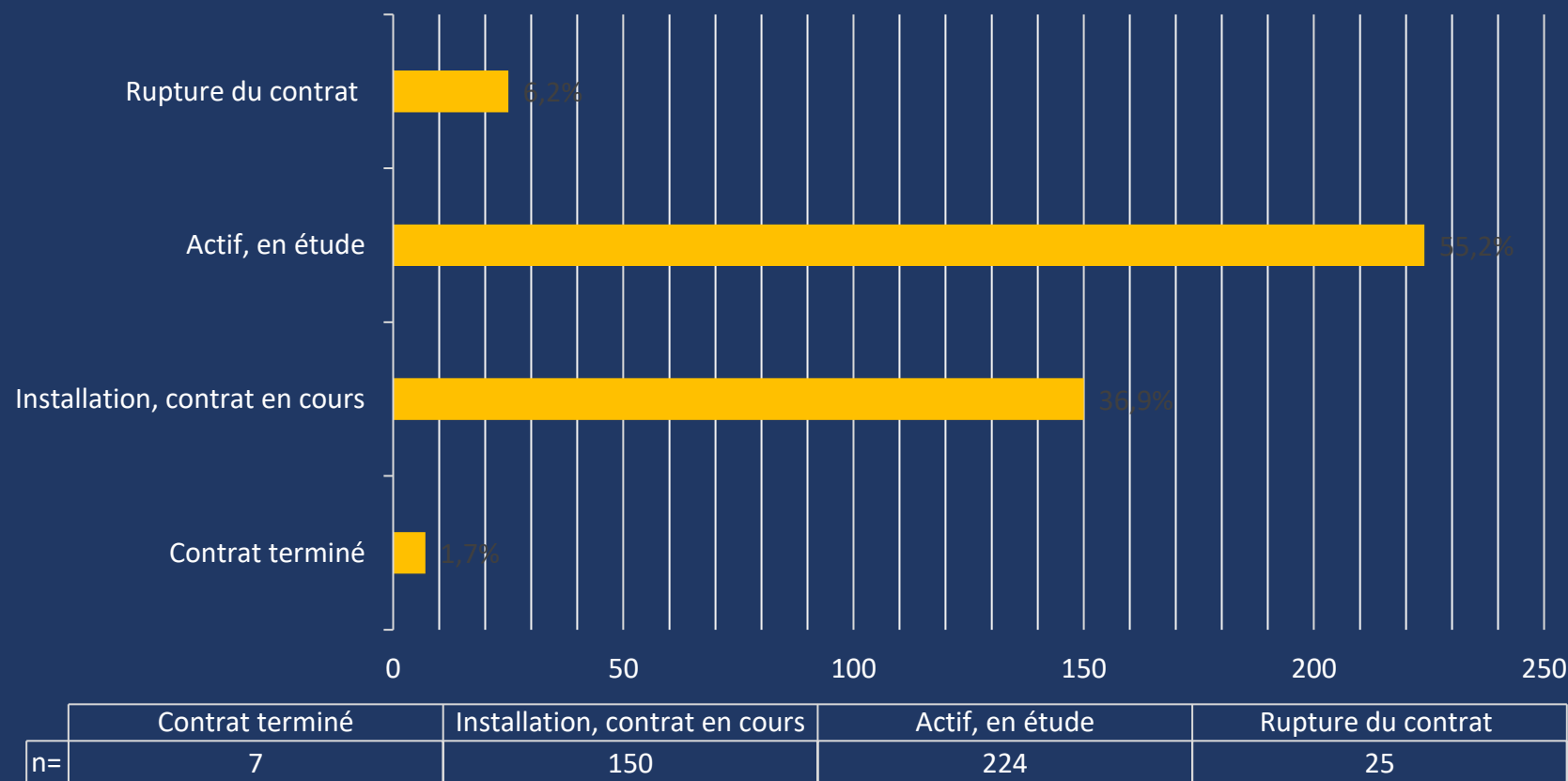
Région de signature

Durée moyenne d'engagement :
67,7 mois soit 5,6 ans



Nombre de signatures par années

Phase d'avancée du contrat :



RESULTATS

Contrat terminé :



7 contrats terminés :

- 6 spécialistes en médecine générale
- 1 spécialiste en médecine d'urgence



Durée d'engagement initial : en moyenne 3 ans

RESULTATS

Contrat avec installation active :

150 contrats en cours :



- 140 spécialistes en médecine générale
- 10 spécialistes en : Anesthésie-réanimation, pédiatrie, gériatrie, ophtalmologie, psychiatrie et médecine urgence



Durée d'engagement initiale : en moyenne 5,1 ans

RESULTATS

Contrat actif pendant leurs études:



224 contrats en cours d'étude



Durée d'engagement : en moyenne 5,1 ans



63,3 % projetaient une installation en Occitanie
(41 données manquantes)

RESULTATS

Contrats rompus:



25 contrats rompus :

- 21 spécialistes en médecine générale
- 3 spécialistes en ophtalmologie
- 1 spécialiste en psychiatrie



Durée d'engagement initiale: en moyenne 5,8 ans
Non significativement différents des 3 autres groupes (p-value à 0,24)



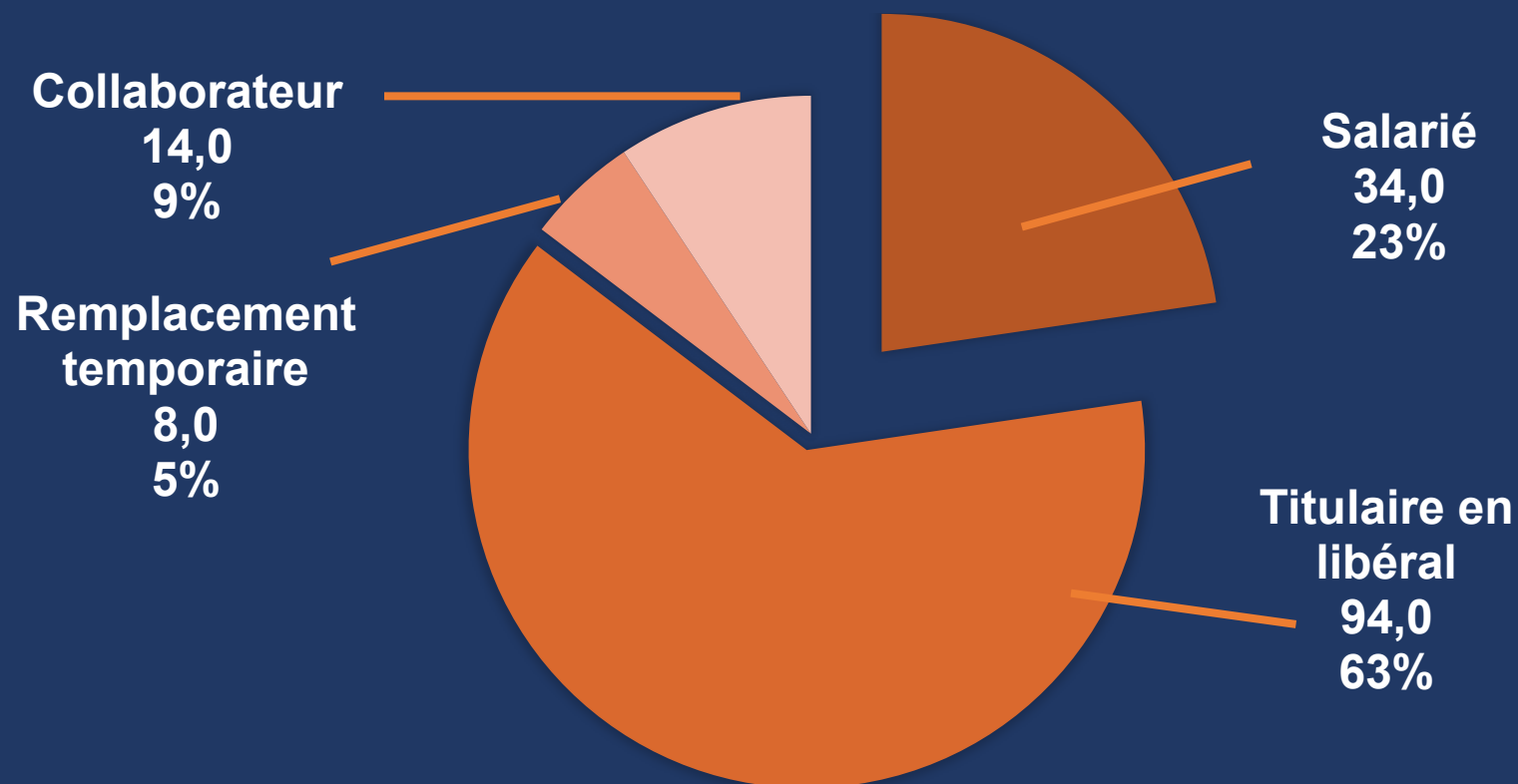
36 % avaient projeté une installation en Occitanie

Bilan des installations :

	Contrat terminé	Installation	Cumul
Délai thèse - installation			
Effectif	7	139	146
Moyenne (écart type) en mois	8,9 (13,7)	7,2 (6,9)	7,3 (12,8)
Délai fin du DES - installation			
Effectif	7	136	143
Moyenne (écart type) en mois	10 (13,8)	6,1 (7,1)	6,3 (7,2)

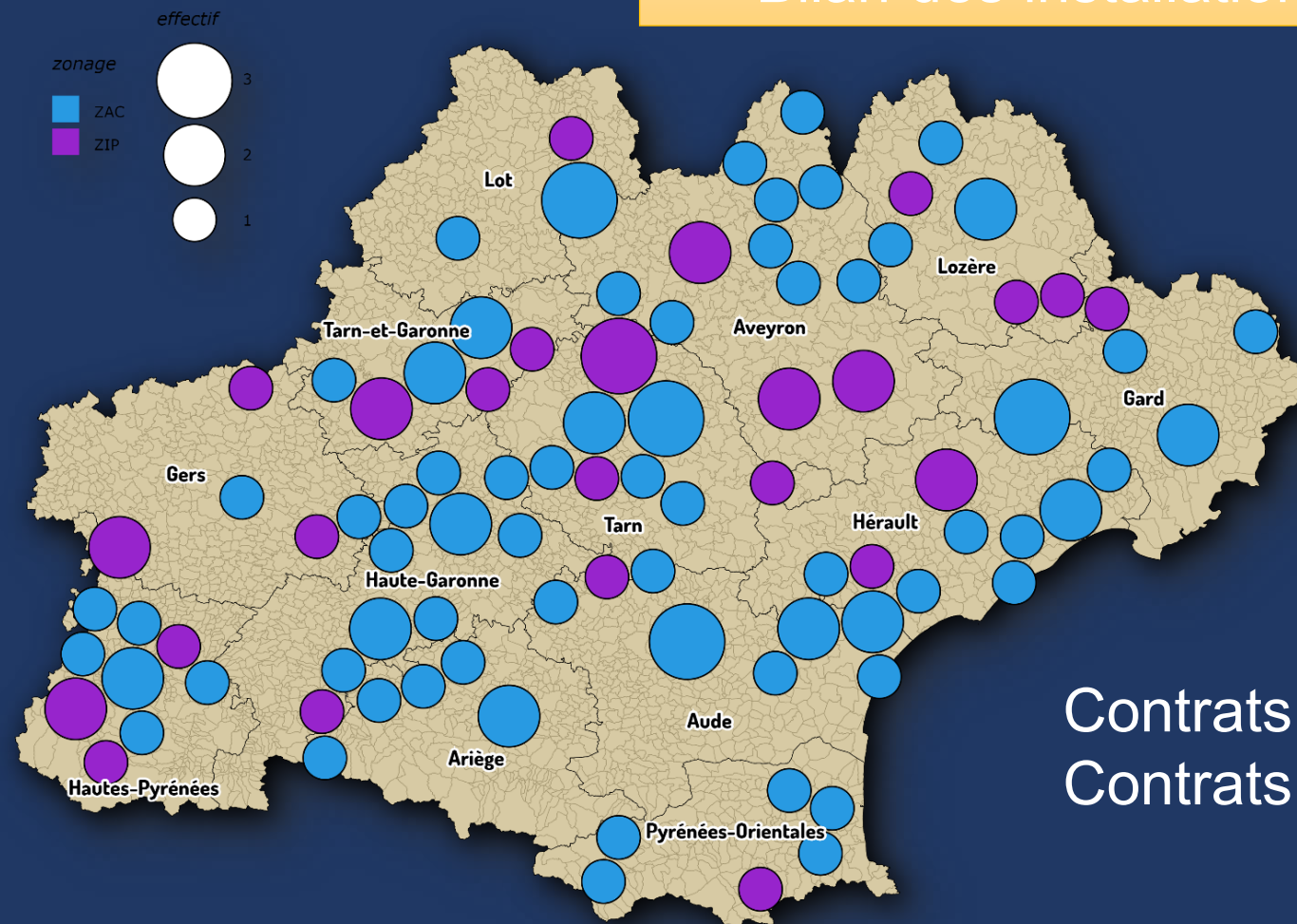
RESULTATS

Bilan des installations :



RESULTATS

Bilan des installations :

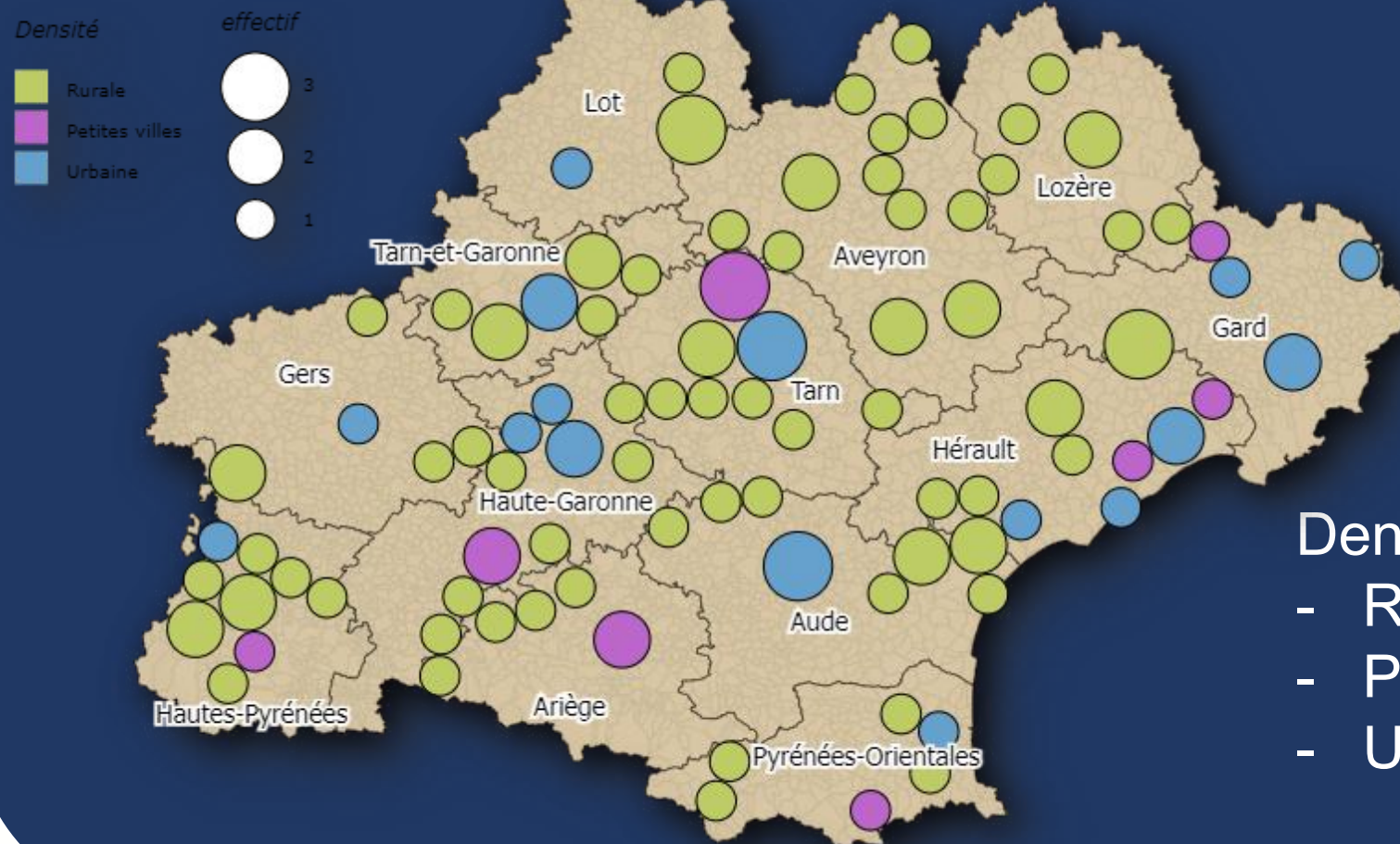


121 signataires
installés en
Occitanie en 13 ans

Contrats terminés : 6 sur 7 en Occitanie
Contrats installation en cours : 75,3%

RESULTATS

Bilan des installations :



Densité de population (INSEE)

- Rurale : 70,3%
- Petite ville : 9,9%
- Urbaine : 19,8%

RESULTATS

Coût du CESP :

€

Contrats terminés et avec installation active :
10 143 mois financé x 1200€

12 171 600 € soit 77 526 € par installation

Total des 406 contrats :
32 961 600 €

DISCUSSION

Une signature du contrat tardive pour un engagement long

Un engagement territorial et régional

Intérêt des étudiants pour signer un CESP

DISCUSSION

Des installations plus rapides

Des spécialités en lien avec les besoins régionaux

Un exercice en libéral qui prédomine

DISCUSSION

Des installations pour répondre aux besoins d'accès aux soins

Analyse du coût du CESP en Occitanie

DISCUSSION

FORCES

Travail original avec données non décrites
Population exhaustive
Dispositif qui porte ses fruits
Evaluation des politiques publiques

LIMITES

Etude exploratoire
Données incomplètes et non choisies

CONCLUSION & PERSPECTIVES

Installation rapide de jeunes médecins dans des zones de faible densité médicale et des zones rurales.



Investissement financier important
Quel pilotage du dispositif ?

Evaluer l'efficacité du CESP dans la résolution des
problématiques d'accès aux soins



MEETT Centre de Conventions
& Congrès de

Toulouse

3 AU 5 DÉCEMBRE 2025

BILAN DU CONTRAT D'ENGAGEMENT DE SERVICE PUBLIC EN OCCITANIE ENTRE 2010 ET 2023 A PARTIR DE LA COHORTE DE L'ARS OCCITANIE



**FACULTÉ DE
MÉDECINE**
MONTPELLIER-NÎMES
DEPUIS 1220

Alexis VANDEVENTER
Vendredi 5 décembre 2025



**UNIVERSITÉ DE
MONTPELLIER**