



MEETT Centre de Conventions  
& Congrès de

**Toulouse**

3 AU 5 DÉCEMBRE 2025

# Vécu de la consultation gynécologique chez les hommes trans

Thèse présentée pour le Diplôme d'État de Docteur en Médecine

**Esther CHAMARD**, DES de Médecine Générale

12 juin 2025

Sous la direction de Christelle Chamant



MEETT Centre de Conventions  
& Congrès de

**Toulouse**

**3 AU 5 DÉCEMBRE 2025**



Aucun conflit d'intérêt

Un lien d'intérêt personnel avec un laboratoire pharmaceutique



MEETT Centre de Conventions  
& Congrès de

**Toulouse**

**3 AU 5 DÉCEMBRE 2025**

## Généralités

- **Transidentité** : discordance marquée et persistante entre le genre auquel une personne s'identifie et le sexe qui lui a été assigné à la naissance.
- **Homme trans** : personne née avec le sexe biologique féminin mais qui s'identifie au genre masculin.
- **Transition** sociale, administrative, médicale.
- **Prise en charge à 100 %** pour « transidentité » : **8952 personnes** en 2020 en France<sup>1</sup>.

<sup>1</sup>Picard DH, Jutant S. Rapport relatif à la santé et aux parcours de soins des personnes trans, 2022



MEETT Centre de Conventions  
& Congrès de

**Toulouse**

3 AU 5 DÉCEMBRE 2025

## Difficultés dans le parcours de soins

- Offre limitée, mal répartie géographiquement
- Isolement social et une précarité
- Discrimination médicale
  - **1 personne transgenre sur 5** sentie discriminée par un professionnel de santé<sup>1</sup>
  - **16 % des personnes transgenre** se sont vu refuser une consultation médicale en raison de leur transidentité<sup>2</sup>

### **Renoncement aux soins**

<sup>1</sup>European Union Agency for Fundamental Rights (EU body or agency). Enquête sur les personnes lesbiennes, gays, bisexuelles et transgenres dans l'Union européenne : les résultats en bref. 2014

<sup>2</sup> Enquête Chrysalide « Santé Trans 2011 »





MEETT Centre de Conventions  
& Congrès de

**Toulouse**

**3 AU 5 DÉCEMBRE 2025**

## Difficultés dans le parcours gynécologique

- Prise en charge **genrée**
- **Majoration de la dysphorie**
- **Douleur** / atrophie vaginale
- **Éloignement des pratiques préventives**

Non recours au dépistage du cancer du col de l'utérus :

**37 % des hommes trans VS 10 % des femmes cisgenre<sup>1</sup>**

<sup>1</sup> Rahman M et al. Comparing the Healthcare Utilization and Engagement in a Sample of Transgender and Cisgender Bisexual+ Persons. 2019



MEETT Centre de Conventions  
& Congrès de

**Toulouse**

**3 AU 5 DÉCEMBRE 2025**

Explorer le **vécu** de la **consultation gynécologique** chez les  
**hommes trans**



MEETT Centre de Conventions  
& Congrès de

**Toulouse**

**3 AU 5 DÉCEMBRE 2025**

**Étude qualitative, approche par analyse interprétative phénoménologique**

### Population et échantillonnage :



Indre-et-Loire et Loiret



Recrutement par l'intermédiaire d'une endocrinologue

### Recueil des données :



Entretien approfondi



Novembre 2024 à Janvier 2025



MEETT Centre de Conventions  
& Congrès de

**Toulouse**

**3 AU 5 DÉCEMBRE 2025**

## Caractéristiques de la population et des entretiens :

 **n = 13**

- Moyenne d'âge de **25 ans** (19 à 34 ans)
- Étudiants, actifs, en recherche d'emploi
- **6 entretiens en présentiel** et **7 en visioconférence**
- Durée moyenne des entretiens **40 minutes** (21 à 62min)





#CNGE2025 [www.congrescngc.fr](http://www.congrescngc.fr)

**MEETT Centre de Conventions  
& Congrès de**

# Toulouse

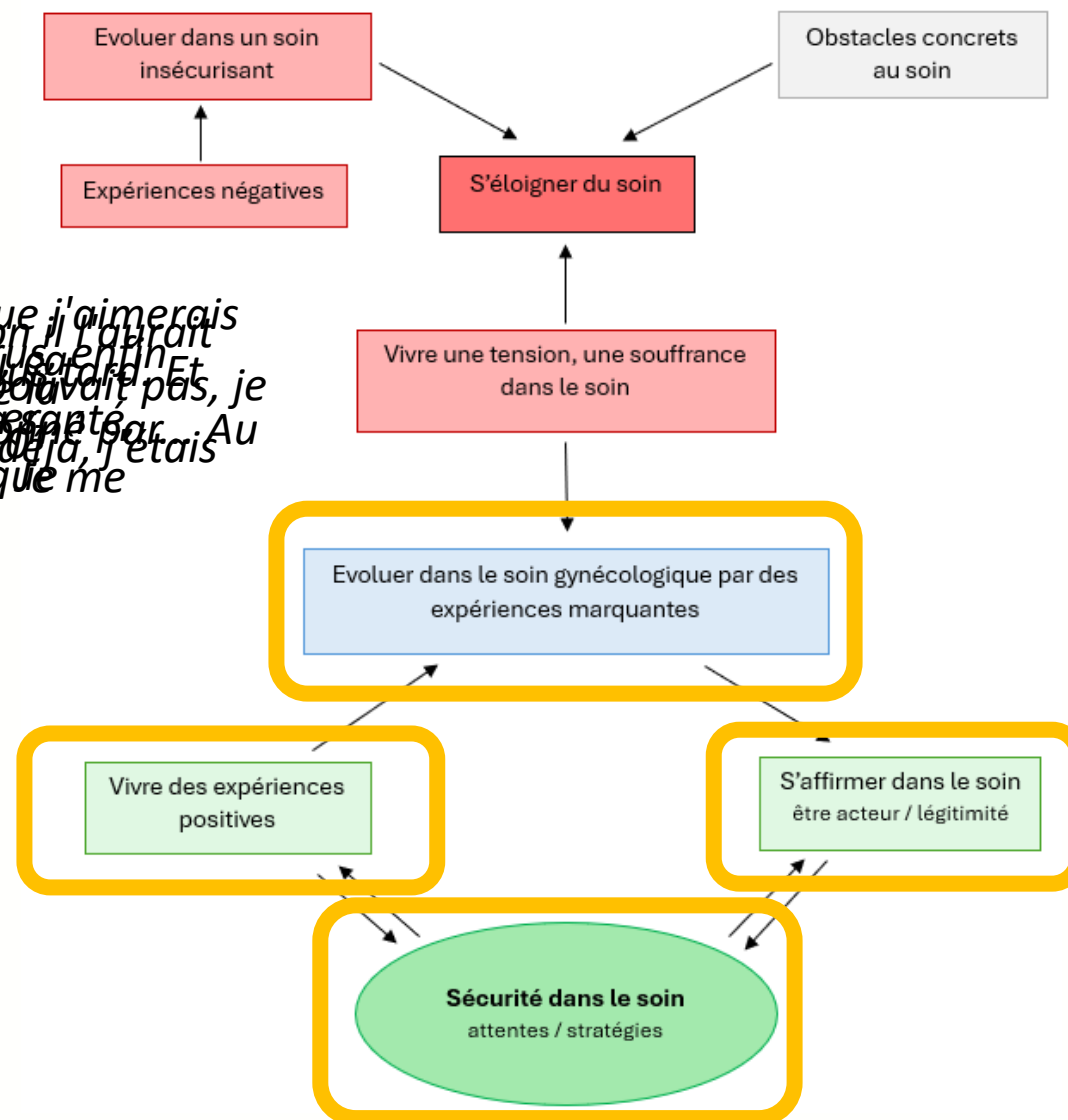
3 AU 5 DÉCEMBRE 2025

- **Qualité de la prise en charge :** « *En tout cas, je n'ai pas ressenti de*

« Oui, il m'a un peu réconcilié avec la gynéco, peut-être bien »

[illegible]

- **Examen bien toléré :** « Après, ce n'était pas très agréable d'autre sens. Relativement on va dire, mais ça allait, c'était pas non plus des douleurs horribles ou quoi [...] L'examen eh ! Il m'a même ne m'a pas déclenché une peur de refaire ce type d'examen » [P4]





MEETT Centre de Conventions  
& Congrès de

**Toulouse**

**3 AU 5 DÉCEMBRE 2025**

## Ambivalence

Besoin de reconnaissance



Désir d'être considéré « comme les autres »

Singularité



Standardisation<sup>3</sup>

➤ **Approche centrée patient<sup>2</sup>**

<sup>1</sup>Vernier C, Montpied A. Regards des personnes transidentitaires sur leurs parcours de soins: quelle place pour la médecine générale? Étude qualitative par entretiens semi-dirigés.

<sup>2</sup>Eassey D et al. 'It is like learning how to live all over again' A systematic review of people's experiences of living with a chronic illness from a self determination theory perspective. 2020

<sup>3</sup>Minvielle É. Réconcilier standardisation et singularité: les enjeux de l'organisation de la prise en charge des malades.



## Pyramide de Maslow<sup>1</sup> :

Sécurité = besoin universel

La sécurité précède la relation de soin et l'adhésion thérapeutique



<sup>1</sup>Maslow A. A Theory of Human Motivation. Psychol Rev. 1943





MEETT Centre de Conventions  
& Congrès de

**Toulouse**

**3 AU 5 DÉCEMBRE 2025**

## La sécurité dans le soin

- Sécurité = absence de préjudice (OMS)
- Dimension **matérielle, physique, morale**
- Sentiment de sûreté, **état d'esprit serein**

### **Enjeu central** dans la relation

- Bienveillance du professionnel
- Communication de qualité
- Relation de confiance
- Respect du corps et du consentement

**Stratégies** : choix d'un professionnel « trans-friendly », recommandations, anticipation





### Ce que dit la littérature :

- Étude suédoise (2021) : respect, ouverture, empathie, implication = **consultation plus supportable**<sup>1</sup>
- Revue de Briet et al. (2022) : environnement de soin « **sécurisé** » essentiel, **sans jugement, avec bienveillance**<sup>2</sup>
- **Professionnels de santé formés** : compétences techniques + posture empathique indispensable<sup>3</sup>

### Un besoin partagé :

Ne concerne pas seulement les hommes trans

Attentes similaires chez :

- Femmes cis<sup>4</sup>
- Parents en pédiatrie<sup>5</sup>
- Soins primaires, de façon générale<sup>6</sup>

<sup>1</sup>Asklöv K et al. Transmasculine Persons' Experiences of Encounters with Health Care Professionals Within Reproductive, Perinatal, and Sexual Health in Sweden: A Qualitative Interview Study.

<sup>2</sup>Briet M et al. Modalités du suivi gynécologique chez les patients transgenres - Revue de littérature. 2022

<sup>3</sup>Peitzmeier SM et al. Female-to-Male Patients Have High Prevalence of Unsatisfactory Paps Compared to Non-Transgender Females: Implications for Cervical Cancer Screening. 2014

<sup>4</sup>Couprie Q. Les freins et les facteurs favorisant la consultation gynécologique en médecine générale: étude qualitative, le point de vue des femmes. 2022

<sup>5</sup>Artufel-Meiffret M. La consultation pédiatrique en médecine générale: expériences, perception et attentes de parents d'enfants de 0 à 6 ans: enquête qualitative auprès de 16 parents dans les Alpes-Maritimes

<sup>6</sup>Zulman DM et al. Practices to Foster Physician Presence and Connection With Patients in the Clinical Encounter. 2020



MEETT Centre de Conventions  
& Congrès de

**Toulouse**

3 AU 5 DÉCEMBRE 2025

## Forces et limites



- Manque de diversité dans les caractéristiques des participants
- Différences de modalités de recueil (présentiel VS visioconférence)
- Investigatrice non concernée par la transidentité
- Inexpérience de l'investigatrice en recherche qualitative



- Sujet novateur
- Choix de l'analyse phénoménologique interprétative
- Taille de l'échantillon
- Triangulation



MEETT Centre de Conventions  
& Congrès de

**Toulouse**

**3 AU 5 DÉCEMBRE 2025**

## Perspectives

### *Sécurité*

- Appliquer approche centrée patient
- Signes visibles d'inclusivité en cabinet
- Première consultation d'information

### *sensibiliser des soignants*

- **recommandations** de la **HAS** sur le parcours de soins des personnes transgenres

### *Pistes de recherches*

- Vécu des soignants confrontés à la consultation gynécologique des hommes trans
- Rapport au corps des personnes trans, notamment lors de l'examen gynécologique



MEETT Centre de Conventions  
& Congrès de

**Toulouse**

**3 AU 5 DÉCEMBRE 2025**

## Conclusion

- **Ambivalence** = tension à intégrer dans le soin = **défi pour le soignant**
  - **Approche centrée patient**
- Importance de la **sensibilisation** des professionnels
- **Sécurité** dans le soin ➔ attente principale

**Construire un soin plus juste, plus inclusif, plus sécurisant**





MEETT Centre de Conventions  
& Congrès de

**Toulouse**

**3 AU 5 DÉCEMBRE 2025**

***Merci de votre attention***



- du ressenti de chacun je pense, et de la façon dont on perçoit le regard des autres. Je pense que ça peut être un frein pour certaines personnes. » [P5]
- Vivre des expériences positives

